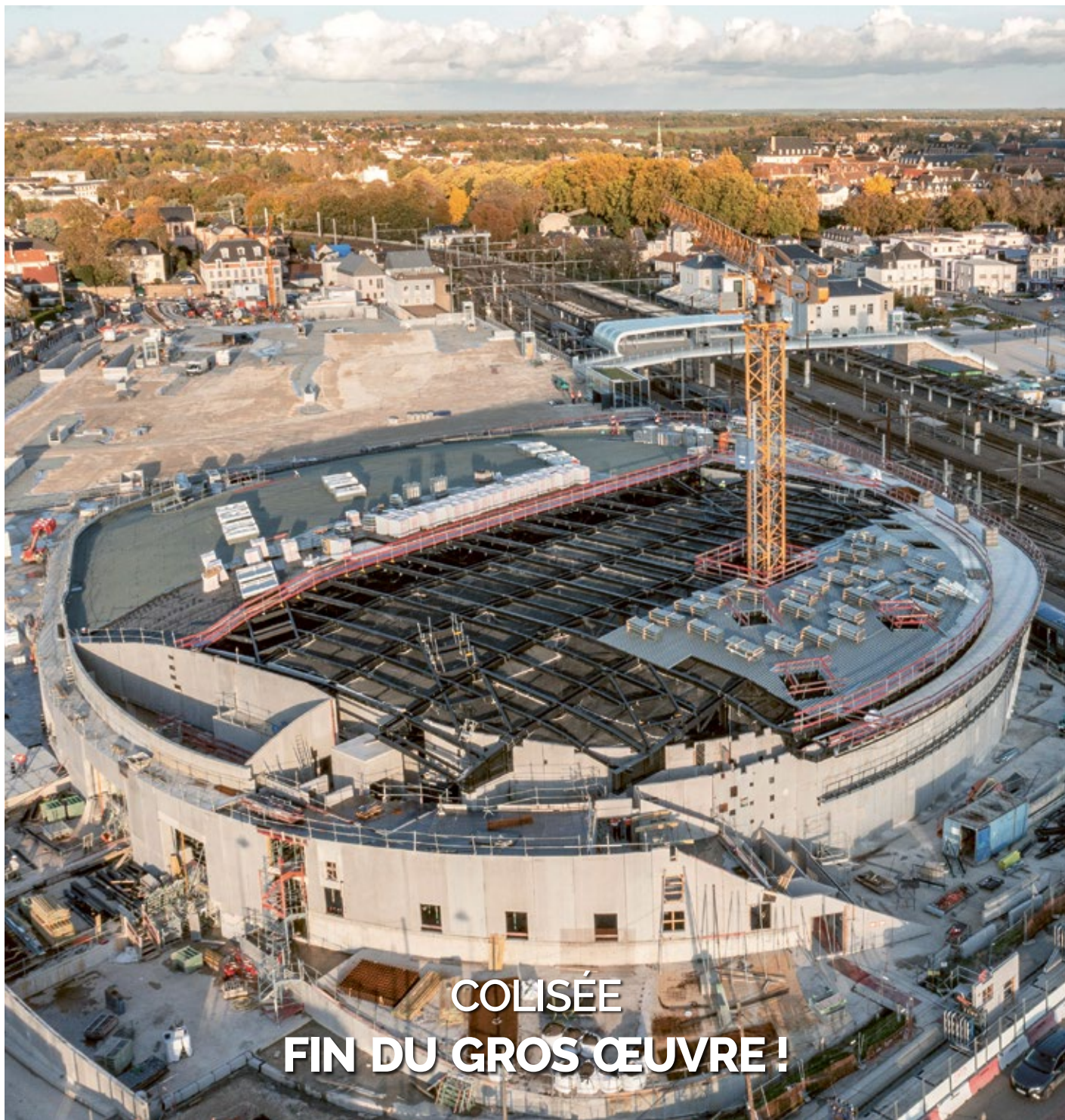


VOTRE **AGGLO**

LE MAGAZINE DE CHARTRES MÉTROPOLE - #115 - NOVEMBRE 2022



**COLISÉE
FIN DU GROS ŒUVRE !**



Mission à Madagascar

Des personnels de santé bénévoles de l'association maintennoise des Amis de Madagascar sont partis là-bas deux semaines en juillet pour prodiguer des soins dans un village.



Yohann et le cheval

Les bienfaits de l'équicie, expliqués à travers le travail à trois entre un cheval, un jeune autiste de la fondation Anais de Gasville-Oisème et une équêicenne.



Artiste pop art

Fils de Christian Binet, le papa des Bidochons, Sylvain Binet a ouvert à Chartres une galerie où il vend des reproductions de ses sculptures et fantaisies numériques animalières.



Jardin de pierres

Conservateur du cimetière Saint-Chéron, à Chartres, Fabrice Crézé vous invite à visiter les lieux, évoque son rapport à la mort et vous dévoile ses jardins secrets.

Branchez-vous sur Chartres TV!

Chartres TV, c'est une plateforme vidéo de proximité, accessible depuis un smartphone, une tablette numérique ou un ordinateur, qui se donne pour mission de valoriser le territoire de Chartres métropole et ses habitants!

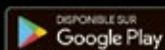
Chartres TV, c'est chaque mois des nouveaux reportages, des rubriques et des portraits qui couvrent tous les domaines de la vie de l'Agglo: culture, économie, sports, patrimoine, histoire, artisanat d'art, associations, ruralité...

Sur Chartres TV, vous pouvez suivre en direct tout au long de l'année les rencontres à domicile des équipes « élite » chartraises: C'Chartres Football, C'Chartres Basket Féminin et Masculin, C'Chartres Tennis de Table, C'Chartres Rugby et C'Chartres Volley.

Chartres TV vous offre aussi l'opportunité de partager vos aventures ou expériences à l'étranger.
Proposer vos idées à contact@chartresTV.fr



chartresTV.fr



Application Chartres TV
disponible sur Google Play
et Apple Store



Jean-Pierre Gorges
Président de Chartres métropole

Le 9 novembre 2022.

LE PESSIMISME N'EST PAS DE SAISON !

Guerre, hausse des prix, crise des énergies, pénurie de carburant, insécurité, menaces sur la planète, climat en désordre... N'en jetez plus, la cour est pleine.

Nous pourrions courber le dos devant l'avalanche des mauvaises nouvelles. L'heure est au contraire à l'ambition, à l'entreprise, à l'investissement, à l'adaptation. Les crises, si douloureuses soient-elles, sont toujours sources d'opportunités. L'homme a toujours appris de ses erreurs. Pas question ici de nous recroqueviller à l'ombre d'une cathédrale qui s'est toujours voulue source de lumière.

Regardez le chantier du Colisée, arène sportive et temple du spectacle, dont le gros œuvre s'achève. Vous êtes des milliers à l'attendre, sa silhouette désormais s'impose.

Découvrez toutes ces entreprises qui naissent ou se développent chaque jour, initiative d'une seule personne ou développement d'une réussite ancienne. Il ne s'agit pas seulement de réduire nos consommations ou nos gaspillages ! Ces derniers doivent au contraire nous inspirer, nous inviter à en tirer un usage positif : partout dans l'Agglo, on s'attache à recycler les objets usagés, pour leur redonner vie ou pour les transformer en produits utiles, des meubles jusqu'aux gravats. Partout, chacun s'adapte, se forme, progresse, se reconvertit. Le laborantin se veut maroquinier, l'agriculteur goûte au numérique.

Nature et culture vont de pair : nous découvrons des vestiges antiques dans l'eau de nos mares, tout en améliorant au passage leur biodiversité. Saviez-vous qu'un aqueduc gallo-romain traversait jadis Cintray ? Et que la cloche de son église, aujourd'hui disparue, sonne désormais dans celle d'Amilly ? Les énergies humaines s'investissent, s'additionnent, se multiplient. Si l'ambiance générale n'est pas à l'optimisme, l'heure est toujours à l'action. Une crise, et nous en traversons plusieurs, agit comme un précipité chimique, elle accélère les choses, détruit en même temps qu'elle ouvre des horizons.

Même quand il parle du passé, ce magazine n'est rien d'autre qu'un livre ouvert sur l'avenir. Nous avons tous ensemble saisi la chance de vivre dans une agglomération à taille humaine, urbaine et rurale tout à la fois. Équilibrée.

Et surtout, nous mettons en œuvre une stratégie continue, cohérente. Celle du développement « endogène ». Ce mot savant cache une volonté, celle de compter d'abord sur nos propres forces.

Si j'ai voulu ce magazine comme un outil à faire connaître ceux qui agissent, investissent, entreprennent dans tous les domaines, c'est parce qu'en les visitant l'un après l'autre, je me suis rendu compte qu'ils ignoraient souvent ce que faisait leur voisin. Et qu'ils allaient chercher bien loin des fournisseurs et des idées que leur voisin justement développait déjà.

Et si nous faisons ensemble ? Pour ma part, j'y suis toujours davantage déterminé. Car c'est bien le sens premier de l'idée d'agglomération.

Parce que C'Chartres !



#115

novembre 2022

Ce magazine a été envoyé à l'impression le 9 novembre 2022.

Directeur de la publication :

Jean-Pierre Gorges,
président de Chartres métropole

Directeur de communication :

Stéphane Lefebvre

Rédacteur en chef :

Cédric Laillet

Rédaction :

Julien Carrara
Maeva Deloge Dagba
Cédric Laillet

Ont contribué à ce numéro :

Services de Chartres métropole
Patricia Masselus
Gilles Fresson
Jérôme Costeplane
Jean-Guy Muriel
Philippe Rossat

Photos :

Equipe de rédaction
Groupement Delauney-
Martino-Lombard

Mise en page :

Adrien Royneau

Impression :

Groupe Morault /
Imprimerie de Compiègne

Distribution : Distrib'services

Tirage : 80 000 exemplaires

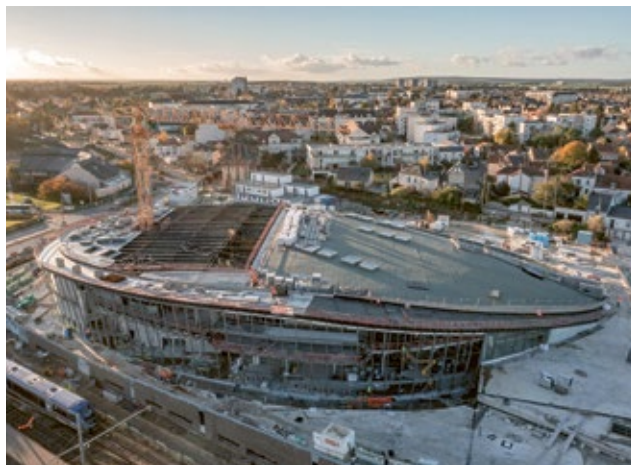
Dépôt légal : à parution I.S.S.N. :
2114-5547

Contact magazine : 0237234000
cedric.laillet@agglo-ville.chartres.fr



CHARTRES
MÉTROPOLE

chartres-metropole.fr



- 3 **ÉDITO**
- 6 **DANS VOS COMMUNES**
À Amilly, Cintray, Nogent-le-Phaye...
- 10 **VOTRE AGGLO GOURMANDE**
Ferme des Hauts Vergers,
Brasserie de Chandres, Aux Comptoirs
- 12 **GRANDS ÉQUIPEMENTS**
Colisée : gros œuvre terminé
- 20 **DÉVELOPPEMENT DURABLE**
Le Programme alimentaire territorial
- 28 **BIODIVERSITÉ**
Zones humides à la loupe
- 36 **TOURISME**
La Véloscénie au cœur de l'agglo
- 46 **COMMERCES, ARTISANAT, SERVICES...**
C'est nouveau
- 53 **LE CAHIER DES ENTREPRENEURS**
- 67 **AGENDA**



DANS VOS COMMUNES

Votre Agglo confie à IOM, graphiste et illustrateur chartrain, la tâche de dessiner le patrimoine de vos communes.

Ce mois-ci :
une perspective
de la maison
Picassiette,
à Chartres.



IOM

IOM.ATELIER@GMAIL.COM / 06 70 25 29 91 - [HTTP://IOM.ULTRA-BOOK.COM](http://iom.ultra-book.com)

À AMILLY

UNE NOUVELLE PROMENADE APAISANTE

Les habitants d'Amilly bénéficient d'un nouveau lieu de promenade, relié aux liaisons douces du village et aménagé dans le respect de la biodiversité.

Située à la sortie d'Amilly, près de la D149, la promenade des Libellules est un cheminement piétonnier en calcaire réalisé dans le prolongement de la promenade des Coccinelles, contournant le nouveau cimetière communal.

« Le projet avait un double objectif, confie Denis-Marc Sirot-Foreau, maire d'Amilly. Nous souhaitons à la fois créer une promenade accessible à tous et aménager la zone inondable pour réguler le débit d'eau et protéger les habitations voisines. »

De ce fait, le talus en herbe a été relevé le long du parcours afin que les eaux de pluie se déversent dans le champ voisin et s'infiltrent dans la terre. La balade, bordée notamment d'arbres fruitiers, comprend également deux tonnelles qui seront bientôt entourées de massifs grimpants et de fruitiers (kiwis, mûres, groseilles...). Quatre bancs ont été disposés, ainsi qu'une table de pique-nique et une poubelle.

« La balade s'effectue en une dizaine de minutes, aussi bien en famille ou avec son animal de compagnie, poursuit Denis-Marc Sirot-Foreau. Il était important de préserver et de

valoriser la biodiversité, notamment les libellules qui s'épanouissent dans cet environnement et donnent leur nom à la promenade ».

FONDS DE CONCOURS

Pour y accéder, une zone de stationnement a été créée près du cimetière. Le dernier tronçon de la balade reliant le chemin communal au parking sera prochainement finalisé afin de faciliter le passage des tracteurs et des promeneurs.

Pour financer ce projet, d'un coût total de 171 000 €, la commune a bénéficié du fonds de concours de Chartres métropole, une aide attribuée par l'agglomération pour soutenir le développement des communes périurbaines et rurales. « Sans le versement de cette subvention à hauteur de 44 600 €, nous aurions difficilement pu concrétiser ce projet » reconnaît Denis-Marc Sirot-Foreau.

En 2023, le projet d'ampleur de la commune sera le réaménagement du cœur de village, qui comprendra la rénovation de la voirie et des trottoirs ainsi que la création d'une zone 30 devant les commerces de la rue de la République.

Denis-Marc Sirot-Foreau, maire d'Amilly,
sur la nouvelle promenade des Libellules.



Cintray, c'est toute une histoire

Chaque mois, focus sur une commune de l'agglomération, en suivant l'ordre alphabétique. Découvrez son patrimoine, son histoire, sa mémoire...

Les mares du village



Elles occupent, comme on le découvre sur d'anciens plans, le même emplacement depuis plusieurs siècles. C'est au XIX^e siècle que la mare centrale est entièrement réaménagée, approvisionnée par l'écoulement des champs voisins et connectée à la « grande vallée ». Une pompe à roue (ateliers Albert Lecomte) est installée vers 1880, près du carrefour de la mairie.



Zoom

Le fleurissement.

Récompensé au concours des villages fleuris, il ajoute considérablement au cadre de vie de la commune. La rue de l'école, le pont sur le ruisseau et les bords de la mare font notamment la part belle aux pétunias, aux couleurs variées.

Le souvenir d'une église

Désaffectée au moment de la Révolution française et démolie vers 1830, elle se situait entre la mairie et l'ancienne école. Reste visible, dans un petit édifice du square, une statue du saint patron saint Ouen. C'est une sculpture de calcaire très érodée, qui a perdu sa tête. La croix en fer forgé, autrefois sur la faitière de l'église, a connu différentes mésaventures, comme le précise une étonnante inscription, avant de rejoindre son emplacement actuel.



D'anciennes fermes



Quatorze anciennes fermettes, dont les murs remontent à plus de deux siècles, ont été identifiées. À l'extrémité nord-ouest, près de la petite mare, trois fermes plus importantes, à cour fermée, forment l'ancien cœur du village.

Le tracé de l'aqueduc gallo-romain

Le grand aqueduc, construit au I^{er} siècle après J.C et qui approvisionnait Chartres en eau courante, traverse des terres agricoles situées au nord de la commune. On voit



Tracé aqueduc
(diagonale blanche descendant du coin haut droit)

d'ailleurs nettement son tracé sur les photographies aériennes. Le béton qui formait la partie inférieure de cette galerie souterraine (qu'on appelle ici cave) est d'une exceptionnelle résistance, comme l'ont montré certains travaux contemporains de drainage.

Les oiseaux des bois

Le patrimoine naturel est aussi celui d'une faune variée, peut-être inattendue dans ces régions de culture céréalière. Dans les trois petits bois situés près du village (à l'ouest et au sud-est), différentes espèces ont trouvé un environnement favorable. Nous y avons trouvé troglodytes mignons, fauvettes à tête noire, mésanges bleues, pouillots véloces, mais également pinsons (tête rouge, nuque bleue, ailes blanc et noir) et loriots (jaune d'or, ailes noir). Chargez une application gratuite (birds.net) : vous apprendrez en quelques minutes à reconnaître leurs chants si caractéristiques.

Mais aussi...

Les chemins qui suivent, au nord-est du village, la « grande vallée », forment un beau parcours de randonnée pédestre. Au bord du cours d'eau, fleurissent les « cabarets des oiseaux », les gesses tubéreuses (couleur fuschia), les iris des marais (jaune) et surtout d'importants massifs d'épilobes à grandes fleurs (rose/violet).



La ligne de chemin de fer est édifée vers 1852/54. Les ponts conservent des éléments d'époque.

Mémoire(s) : les terres de la cathédrale

Un document précieux, remontant aux années 949-950, marque l'entrée de Cintray (*Cintriacum* ou *Centriacum*) dans l'histoire, tout en donnant les clés de sa présence dans les propriétés de Notre-Dame de Chartres. Suite à la restitution par l'évêque Ragenfroy de biens à l'abbaye Saint-Père, un accord est trouvé entre les deux institutions pour former des blocs territoriaux compacts : « A été fait un échange entre les chanoines de Sainte-Marie et les moines de Saint-Père des églises de ceux-ci : les chanoines ont donné l'église de Saint-Léonard [hameau de Germignonville] et ils ont reçu en échange l'église à Cintray, avec ses biens. »

D'anciens actes sur parchemin nous renseignent sur plusieurs chanoines (XII^e/XIII^e siècles) qui ont offert des champs, détenus à titre personnel, sous promesse de messes anniversaires à la date de leur décès : Nicolas de Montlhéry, Guillaume d'Aunay, Guy de Milly, Girard Mordant, Garin de Boutry. Ces biens agrandissaient du côté ouest le ressort de la « mairie » d'Amilly, que les chanoines de Chartres ont géré collectivement pendant huit cent ans. La conservation exceptionnelle des archives nous permet même de prendre connaissance d'une étrange « mini seigneurie », dont un certain Guillaume du puits de Cintray est titulaire en novembre 1209.

Tradition : une cloche... transférée au village voisin

La cloche de Cintray existe toujours. Elle a rejoint l'église d'Amilly où ses paroissiens ont trouvé bon accueil. C'est un vrai trésor, puisque l'une des plus anciennes de la région. Son inscription nous renseigne d'ailleurs sur ses débuts : « De largant de me Hilaire Dumoulin curé je fus faicte pour Cintre en decembre 1604 et nommee audoene me jehan bourdeloue curé et Honoré Rosce gagers ». Hilaire Dumoulin est l'ancien prêtre des lieux, qui avait prévu cette disposition dans son testament. Audoene (version savante du prénom Ouen), pèse 151 kg et laisse voir de petites gravures : deux fleurs de lys – emblème marial – et deux Vierges à l'enfant, assez ressemblantes à la Vierge du Pilier, visible dans la cathédrale. Avec plus de quatre siècles de bons et loyaux services, elle sonne à présent les heures... y compris pour les petits Cintriens, scolarisés à quelques mètres.



PRODUITS LOCAUX ET CIRCUITS COURTS

À noter dans votre liste de courses : faire le plein de volailles au marché de la Ferme des Hauts Vergers à Nogent-le-Phaye, les 3 et 4 décembre. Et à découvrir à la brasserie de Chandres, à Sours : la nouvelle bière L'Eurélienne au houblon frais...

Chaque mois, la rubrique Votre Agglo gourmande met en lumière la gastronomie locale : des produits, des artisans, des restaurants...

Ce mois-ci, direction Nogent-le-Phaye, les 3 et 4 décembre, pour le traditionnel marché de la Ferme des Hauts Vergers. La famille Perrault est spécialisée depuis 1992 dans l'élevage de volailles en plein air, nourries par les céréales de l'exploitation, et transformées sur place. Vous remplirez vos paniers de volailles entières ou à la découpe, à la chair ferme et goûteuse, de délicieux boudins blancs de dinde, rôtis Orloff, saucisses, paupiettes, rillettes... Sans oublier de découvrir les nouveautés d'automne (gésiers confits, émincé de poulet à la provençale et un tout nouveau rôti farci...) et de prévoir vos commandes pour les fêtes de fin d'année !



Une quarantaine de producteurs proposeront également sur ce marché viande de bœuf, fromages de chèvre, fruits et légumes, farines, miels, magrets de canard, foie gras, huîtres, coquilles Saint-Jacques, boissons...

MARCHÉ FERMIER À LA FERME DES HAUTS-VERGERS

3 ET 4 DÉCEMBRE DE 10 H À 18 H

10, RUE DE GUÉGNÉ, 28630 NOGENT-LE-PHAYE

RENSEIGNEMENTS AU 02 37 31 68 49 - ENTRÉE GRATUITE.

Du côté de Sours, la Brasserie de Chandres vous propose sa nouvelle bière, dite « de récolte », fruit d'une collaboration entre deux productions artisanales et locales : la ferme brasserie de Chandres et la houblonnière de Léouville (située à 40 km).

Du champ à la cuve en moins de 24 heures : la nouvelle bière, baptisée &HOP, est le résultat d'une course contre la montre, puisque le houblon est versé juste après sa récolte dans la cuve de brassage. Une performance de fraîcheur, pour un résultat aromatique unique !



Cette bière Blonde légère dégage de belles notes d'agrumes, herbacées et épicées, apportées par le houblon frais de la variété Aramis.

Attention : édition limitée !

BRASSERIE DE CHANDRES

WWW.LEURELIENNE.FR

3, RUE PARMENTIER, LIEU-DIT DE CHANDRES,

28630 SOURS

AUX COMPTOIRS : RESTAURANTS DE FRUITS DE MER... ET MELTING-POTES

Cap à l'Ouest ! Prenez place Aux Comptoirs et laissez-vous aller à déguster quelques délicieux produits de la mer.



La rue de la Pie est en train de devenir le point de rencontre des gourmets de l'agglomération et de beaucoup plus loin. Alors que la mode dans les grandes villes est aux « food-courts » un peu impersonnels, Chartres développe son identité conviviale, avec un marché exceptionnel à ciel ouvert. Des produits magnifiques, fruits, légumes, fromages, viandes, poissons... sont mis en valeur par des interprètes passionnés.

Avec Aux Comptoirs, Guillaume, le Beauceron, et Pauline, la Cancalaise, ont créé il y a un an un lieu unique à Chartres, un véritable restaurant de fruits de mer. L'idée est simple : proposer le meilleur de la mer, avec des produits finement sourcés auprès de producteurs amis : huîtres de Joël Dupuch, homards des viviers de la Rance à Saint-Malo...

LE PHARE DES AMATEURS DE FRUITS DE MER

À partir de cette pêche miraculeuse, Guillaume s'adonne à la création de recettes respectueuses des produits, pour mieux les transcender : les Saint-Jacques en ceviche, avec une délicate sauce miso-saké, le fish and chips - un des meil-

leurs dégustés à ce jour - vrai plat signature, ou encore le savoureux saumon fumé maison. Une mention particulière au homard cèpes pommes de terre lardons, qui symbolise une belle rencontre entre la Sologne et l'océan, une idée de Guillaume, « *je fais ce que j'aime manger* ».

Si l'on ajoute que les plateaux de fruits de mer sont créés à la demande tout au long de l'année, que l'on trouve une épicerie-cave à vins remarquable, avec une sélection de la Cave du Marché, des épices - uniques à Chartres - de Terre Exotique, on sait qu'Aux Comptoirs est devenu le phare des amateurs de fruits de mer.

Une maison de confiance, de passion, avec un accueil et un service adorables, dont on peut profiter toute l'année, en famille ou avec des amis.



AUX COMPTOIRS

20, RUE DE LA PIE, CHARTRES

07 64 51 39 96 - GUILLAUME@AUXCOMPTOIRS.FR

FACEBOOK : AUX COMPTOIRS

OUVERT DU MERCREDI AU SAMEDI

DE 10 H À 22 H ET LE DIMANCHE MIDI.





Tandis que le Colisée achève sa couverture, la dalle intermodale voisine, qui accueillera la future gare routière, commence son aménagement.

COLISÉE : GROS ŒUVRE TERMINÉ !

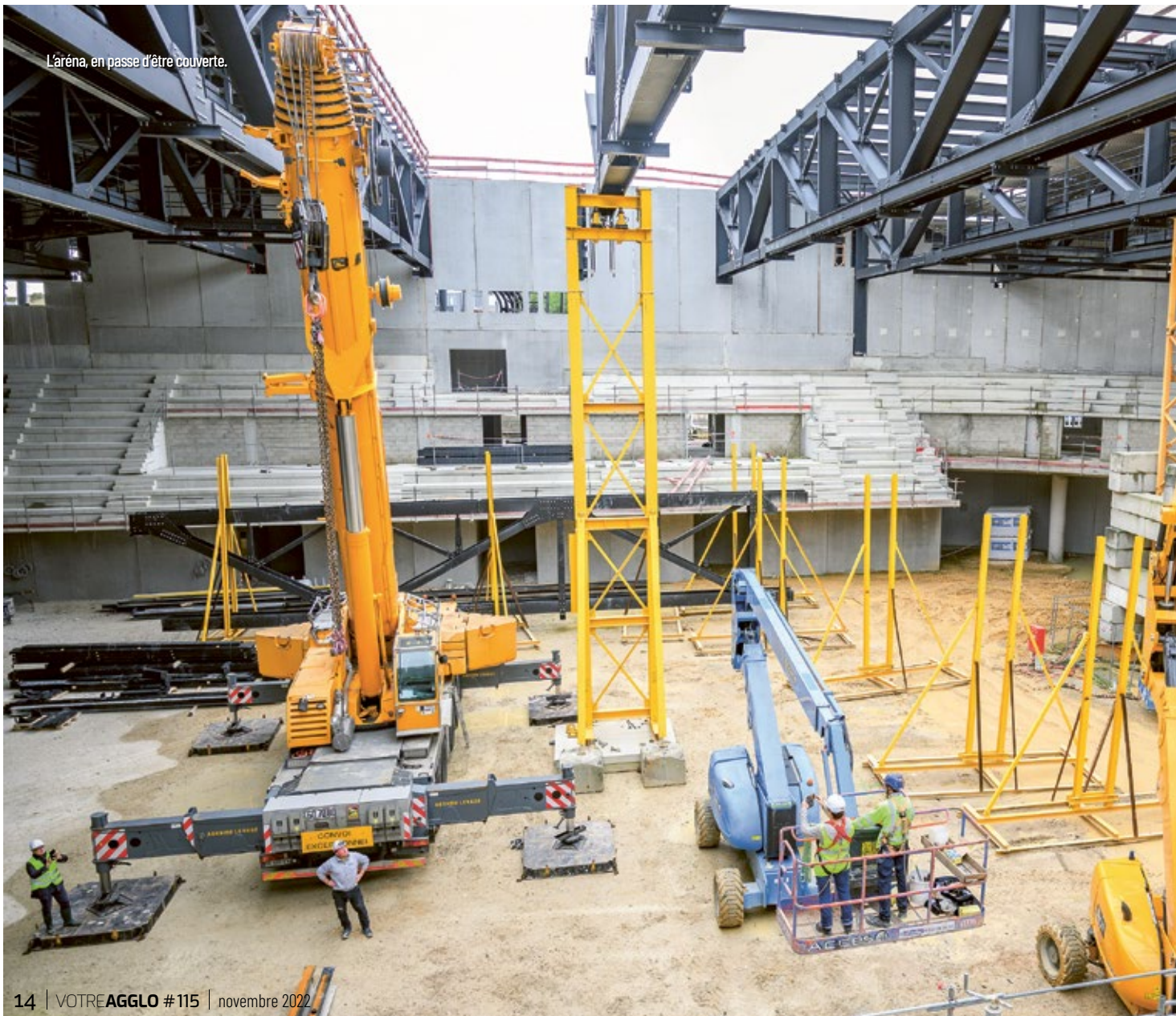
Novembre a vu la pose du dernier élément de charpente : un moment clef du chantier. Les travaux se concentreront à présent sur les aménagements, finitions et équipements.

Débuté en janvier 2021, le gros œuvre du Colisée aura été réalisé d'une traite et sans accroc. Ces 25 et 26 octobre, le dernier élément significatif de sa structure a été posé : la dernière ferme de char-

penne, 58 m de portée, 40 tonnes, hissée sur ses appuis à 18 m de hauteur.

Dorénavant, l'évolution de l'ouvrage va se poursuivre sans que le public puisse en être témoin. La dimension

exceptionnelle du gros œuvre laisse place à la technicité des nouvelles phases, comme l'explique Karine Dorange, vice-présidente en charge des Équipements d'intérêt communautaire. « La pose du dernier élément de char-



L'aréna, en passe d'être couverte.

penne a marqué un moment charnière dans la progression du chantier. La structure du bâtiment terminée, les corps de métiers vont changer pour intervenir sur tout ce qui reste à faire. Depuis plusieurs mois déjà, au fur et à mesure que le gros œuvre était livré, les maçons et plaquistes ont compartimenté les espaces intérieurs et désormais, ce sont les canalisateurs, câbleurs et électriciens qui s'activent à drainer le bâtiment de ses différents réseaux (eaux, chaud et froid et gaines électriques et télécom), tandis que d'autres réalisent l'étanchéité. »



Trois phases seront menées en tuilage. « Il y a un travail d'orchestration très précis de l'ensemble des métiers sur ce chantier, pour que les phases s'accordent entre elles. Toutes les semaines, la direction du chantier – Chartres Aménagement pour la maîtrise d'ouvrage déléguée et le groupe Briand pour la construction – ajuste l'ensemble des plannings selon les éventuels aléas qui se présentent. En l'occurrence, il a notamment fallu trouver des solutions pour maintenir l'approvisionnement du chantier dans le contexte global difficile actuel. Mais cet équipement est attendu depuis longtemps, et nous maintenons le rythme pour viser une livraison tout début 2024, soit une ouverture vers le mois de mai. »

FINITION DES ESPACES INTÉRIEURS ET ÉQUIPEMENT

Sa charpente terminée, la toiture va pouvoir être menée à son terme : la couverture du bâtiment est en soi un chantier dans le chantier. En parallèle, la façade côté voies SNCF est en passe d'être terminée : chaque jour, de nouveaux éléments de sa paroi de verre sont posés. « Le bâtiment devrait être hors d'eau et hors d'air pour Noël, poursuit Karine Dorange. Dès lors, les équipes du chantier entameront les



Karine Dorange.

finitions intérieures et l'équipement du Colisée. Parmi ces étapes, le début de l'année 2023 verra notamment la préparation des espaces nobles, comme le salon VIP et le hall d'accueil des publics. Ces lieux promettent d'être spectaculaires, du fait de la vague de métal qui constituera leur habillage intérieur. Avec la transparence de la façade et la mise en lumière de ces volumes, le Colisée représentera une signature architecturale et lumineuse incontournable pour ce nouveau quartier de Chartres, mais aussi pour l'entrée d'agglomération que constitue la gare SNCF. »

Un boulon doré pour sceller la charpente.

Des terrassements à la remise des clefs, les chantiers de grands équipements représentent une activité qui ne s'arrête jamais et dont les architectes, ingénieurs et chefs de chantiers sont les garants.

Pour les maîtrises d'ouvrage ou le public, quelques moments valent d'être marqués. La pose de la dernière ferme de charpente a été l'occasion pour Karine Dorange de mettre en place un boulon symbolique : l'un de ceux qui annoncent la clôture du gros-œuvre, un parmi les 15 000 que compte la charpente.



Moment symbolique : la pose par Karine Dorange de l'un des boulons de la dernière ferme de charpente.

LES MEUBLES USAGÉS PEUVENT ENCORE SERVIR

Vous souhaitez vous débarrasser de vos meubles ? Adoptez les bons réflexes : en les déposant en déchetterie, ils peuvent, selon leur état, être réemployés, recyclés ou participer à produire de l'énergie. Vous pouvez également privilégier le don.

Le don

Vous pouvez donner vos meubles en bon état. De nombreux sites internet et applications existent pour les proposer.

Le réemploi

Le petit mobilier en bon état (chaise, table basse, table de chevet...) peut être déposé dans le local réemploi des déchetteries de Chartres métropole à Chaunay et Saint-Aubin-des-Bois (un local ouvrira également en fin d'année à la déchetterie de Champhol). Collectés par les régies de quartiers locales, ces meubles seront ensuite nettoyés puis revendus dans la première recyclerie de l'agglomération, qui ouvrira ses portes au public à partir du 30 novembre prochain.

Recyclerie : 15, rue Jean-Perrin, 28300 Mainvilliers

La valorisation énergétique

Le mobilier usagé peut quant à lui être déposé dans les différentes déchetteries de Chartres métropole (Chaunay, Roinville, Saint-Aubin-des-Bois). Des bennes spécifiques y sont mises à disposition par Éco-mobilier, éco-organisme spécialisé dans la collecte et le recyclage.

Au préalable, pensez à démonter vos meubles pour faciliter le tri des matériaux qui le composent (bois, mousse, métal, plastique...). Ils seront ensuite recyclés ou valorisés sous forme d'énergie.

À titre d'exemple, la centrale biomasse de Chartres métropole, alimentée par du bois usagé, produit de la chaleur et de l'électricité.

LE RECYCLAGE DES MEUBLES
COMMENCE CHEZ VOUS !



Comment Éco-mobilier valorise les meubles usagés

- Le bois peut servir à fabriquer des panneaux de particules pour de nouveaux meubles
- La mousse d'un matelas peut entrer dans la composition de panneaux isolants ou de tatamis de judo.
- Le plastique d'un meuble peut servir à fabriquer des tuyaux.
- Les canapés peuvent être broyés pour servir de combustible dans les cimenteries

Éco-mobilier
COLLECTER · TRIER · RECYCLER

Plus d'informations sur :

www.chartres-metropole.fr/responsable/dechets/reduction-des-dechets/le-reemploi-et-la-reparation

OPÉRATION « TEXTILE EN FOLIE »

À l'occasion de la Semaine Européenne de Réduction des Déchets (SERD), du 19 au 27 novembre, Chartres métropole et ses partenaires vous invitent à découvrir les multiples moyens de valoriser le textile.



Le meilleur déchet est celui que l'on ne produit pas ! Partant de ce constat, la Semaine Européenne de Réduction des déchets vise à sensibiliser le grand public en donnant des astuces à appliquer au quotidien.

Cette année, en partenariat avec des associations et des entreprises, Chartres métropole vous invite à l'opération « Textile en folie », le samedi 26 novembre de 10 heures à 17 heures à Mainvilliers, 140, avenue de la Résistance.

Au programme : exposition de vêtements créés à partir de tissus d'ameublement, atelier de création de bijoux à partir de poignets de chemises, stand de réparation de machine à coudre, atelier de sérigraphie sur furoshiki, technique japonaise traditionnelle de pliage et de nouage du tissu utilisée pour l'emballage de cadeaux et le transport de divers objets du quotidien (sur inscription*), stand de sensibilisation au recyclage du textile...

* Pour vous inscrire à l'atelier de furoshiki :

<https://my.weezevent.com/atelier-furoshiki-textile-en-folie>

Pour plus d'informations et d'actions :

<https://serd.ademe.fr>

Sondage sur la prévention des déchets

Suite à l'adoption du Programme local de prévention des déchets de Chartres métropole en mai dernier, un sondage est lancé pour recenser vos pratiques en la matière.

Vous avez jusqu'au 15 décembre pour y répondre sur le site Internet de Chartres métropole :



www.chartres-metropole.fr/sondage-reduction-dechets

Fin de collecte des déchets végétaux le 30 novembre

Comme indiqué dans votre calendrier de collecte 2022, la collecte en porte-à-porte des déchets végétaux s'achèvera fin novembre. Il en va de même pour l'apport volontaire dans les bennes dédiées.



À partir du 1^{er} décembre, vos déchets végétaux devront donc être déposés en déchetterie.

Vous pouvez également les valoriser chez vous si vous disposez d'un composteur ou d'un broyeur.

Rendez-vous en avril 2023 pour la reprise de la collecte !

S'ADAPTER À LA MOBILITÉ DES SÉNIORS

SOLIHA et Chartres métropole organisent, en partenariat avec la CARSAT Centre-Val de Loire, des ateliers de sensibilisation à la mobilité des séniors, à destination des conducteurs du réseau Filibus.

En 2019, SOLIHA et Chartres métropole ont signé avec la CARSAT (Caisse d'assurance retraite et de la santé au travail) Centre-Val de Loire une convention de partenariat portée par la Caisse Nationale d'Assurance Vieillesse (CNAV). Le programme a pour objectif d'améliorer l'accès des séniors au réseau de transport urbain. Un enjeu essentiel auquel répondent SOLIHA et la SPL Chartres métropole transports, puisqu'elles ont construit de façon commune une action de sensibilisation pour les conducteurs du réseau Filibus, en complément du temps de formation TPMPR (transport de personnes à mobilité réduite) réglementaire, déjà proposé en partenariat avec l'APF France handicap.



Cette action de sensibilisation préventive, intitulée « Vis ma vie de sénior », a d'abord fait l'objet d'échanges et de retours d'expériences par les conducteurs sur leur perception des difficultés rencontrées par les séniors. Pour répondre à ces problématiques, des ateliers de mise en situation leur sont proposés depuis septembre dernier, et s'étaleront jusqu'en juin 2023.



DES ATELIERS DE MISE EN SITUATION

Ces séances sont animées sur une demi-journée par un ergothérapeute de SOLIHA et effectuées à bord d'un bus à l'arrêt et en mouvement, permettant de ressentir les effets et les difficultés liées au vieillissement (mobilité réduite, douleurs, champ visuel réduit, manque de perception, etc.) et de mesurer l'impact d'une mobilité réduite dans le cadre de l'utilisation des transports en commun (monter/descendre, valider son titre, circuler et s'asseoir, se repérer, solliciter un arrêt...).

Durant la formation, les conducteurs disposent d'équipements simulant le

vieillesse, aux niveaux auditif, visuel, mobile.

L'objectif est que la totalité des conducteurs du réseau Filibus (150) bénéficie de cette formation immersive, qui sera suivie l'été prochain d'une évaluation globale donnant lieu à des pistes de réflexion et d'amélioration à mener par la suite.

« Ces actions sont en parfaite cohérence avec notre Plan de déplacement urbain (PDU), dont l'un des axes a pour objectif l'amélioration de l'accès aux réseaux de transports publics des personnes handicapées ou dont la mobilité est réduite », note Gérard Besnard, vice-président de Chartres métropole délégué aux transports et à la mobilité.

UNE FORMATION POUR LES ACCOMPAGNANTS DE TRANSPORT SCOLAIRE

Treize accompagnatrices de transport scolaire ont participé le 19 octobre à Chartainvilliers à une formation organisée par Chartres métropole, relative aux règles de sécurité dans les autocars.

Afin d'assurer une sécurité maximale aux enfants, la présence d'un agent d'accompagnement est prévue dans tous les transports scolaires d'élèves des écoles maternelles et élémentaires, en plus du conducteur.

Philippe Laurent, formateur et chef du service contrôle de l'opérateur de mobilités Transdev, a présenté aux volontaires issues des communes de l'agglomération les règles de sécurité à respecter lors du transport d'enfants. « *Le chauffeur de bus et l'accompagnateur forment un binôme complémentaire dont le rôle est de veiller à la sécurité des jeunes passagers. L'accompagnateur doit être aussi attentif que responsable, sans oublier d'être compréhensif avec l'enfant* ».

Après la théorie et le rappel des règles (rester assis, port de la ceinture, etc.), les participantes se sont prêtées à un exercice d'évacuation en cas d'incendie, à bord d'un car. « *Le véhicule peut totalement s'enflammer en 4 minutes, les avertit Philippe Laurent. L'exercice doit se faire en 21 secondes maximum. Les passagers côté couloir central sont les premiers à évacuer, suivis de ceux côté fenêtre, puis des cinq passagers*



situés au fond du car. Le chauffeur et l'accompagnant sont les derniers à descendre ».

Attentives, les participantes ont appris à ouvrir manuellement les portes du bus, à déclencher les trappes de secours situées au plafond, à briser les vitres latérales sans se blesser et à faire usage de l'extincteur.

PÉRENNISER CE DISPOSITIF

Les accompagnatrices ont pu échanger avec Gérard Besnard, vice-président de Chartres métropole en charge des Transports, venu assister aux ateliers. « *Chartres métropole a pour objectif de pérenniser ce type de formations pour les accompagnants de transports scolaires qui sont, ainsi, sensibilisés aux réglementations en matière de sécurité, a-t-il déclaré. Je félicite les participantes de cette demi-journée pour leur investissement* ».

« *Cette formation nous a permis de réviser les consignes de sécurité élémentaires et les règles plus spécifiques. L'objectif est d'assurer le transport des enfants en toute vigilance et de veiller*



à leur sécurité avant, pendant et après le trajet » ont-elles exprimé collectivement.

Formation des conducteurs, obligation de boucler la ceinture de sécurité, éthylotest à chaque démarrage du véhicule, contrôle technique tous les six mois, la sécurité n'a cessé de se renforcer dans les cars et ces actions contribuent à l'amélioration permanente des conditions de sécurité de transports de vos enfants.

Prochaines sessions

16 novembre -
Le Coudray (espace Gérard Philippe)
23 novembre -
Maintenon (salle du conseil)

LA DÉMARCHE DE PROGRAMME ALIMENTAIRE TERRITORIAL SE POURSUIT

Les habitants sont invités à prendre connaissance du programme alimentaire territorial de Chartres métropole et de ses avancées et à faire part de leurs idées lors de la réunion publique du 30 novembre, à Lucé.

Le Programme alimentaire territorial (PAT) a pour objectif de développer le « manger local ». Il vise à rapprocher les producteurs, les transformateurs, les distributeurs, les collectivités territoriales et les consommateurs autour d'un même but : développer une agriculture de proximité, qualitative et accessible au plus grand nombre.

Chartres métropole a lancé l'élaboration de son Programme alimentaire territorial en 2021 (voir aussi *Votre Agglo* n°102, 105 et 106).

La démarche s'appuie sur la concertation. Les habitants et les professionnels (agriculteurs, distributeurs, etc.) y sont étroitement associés. Ainsi, la première étape a consisté à les consulter sur leurs habitudes alimentaires. Les résultats de cette enquête vous ont été présentés en novembre 2021 dans ce magazine.

RÉUNION PUBLIQUE LE 30 NOVEMBRE

Le cabinet Agrosolutions, qui accompagne Chartres métropole dans l'élaboration de son PAT, finalise le diagnostic territorial, qui doit permettre de comprendre le fonctionnement du système alimentaire et agricole local, depuis la production jusqu'à la consommation, et aboutir à une synthèse des forces et faiblesses du territoire face à ces enjeux.

Prochaine étape : une réunion publique est organisée le mercredi 30 novembre à la mairie de Lucé, de 18 heures à

20 heures. Elle est ouverte à tous les habitants et professionnels de l'alimentation de l'agglomération. Autour d'ateliers dynamiques et interactifs, le résultat du diagnostic y sera présenté, et les échanges avec les participants contribueront à co-construire la stratégie pour améliorer la résilience alimentaire du territoire. Un second atelier aura lieu le lundi 12 décembre à l'Hôtel d'agglomération, de 19 heures à 21 heures, pour poursuivre le travail accompli lors de la première séance.



**VOUS SOUHAITEZ EN SAVOIR PLUS
ET VOUS INSCRIRE ? ENVOYEZ UN EMAIL
À PAT@AGGLO-VILLE.CHARTRES.FR
OU APPELEZ AU 02 37 91 35 49.**

**TOUTES LES INFOS SUR
CHARTRES-METROPOLE.FR**



VOTRE LOGEMENT EST-IL BIEN ISOLÉ ?

Les balades thermographiques, organisées gratuitement par Chartres Rénov'Habitat et l'agence Soliha, identifient les défauts d'isolation des logements et présentent les solutions pour y remédier.

Les balades thermographiques sont organisées chaque hiver depuis 2012. 53 communes de Chartres métropole les ont accueillies, réunissant 700 participants. Les prochaines sessions sont programmées à Mittainvilliers-Vérigny, Saint-Aubin-des-Bois, Poisvilliers, Meslay-le-Vidame, Vitray-en-Beauce et la Bourdinière-Saint-Loup. Elles sont gratuites et sur inscription (voir tableau ci-dessous).

L'animation débute par une sortie sur le terrain : muni d'une caméra thermique, l'animateur de Chartres Rénov'Habitat pointe la façade des maisons des personnes qui se sont inscrites. Jaune, orange ou rouge : sur l'écran de la caméra, les couleurs permettent d'identifier et de mesurer les défauts d'isolation du logement.



Le programme se poursuit par une présentation du service public Chartres Rénov'Habitat mis en place par Chartres métropole et de ses missions d'information, de conseil gratuit aux particuliers qui souhaitent faire des travaux de rénovation énergétique ou d'adaptation liée à la perte d'autonomie dans leur logement et d'aide à



la constitution de dossiers de subventions.

L'opération se termine par une présentation des solutions pour remédier aux défauts identifiés lors de la balade : possibilités de travaux, coûts et aides financières existantes auxquelles chacun peut prétendre...

Prochaines balades thermographiques :

Commune	Date de la balade	Horaire	Lieu de rendez-vous	Inscription
Mittainvilliers-Vérigny	6 décembre 2022	18 h 30	Devant la salle La Vérymittaine, 16, rue de la Mairie, Vérigny	contact@mittainvilliers-verigny.fr / 02 37 22 50 67
Poisvilliers	10 janvier 2023	18 h 30	Devant la salle du conseil, 32, rue du Village, Poisvilliers	mairie@poisvilliers.fr / 02 37 22 81 50
Meslay-le-Vidame	17 janvier 2023	18 h 30	Devant la salle polyvalente, rue Jean-Moulin, Meslay-le-Vidame	mairie-meslay-le-vidame@wanadoo.fr / 02 37 26 62 16
Saint-Aubin-des-Bois	19 janvier 2023	18 h 30	Devant la salle communale, 6, rue de la mairie, Saint-Aubin-des-Bois	mairie@saintaubindesbois.fr / 02 37 32 98 72
Vitray-en-Beauce	24 janvier 2023	18 h 30	Devant la mairie, 2, rue du parc, Vitray-en-Beauce	mairie.vitrayenbeauce@wanadoo.fr / 09 66 43 91 90
La Bourdinière-Saint-Loup	7 mars 2023	18 h 30	3, rue de l'Église, Saint-Loup, La Bourdinière-Saint-Loup	mairie@labourdinerestloup.fr / 02 37 26 66 26

Inscription gratuite. Nombre maximum de participants par balade : 20. 6 visionnages en temps réel par session.

LES « JEUDIS DE LA COPROPRIÉTÉ », SAISON 2

Chartres métropole relance son dispositif d'information et d'appui aux copropriétaires, conseillers syndicaux et syndics de son territoire avec un second cycle de rencontres. Serge Sokolsky, responsable de l'APIC, cabinet missionné à cet effet par Chartres métropole, en explique le fonctionnement.

Votre Agglo : Pouvez-vous détailler les actions d'information que vous menez pour les copropriétés du territoire ?

Serge Sokolsky : Nous menons deux types d'actions :

- des permanences sur rendez-vous et des soirées d'information, qui répondent aux questions des copropriétaires ou des syndics bénévoles sur le fonctionnement et la gestion de leur résidence ;
- des soirées d'informations thématiques, « les jeudis de la copropriété », pour renforcer les connaissances des participants sur le fonctionnement et la gestion des copropriétés.

VA : Pouvez-vous nous donner des exemples de questions traitées lors des permanences ?

SS : Nous avons aidé une dizaine de copropriétés à s'immatriculer, faute de quoi elles ne peuvent pas bénéficier des aides de l'OPAH et la vente d'un lot est plus compliquée. Nous avons réalisé un tutoriel pour aider les copropriétaires et conseillé deux conseils syndicaux sur les modalités de changement de syndic. Deux syn-

dics bénévoles ont été accompagnés pour vérifier les dates de clôture des comptes, les modalités de tenue de comptes ou encore l'ordre du jour d'une assemblée générale. Autres exemples : un copropriétaire, venu avec tous ses documents, s'est fait expliquer chaque ligne de son appel de charges ; pour un autre, il s'agissait de comprendre le fonctionnement d'une copropriété mixte et le rôle du conseil syndical.



Prochains rendez-vous

Les permanences

Sur rendez-vous à l'hôtel d'Agglomération : jehanne.amiot@agglo-ville.chartres.fr ou 06 12 51 08 71. Trois créneaux horaires : à 15 h, 16 h et 17 h les 27 octobre, 24 novembre, 8 décembre, 26 janvier, 2 mars, 30 mars, 27 avril, 25 mai et 15 juin.

Les « jeudis de la copropriété »

À la Maison Canoniale, face à la cathédrale de Chartres, à 18 h 30 :

- 24 novembre : Mon parcours copro.
- 8 décembre : Maîtriser les charges en copropriété.
- 26 janvier : Préparer des travaux en copropriété.
- 2 mars : Être syndic bénévole ? Les autres formes de gestion d'une copropriété.

RÉDUISEZ VOS FACTURES D'EAU ET D'ÉLECTRICITÉ

Adoptez les bonnes pratiques d'économie d'énergie et d'eau grâce aux ateliers éco-citoyens organisés par l'association SoliHa et les régies de quartier, dans le cadre du contrat de ville.

Des gestes simples, mais utiles pour l'environnement et pour votre portefeuille : c'est le thème de l'atelier sur les économies d'énergie auquel ont participé des Mainvillois, les 5 et 13 octobre derniers. Organisée par l'association SOLIHA Normandie Seine et la régie de Quartier de Mainvilliers Reconstituer Ensemble, cette action s'intègre dans le cadre de l'appel à projet Contrat de Ville 2022. Il vise la revalorisation de certains quartiers urbains et la réduction des inégalités sociales entre territoires, à travers des projets soutenant par exemple l'aménagement et le cadre de vie.

LUTTER CONTRE LA PRÉCARITÉ ÉNERGÉTIQUE

Les ateliers collectifs éco-citoyens animés par SOLIHA luttent contre la précarité énergétique en sensibilisant les participants aux éco-gestes. Le but : diminuer les factures d'énergie et d'eau en apprenant de façon ludique, conseiller sur les comportements vertueux et les bonnes pratiques et quantifier les économies réalisables. Les thématiques comme la veille élec-



trique ou l'éclairage sont abordées à travers des jeux ou des supports d'animation.

APPRENDRE EN S'AMUSANT

À l'aide d'une maquette d'un logement, les participants listent les appareils électriques et calculent leur coût annuel, puis identifient les principaux usages de l'eau à l'aide de magnets. Ils trouvent la réponse à de nombreuses questions d'actualité : combien de litres d'eau consomme une chasse d'eau ? De quels appareils faut-il éloigner un réfrigérateur ? Quelle est la différence entre une ampoule LED et une basse-consommation ? Pour agir aussitôt sur leurs factures, les participants reçoivent un « éco-kit » avec des mousseurs, des multiprises avec interrupteur, un thermomètre et des ampoules LED.



PROCHAINS ATELIERS ÉCO-CITOYENS : MERCREDI 23 ET JEUDI 24 NOVEMBRE À 14 H, DANS LES LOCAUX DE LA RÉGIE DE QUARTIER EFFUSION, 7, PLACE DES ARCADES, LUCÉ.

INFORMATION : 02 3721 32 71 - CONTACT28@SOLIHA.FR

LES ESPACES JEUNES, UN « LABORATOIRE DE CURIOSITÉ »

Les Espaces jeunes de Chartres métropole accompagnent les adolescents dans la réalisation de leurs projets.

Espaces jeunes, week-ends et soirées thématiques, actions solidaires... Depuis 2021, Chartres métropole fait évoluer les actions proposées aux 12-17 ans. À travers sa concession de service public avec les Pep 28, l'agglomération accompagne les adolescents dans la réalisation de leurs projets et loisirs. « Chartres métropole compte 3 Espaces Jeunes situés à Jouy, Dammarie et Saint-Georges-sur-Eure, et 3 points de regroupement à Bailleau-l'Évêque, Maintenon et Sours. Ce sont des lieux d'écoute, d'expression et de création, ouverts aussi pendant les vacances. Les découvertes et expériences contribuent à l'épanouissement des jeunes et à leur autonomie, les rendent acteurs et responsables, en lien

avec les valeurs citoyennes », explique Hélène Denieault, vice-présidente déléguée à l'Enfance et Jeunesse.

ESPACE DE DÉCOUVERTES

« Les jeunes découvrent les actions du BIJ/PIJ, participent aux actions solidaires avec la SPA ou octobre rose, détaille Jérôme Nolin, directeur des Espaces Jeunes de Chartres métropole. Pendant les vacances, on organise les animations en concertation avec eux. Ils sont à l'origine de projets comme la création d'hôtel à insectes ou les découvertes sportives, à l'aube des J.O de 2024... Les week-ends et soirées thématiques sont aussi co-construits : rétro gaming, laser game ou matchs sportifs ».

Jeudi 27 octobre, une dizaine d'adolescents s'initiaient ainsi au rugby avec un conseiller technique du Comité départemental de rugby dans la perspective de la coupe du monde 2023. Les jeunes adorent : « Je ne savais pas qu'il y avait autant de logique dans ce jeu », « On veut d'autres matches de rugby ! » Olivia, 13 ans, qui joue au C'Chartres Rugby, a d'ailleurs déjà proposé de faire assister le groupe à un match professionnel : « On peut proposer plein de choses à l'Espace jeunes, comme organiser un séjour, et participer à la réalisation de ces projets ».

Les 2 animateurs et le directeur assurent des permanences dans 3 collèges (Jean Racine à Maintenon, Soutine à Saint-Prest et Jean Monnet à Luisant) et y développent des projets. L'équipe, présente sur les réseaux sociaux, est labellisée « promeneur du net » pour être également à l'écoute de chacun en ligne.

Informations :

www.lespep28.org
06 16 52 44 83
espacejeunes.cm@pep28.asso.fr

Espaces jeunes :

St Georges Sur Eure :

2, rue du Général de Gaulle.

Dammarie : Rue de la Filerie.

Jouy : 30, rue du Bout aux Anglois.

Bailleau-l'Évêque : Parc Olivier-Gault

Maintenon : ALSH Collin-d'Harleville,
32, rue Collin-d'Harleville

Sours : Local Ados, rue Louis-Isambert



LE POINT D'ACCÈS AU DROIT À VOTRE ÉCOUTE

Une aide juridique est offerte aux habitants de l'agglomération au sein du Point d'accès au droit (PAD) de Chartres métropole. Pour améliorer la lisibilité de tous les lieux d'accès au droit, le PAD porte désormais l'appellation Point-Justice*.

Écouter, informer et orienter, c'est le rôle du Point d'Accès au Droit, nouvellement appelé Point-Justice. « C'est un lieu unique, de proximité, gratuit. Consulter un avocat peut impliquer des dépenses et le Point-Justice est donc une ressource précieuse », dit Agnès Ventura, référente Chartres métropole du Point-Justice. En 2021, 5 348 personnes y ont été accueillies, soit une augmentation de la fréquentation de près de 12 % par rapport à 2020, année pendant laquelle le lieu est resté ouvert après le premier confinement.

LES MISSIONS

Le Point-Justice facilite l'accès au droit et développe la justice de proximité dans l'agglomération chartreuse. Il répond à toute demande d'information juridique dans les domaines de droit. Des permanences sont tenues par divers professionnels (avocats, notaires, commissaires de justice, conciliateurs de justice, délégué du défenseur des droits, association d'aide aux victimes, etc..) pour permettre aux justiciables d'obtenir en temps réel aide et conseil. L'écrivain public y tient une permanence et



Rémi Trocmé, responsable Habitat et Solidarités de Chartres métropole, Estelle Lucas, agent d'accueil du PAD, Agnès Ventura, conseillère déléguée de Chartres métropole en charge de la Politique de la ville, et Anne Hector, responsable du PAD.

un point conseil budget accompagne les personnes afin de prévenir le surendettement.

LE SOUTIEN DE CHARTRES MÉTROPOLE

Chartres métropole est signataire principale de la convention constitutive du Point-Justice, ouvert en 2004, avec le ministère de la justice. Elle apporte

son soutien financier par la prise en charge des coûts de fonctionnement de la structure avec la mise à disposition des locaux et de deux agents de la collectivité (111 280 €) et la participation au financement de l'activité des permanences des auxiliaires de justice (5 600 €).

* Conformément à une dépêche du 9 décembre 2020 du Garde des Sceaux.

POINT-JUSTICE

5, RUE DU DOCTEUR-GIBERT, CHARTRES. OUVERT DU LUNDI AU VENDREDI DE 9 H À 12 H, ET DE 13 H À 17 H.

RENDEZ-VOUS, INFORMATION : 02 36 67 30 40, PAD@AGGLO-VILLE.CHARTRES.FR.

UN ENTRETIEN NÉCESSAIRE

Tour d'horizon des travaux récemment menés ou en cours sur les pistes et ouvrages du Plan Vert de Chartres métropole.

La passerelle des Trois-Ponts fait peau neuve

Le platelage et les mains courantes de la passerelle des Trois-Ponts à Chartres ont été remplacés. À l'origine, l'essence de bois du platelage était du chêne. Constatant qu'il vieillissait prématurément, le choix a été fait de le remplacer par du bois exotique. Le chantier a également été l'occasion de procéder à un nettoyage complet de la structure métallique et à des reprises ponctuelles de peinture.

Restauration d'une île à Luisant

La minoterie du Moulin Lecomte a cédé gratuitement à Chartres métropole la petite île située face au lavoir du Coudray. Ce site n'avait pas été entretenu depuis de nombreuses années et son boisement était majoritairement composé d'arbres morts et de peupliers. Chaque hiver, des arbres tombaient dans la rivière, nécessitant des interventions régulières.

Un chantier de restauration complète de l'îlot a été réalisé. Un reprofilage complet facilitera l'extension de crue et offrira un environnement plus favorable à la faune. La replantation d'espèces adaptées au milieu est prévue cet hiver. « *La phase de travaux peut paraître brutale pour un œil non averti, mais cette restauration apportera un résultat positif d'ici deux ans. Dans ce secteur, vous trouverez une rivière courante (avec une eau mieux oxygénée), avec des méandres, des berges adoucies, une végétation adaptée...* détaille Jean-François Plaze, vice-président de Chartres métropole délégué au Plan Vert et à la Rivière. Cette opération vient compléter la restauration de la continuité



La passerelle des Trois-Ponts en cours de rénovation.



Aménagement du côté du lavoir du Coudray.

écologique réalisée dans ce secteur en 2017. Les résultats de la dernière pêche montrent depuis une nette amélioration en terme de vie piscicole, tant en terme de diversité que de quantité de poissons. »

Aux petits soins de la ripisylve aux Trois-Ponts

Les berges de l'Eure nécessitent un entretien régulier. Un chantier de restauration de la ripisylve a été réalisé à proximité du carrefour des Trois-Ponts à Chartres. Les berges côté commune

libre de Saint-Brice et côté promenade du Plan Vert ont été restaurées avec la suppression des arbres morts ou malades et l'élagage des branches basses surplombant la rivière.

« Nous sommes très attentifs aux maladies des arbres (suie de l'érable, chancre du platane, chalarose du frêne). Les boisements en zone urbaine et dans les espaces naturels ouverts au public ne peuvent pas être gérés comme les forêts et il est nécessaire d'en assurer le suivi avec des interventions d'entretien. De même, diversifier les

espèces et les strates d'âges de la végétation concourt à la pérennité de ces espaces et une régénération naturelle, pour conserver une ripisylve de qualité. »

Clôtures et abreuvoirs

Dans le cadre des programmes pluriannuels de restauration et d'entretien des cours d'eau (PPRE), Chartres métropole procède à la pose de clôtures et à l'installation d'abreuvoirs sur les zones de prairies pâturées. Cette année, des travaux sont en cours à Thivars. Ils visent à protéger la rivière et aussi à assurer une sécurité pour les éleveurs et leurs animaux. L'objectif étant de retrouver des rivières plus naturelles, de meilleure qualité et de maintenir l'élevage en vallée de l'Eure.



Entretien de la ripisylve.



Nouveaux abreuvoirs à Thivars.

Plan Vert : vitesse limitée à 20 km/h !

Les promenades du Plan Vert de Chartres métropole sont très appréciées et très fréquentées, à la fois par les promeneurs, les coureurs à pied et les cyclistes. L'augmentation récente de la présence des vélos et patinettes électriques, plus rapides, a conduit Chartres métropole à limiter à 20 km/h la vitesse maximale autorisée sur ces coulées vertes. Des arrêtés ont été pris par les communes et une signalétique est en cours de réalisation pour informer les usagers.



Merci de respecter cette limitation et de partager les espaces du Plan Vert en toute courtoisie !

ZONES HUMIDES À LA LOUPE



Zoom sur quelques relevés faune/flore menés ces derniers mois par l'Observatoire de la Biodiversité de Chartres métropole dans les zones humides et mares de Chartainvilliers et Nogent-le-Phaye.

À des périodes de l'année variées, les équipes de l'Observatoire de la Biodiversité de Chartres métropole effectuent des relevés sur le terrain dans le but de recenser la faune et la flore présentes dans différentes typologies de milieux de l'agglomération.

En observant, au printemps dernier, les zones humides et mares à Chartainvilliers et Nogent-le-Phaye, elles ont notamment pu identifier des amphibiens (grenouilles et tritons palmés) et des libellules (individus matures et immatures), ainsi qu'une flore typique de ces milieux, telle que l'iris des marais (*Iris pseudacorus*), la massette à larges feuilles (*Typha latifolia*) ou encore le jonc glauque (*Juncus inflexus*).



Grenouilles vertes hybrides.

LIBELLULES

Grâce à différents outils (clés d'identification, loupe binoculaire...), l'Observatoire de la Biodiversité a pu déterminer

les types d'odonates (communément appelées libellules) présents en examinant des exuvies (ndlr : le terme exuvie s'emploie à la fois pour parler de la libellule en développement, qui vit sous l'eau, et de l'enveloppe que le corps de l'animal quitte lors de la mue) recueillies sur les feuilles de massettes à Nogent-le-Phaye : l'exuvie sort de l'eau et s'y pose pour y effectuer sa dernière métamorphose pour devenir adulte. Une exuvie d'aeschna bleue (*Aeshna cyanea*), une libellule de l'ordre des Anisoptères pouvant atteindre jusqu'à 8 centimètres, a par exemple été identifiée.

Du côté des amphibiens, une présence accrue de grenouilles vertes (*Pelophylax kl. esculentus*) a été observée dans la commune de Chartainvilliers à travers les potamots nageants (*Potamogeton natans*).

Mandibule d'exuvie.



L'ÉCOSYSTÈME DES MARES

Les mares, présentes dans de nombreuses communes de votre agglomération, sont d'une importance capitale. Elles jouent notamment un rôle tampon dans les écoulements des eaux pluviales et constituent de réels écosystèmes propices à la faune et la flore aquatiques et terrestres.

Ces milieux sont à la fois des lieux de nourrissage, de reproduction et de

développement pour de nombreuses espèces. Il est donc important de les préserver et de les respecter.

Pour cela, l'Observatoire de la Biodiversité collabore avec le Conservatoire d'espaces naturels Centre-Val de Loire pour conseiller les communes sur la gestion des mares communales, afin de trouver les meilleurs aménagements possibles, d'accueillir un maximum d'espèces et de contribuer à leur développement.



Exuvie *Aeschea cynea*.

Mare de Chartainvilliers



LES VERTUS DE LA GESTION DIFFÉRENCIÉE POUR LA BIODIVERSITÉ

En adaptant le mode de gestion à chaque espace naturel en prenant en compte sa vocation, sa fréquentation et sa situation, on contribue à y développer la biodiversité.
Illustration à Clévilliers.

La gestion différenciée est une approche raisonnée de l'entretien des espaces verts, appliquée au quotidien par les équipes de Chartres métropole. Il s'agit d'une gestion plus respectueuse de l'environnement appliquant à chaque espace le mode de gestion le plus adapté, tenant compte de son utilisation, de sa situation...

Si on comprend qu'un terrain de football nécessite une tonte régulière pour son usage, ce n'est pas le cas d'une prairie naturelle ou des abords d'un chemin rural. Mieux : en y adaptant l'intervention humaine de manière moins intensive, ces espaces deviennent des refuges pour la biodiversité.

L'Observatoire de la biodiversité de Chartres métropole propose d'ailleurs aide, conseil et accompagnement aux communes en matière de gestion différenciée.

PRATIQUE ET ESTHÉTIQUE

À Clévilliers, commune rurale de l'agglomération respectueuse de son patrimoine local, tant bâti que naturel, les élus ont décidé de gérer des espaces de manière raisonnée : massifs plantés par tâche, essences locales, graminées naturelles... Autant de principes qui permettent de mêler à la fois pratique et esthétique, dans des secteurs aux destinations diverses et variées.

Ainsi, les chemins de tonte (voir photo) libèrent un passage favorisant les déplacements à pied, mais aussi les traversées de la faune. Laisser cette « broussaille » en bordure limite la propagation des ronces et des orties, tout en laissant le sol se régénérer par la limitation des interventions.

Aux abords du cimetière, la commune a semé une prairie fleurie, avec des plantes vivaces pour la plupart, à la floraison longue jusqu'à la fin de l'automne. Les mélanges fleuris fournissent une alimentation durable à la faune, notamment aux abeilles et autres butineurs et pollinisateurs, accueillent une plus grande diversité de papillons et attirent les oiseaux (passereaux, principalement).

Simple à mettre en œuvre, ce type de prairie constitue une bonne solution pour valoriser un espace pour un budget raisonné.



Une jolie prairie fleurie.



Un exemple de chemin de tonte, favorisant les déplacements à pied mais aussi les traversées par les animaux.

Les atouts de la gestion différenciée

- Minimiser les tontes et fauches des espaces paysagers leur redonne un aspect naturel.
- Favoriser l'implantation et le développement de la biodiversité locale.
- Rétablir les équilibres écologiques.

LES FORESTIERS EUROPÉENS ONT RENDU LEURS CONCLUSIONS

Les actes du XX^e congrès de l'Union Européenne des Forestiers ont été officiellement remis le 29 septembre aux élus de l'Agglomération.

Le XX^e congrès de l'Union Européenne des Forestiers, qui regroupe 85000 forestiers de terrains de 21 pays du continent européen, s'est déroulé à Chartres du 29 septembre au 3 octobre 2021. Le thème était : « *Quelle multifonctionnalité pour les forêts impactées par le changement climatique ?* ». Il faut se rendre à l'évidence : le contenu des débats, des échanges et des conclusions de ce congrès était, hélas, prémonitoire au regard de la sécheresse et des températures exceptionnelles que nos forêts ont connues cette année, sans oublier les feux de l'été.

Le choix de Chartres et de l'Eure-et-Loir n'était pas le fruit du hasard : il fallait un lieu proche d'un aéroport international, des connexions avec le réseau ferré et autoroutier, la proximité de massifs forestiers remarquables et prestigieux, une ville avec un poten-

tiel culturel important et des hébergements ainsi qu'une restauration qui soient des ambassadeurs de l'art de vivre à la française.

PRISE DE CONSCIENCE

« *Malgré les aléas liés à la situation sanitaire, et grâce au soutien sans faille de Jean-Pierre Gorges, président de Chartres métropole, cet événement européen a été une grande réussite, reconnue non seulement par les délégations de collègues forestiers européens, mais aussi par tous les autres participants à ce congrès* », résume Gilles Van Peterghem, responsable du comité d'organisation.

Les travaux du séminaire, les débats lors du congrès statutaire de l'UEF et les tournées de terrain dans la forêt domaniale de Senonches et privée de Bois Landry ont permis :



Gilles Van Peterghem.

- de faire le point sur la connaissance des impacts du changement climatique sur les forêts et la prise de conscience des citoyens européens de ce phénomène ;
- de voter une motion soutenant le projet de stratégie forestière européenne indispensable pour assurer la pérennité des massifs forestiers européens et le financement des investissements indispensables en forêt ;
- de constater que les scientifiques français du domaine forestier mettent à disposition des gestionnaires des outils d'aides à la décision pour qu'ils puissent faire les bons choix en termes d'essences forestières afin de garantir la pérennité de ce patrimoine naturel indispensable.

Lors du Conseil communautaire du 29 septembre dernier, Gilles Van Peterghem a remis solennellement les actes de ce congrès à Jean-Pierre Gorges.

La synthèse des échanges et interventions est accessible en vidéo grâce au lien suivant :

<https://www.youtube.com/watch?v=F3ZjRoTDAKs>



Le cerf élaphe : bien plus qu'une aventure... une épopée homérique !

Le photographe naturaliste chartrain Damien Rouger vous propose de partager des instants magiques avec le plus majestueux cervidé de nos forêts.

Texte et photo : Damien Rouger. Instagram : @damien_faunesauvage

Épisode 1

L'histoire qui va vous être contée est celle d'un jeune prince qui voulait devenir roi.

Au commencement, il y eut les amours du mâle, le cerf, et de sa femelle, la biche, durant un automne aux matins frais et aux journées douces. C'est aux environs du mois de juin de l'année suivante que naquit un petit être aux premiers pas peu assurés et malhabiles. Sous la surveillance sans faille de sa mère durant ses six premiers mois de vie, il conserva le nom de faon, puis celui de hère jusqu'à son premier anniversaire, grandissant au sein d'une harde composée d'autres biches et faons. Sa mère, maîtresse de ce groupe et qui portait le titre de biche meneuse, allait lui transmettre pendant cette période tout ce qu'il avait à savoir pour devenir un jour, peut-être, un seigneur et même un roi...

Le faon de Biche.



Épisode 2

Un an plus tard, ayant bien grandi, le voilà coiffé de ses premiers ornements entièrement constitués de calcium, la même matière qui compose les os, leur assurant force et robustesse. Leur forme n'étant pas sans rappeler celle d'une dague, c'est tout naturellement qu'il prit le nom de daguet. À ce stade de sa propre histoire, il n'était encore qu'un jeune prince ayant tout à apprendre de son futur statut. Moults aventures allaient se présenter à lui, autant d'épreuves qui allaient forger son caractère pugnace et faire de lui un des seigneurs du royaume sylvestre. Il aura entendu le bruit des bouches à feu lors de battues mises en place par les hommes, il aura couru au son des cors de chasse, des galops des cavaliers et des aboiements de chiens en meute, et aura été confronté aux dangers de la route et à bien d'autres péripéties...

Le daguet.



Épisode 3

Les saisons et les années qui s'écoulèrent virent notre cerf perdre ses bois au sortir des hivers pour les voir sitôt reprendre leur croissance et s'enrichir à chaque repousse de nouveaux cors (= pointes) pour être fin prêt à l'arrivée de l'automne. Cet entre-deux où sur sa tête ne paraissent que des excroissances osseuses appelées meules, lui fit porter le nom de cerf mulet. Il sut tirer profit de l'abondance de nourriture au printemps et à l'été pour faire le plein de vitamines, de sels minéraux et d'énergie pour paraître quatre ans plus tard avec une coiffe plus développée. Nous arrivâmes ainsi à l'automne, mois faste pour les cerfs puisqu'elle marque la période de leurs amours, qui n'ont lieu qu'une fois l'an, les biches n'étant, qui plus est, réceptives à la fécondation que pour une durée de vingt-quatre heures. Ce temps de leurs idylles, appelé brame, voit les cerfs dominants s'approprier des espaces (places de brame) dans lesquels ils veillent jalousement sur les biches qu'ils ont su attirer, passant leur temps à en chasser tout rivaux potentiels et autres subalternes.

Ici, notre jeune seigneur n'avait pas encore acquis le statut tant convoité de « Roi de la place de brame » et aux cris poussés (le brame) par le dominant, il avait la sagesse de se tenir à distance, ce qui ne lui empêchait pas quelques audaces...

Le cerf (8 cors) et la biche.



Épisode 4

Le moment tant attendu se présenta pour notre cerf en cet automne 2022.

Depuis l'aube et sous la pleine lune, je l'entendais bramer. Un son rauque, guttural quasi antédiluvien, s'élevait bien au-delà de la canopée et l'air lui-même vibrait de ses sons transportés. Mon être tout autant semblait agité par ses ondes qui le parcouraient. Je pouvais suivre ses déplacements ponctués de ses brames comme autant d'appels lancés aux biches, alternant avec des sons plus courts, plus étouffés mais tout aussi impressionnants destinés quant à eux à des concurrents prétentieux qui se manifestaient sur son domaine. L'atmosphère était lourde et la tension palpable. Les cerfs repoussés et autres animaux chahutés sous sa pression sortaient d'un pas pressé de sa place de brame. Puis en début d'après-midi, après une nuit et une matinée de velléité, je le vis enfin paraître, s'accordant un bref répit pour venir s'abreuver à une flaque d'eau.

Il était bel et bien devenu un roi à l'imposante stature et à la coiffe impressionnante qui inspire respect et déférence.

Le cerf (15 cors).



PROSPECTION SUBAQUATIQUE AU MOULIN DE PLATEAU À SAINT-PREST

Au cours de l'année 2021, des plongeurs du Subaqua Club de Chartres et des archéologues de Chartres métropole ont collaboré dans le cadre d'un programme annuel de prospections subaquatiques.

La prospection subaquatique a pour objet l'exploration, la localisation et l'étude des vestiges archéologiques en milieu humide. On parle d'archéologie sous-marine pour le domaine public maritime et d'archéologie subaquatique pour les eaux douces de l'intérieur du territoire. La prospection permet donc de repérer et de cartographier les vestiges invisibles depuis la surface (fig.1, canal de fuite, partie du moulin de Plateau permettant de diriger l'eau rejetée vers la rivière). Cette première collaboration avait pour objectif de mettre en pratique les méthodes et les techniques de prospections archéologiques en milieu fluvial. Le moulin de Plateau, sur la commune de Saint-Prest, a fait office « d'atelier » de mise en pratique et d'acquisition de ces méthodes (fig.2, mise en place d'un axe).

Pour la phase de terrain, différentes méthodes de relevés ont été utilisées pour documenter les vestiges archéologiques observés aux abords du moulin. Puis, dans une phase d'étude, ces vestiges ont été confrontés aux sources documentaires.

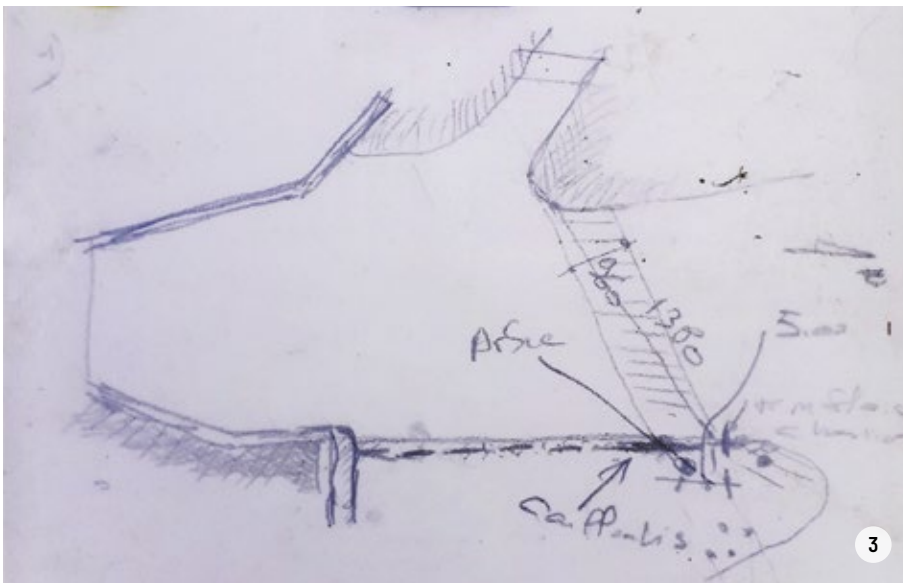
DES RÉSULTATS PROMETTEURS

Grâce à cette intervention, des croquis du gué du Granveau (fig.3, croquis du gué) et du canal de fuite ouest ont été réalisés, ainsi qu'un relevé du bâti intérieur des deux vannages ouest.



Les sources documentaires ont permis de dater certains éléments observés sous l'eau :

- le gué est composé de silex roulés et de carreaux de céramiques estampillés « Saint-Juste Les Beauvais ». Les textes mentionnent une demande de



rétablir le gué en 1855 : les carreaux de céramique sont fabriqués entre 1889 et 1959 par la fabrique Saint-Juste Les Marais, située dans l'Oise ;

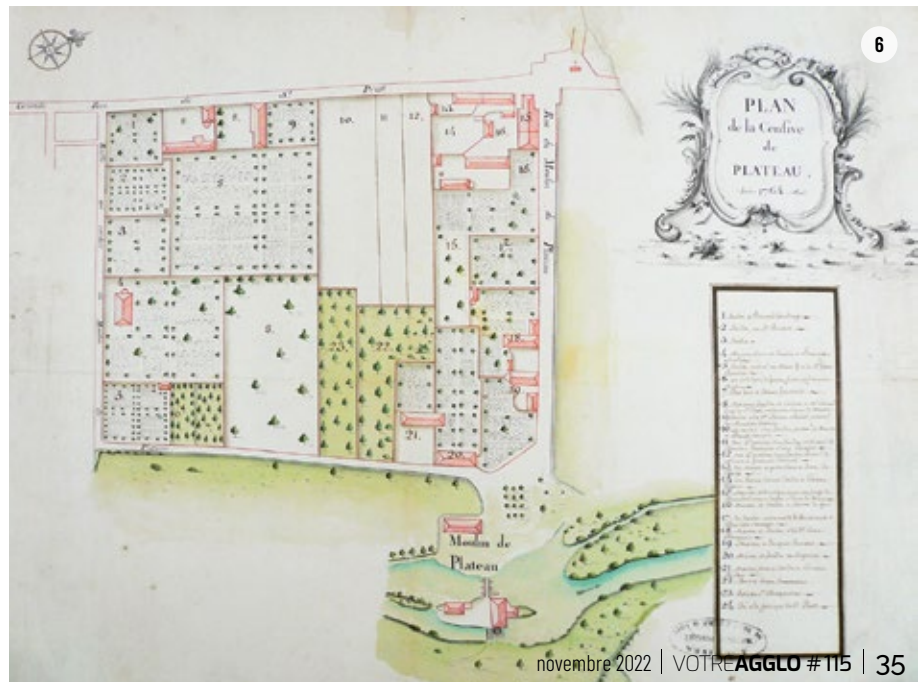
- des éléments métalliques, observés à l'aval des vannages ouest, sont en lien avec l'activité du moulin dans les années 1930-1950, quand il est transformé en usine de fabrication d'embouissage de canalisation métallique ;
- Les pierres de taille éparses (fig.5) observées sont les vestiges des portes bateaux construites sous Louis XIV à partir de 1707. Les textes mentionnent leur destruction par « les grandes eaux » (fig.4-6, plan de la censive de Plateau en 1764, source : archives départementales d'Eure-et-Loir) ;

Ces premières interventions ont permis à l'équipe d'éprouver ses méthodes d'intervention, tout en étoffant l'histoire du moulin au cours du temps.



VERS DE NOUVELLES PERSPECTIVES DE RECHERCHE

Les futurs projets, qui concernent la prospection linéaire de la rivière et une expertise des vestiges conservés dans le cours de l'Eure au niveau des communes de Saint-Prest, Chartres et Luisant, auront pour objectif d'inventorier les divers aménagements (gués, pont, pêcheurie, pertuis, usine, canaux, bordages et bords), de mieux caractériser l'histoire géologique des lits de l'Eure et de diffuser ces connaissances auprès des habitants.



LA VÉLOSCÉNIE, UN ITINÉRAIRE VÉLO AU CŒUR DE L'AGGLOMÉRATION

Saviez-vous que le territoire de Chartres métropole était traversé par La Véloscénie Paris - Le Mont-Saint-Michel, l'un des principaux itinéraires à vélo en France ? Alors, en selle !

Cet itinéraire à vélo accueille chaque année des milliers de voyageurs, français ou étrangers, partis pour une dizaine de jours depuis Notre-Dame de Paris jusqu'à la merveille de l'Ouest ou dans le sens inverse jusqu'à la capitale. La véloroute

se prête également à des escapades de 2 ou 3 jours pour se mettre au vert dans le Perche ou en vallée de Chevreuse. La diversité de ses paysages et la richesse de son patrimoine sont les atouts majeurs de cet itinéraire qui condense un éventail d'expériences grandioses ou intimistes ainsi qu'une offre de services et d'aménagements pratiques pour mettre le pied à l'étrier aux néophytes. Un vrai tremplin pour s'initier au voyage à vélo !



© Véloscénie - David-Darrault

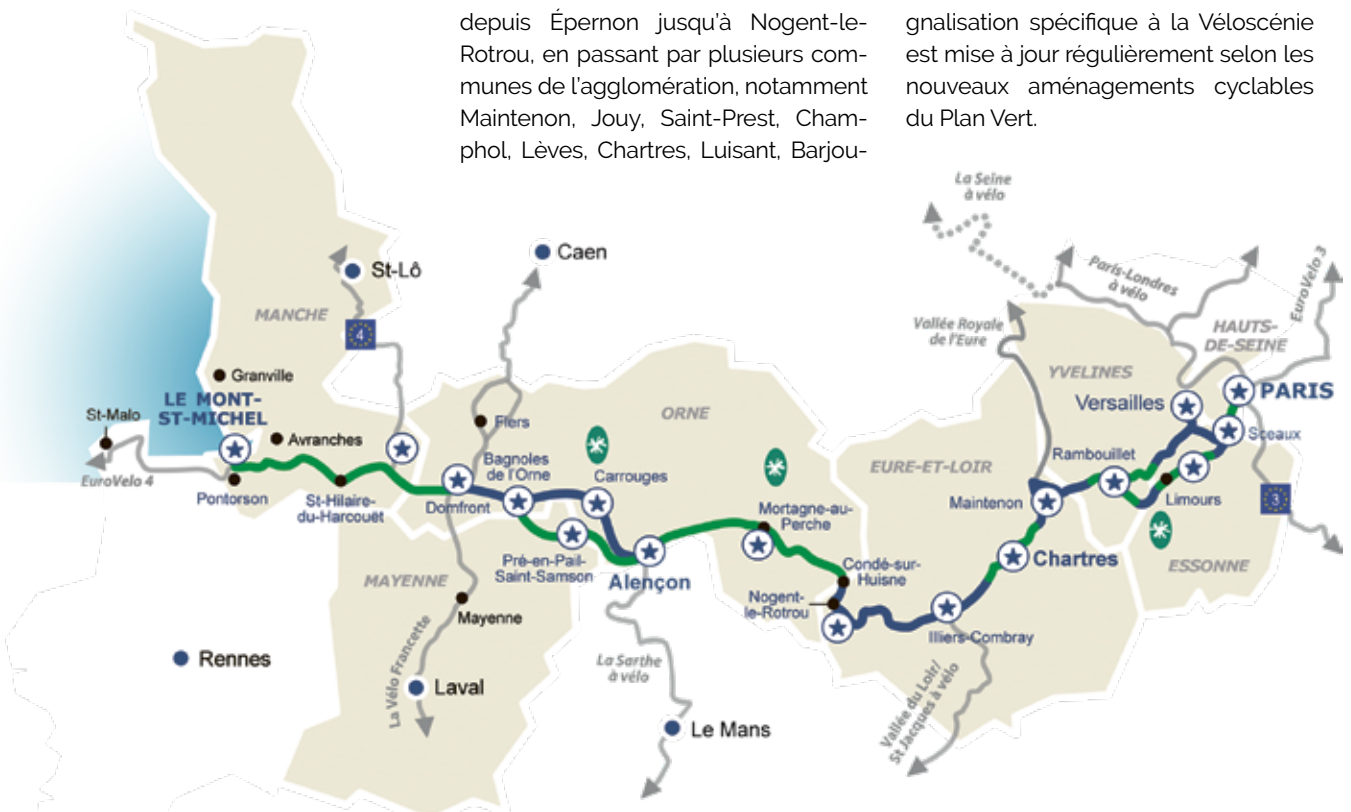


© Véloscénie - David-Darrault

UN AXE VÉLO STRUCTURANT AU SEIN DE L'AGGLOMÉRATION

La Véloscénie traverse l'Eure-et-Loir depuis Épernon jusqu'à Nogent-le-Rotrou, en passant par plusieurs communes de l'agglomération, notamment Maintenon, Jouy, Saint-Prest, Champ-phol, Lèves, Chartres, Luisant, Barjou-

ville et Fontenay-sur-Eure. Cette vélo route emprunte pour une bonne part les pistes du Plan Vert de Chartres métropole depuis Champ-phol jusqu'à Barjouville, soit 13 kilomètres. On y longe l'Eure en traversant des espaces naturels (zones naturelles, zones sensibles, biodiversité, zones humides...). Une signalisation spécifique à la Véloscénie est mise à jour régulièrement selon les nouveaux aménagements cyclables du Plan Vert.



« DEPUIS 4 ANS, NOUS AVONS DOUBLÉ LE NOMBRE DE PARTENAIRES ET NOUS CONSTATONS AVEC SATISFACTION QUE LA VÉLOSCÉNIE EST DE PLUS EN PLUS PRISE EN COMPTE PAR LES ÉLUS LOCAUX ».

ISABELLE MESNARD, PRÉSIDENTE DE LA VÉLOSCÉNIE.

D'autre part, diverses boucles cyclables reliées à l'itinéraire permettent de belles échappées dans les autres communes de l'agglomération et une découverte de l'ensemble du territoire (plans disponibles à l'office de tourisme de Chartres métropole).

DES HÉBERGEMENTS LABELLISÉS ACCUEIL VÉLO

Avec le succès de la Véloscénie, les solutions d'hébergement se sont adaptées à cette clientèle se déplaçant à

bicyclette. L'agglomération compte 14 hébergements labellisés Accueil Vélo sur son territoire : ils sont la garantie d'un accueil adapté et de qualité. Situés à moins de 5 km de l'itinéraire de La Véloscénie, ils disposent d'équipements adaptés aux besoins des cyclistes :abri vélo sécurisé, kit de réparation... Les hôtes proposent un accueil chaleureux (informations pratiques, conseils, itinéraires, météo, etc.) et fournissent des services dédiés aux voyageurs à deux-roues : transfert de bagages, lessive et séchage, location et lavage vélo...



La Véloscénie en quelques chiffres :

- Initiée en 2012, La Véloscénie a été inaugurée en 2016.
- 450 kilomètres en pistes cyclables et petites routes de campagne entièrement balisées.
- 5 sites classés au patrimoine de l'UNESCO et 3 parcs naturels régionaux le long de l'itinéraire.
- Top 6 des véloroutes françaises avec plus de 200 000 visites sur le site internet dont entre 15 et 20% d'étrangers.
- Un projet fédérateur porté par 29 collectivités partenaires. Depuis 2019, l'animation du collectif et la coordination des actions communes sont assurées par les offices de tourisme de Chartres métropole et du Mont Saint-Michel Normandie.

3 exemples de services innovants pour mieux accueillir les voyageurs à vélo

Les partenaires de la Véloscénie sont sans cesse en quête d'amélioration et d'innovation pour proposer une expérience optimisée aux vélotouristes. De nouveaux services ont ainsi été mis en place cette année.

La conciergerie vélo sur le parvis de la cathédrale

Pas toujours simple de s'arrêter pour une visite en ville par crainte de vols ou dégradation de son vélo et de ses sacoches ! Pour répondre à ce besoin, un point d'accueil offrant des services de conciergerie bagages et un garage vélos surveillés a été expérimenté de juin à fin août 2022 dans la cour de l'école Gérard Philippe (7 jours sur 7). Cette initiative a été saluée par les itinérants qui ont pu prendre le temps de visiter la cathédrale et la ville, ainsi que par d'autres collectivités au niveau national.

Les éco-lodges au camping de Chartres

Le camping de Chartres propose d'avril à octobre la location d'éco-lodges tout équipés. Une solution pratique et séduisante lorsque la météo est trop humide, pour les voyageurs qui cherchent davantage de confort en camping ou pour ceux qui ne souhaitent pas transporter leur tente et sacs de couchage !

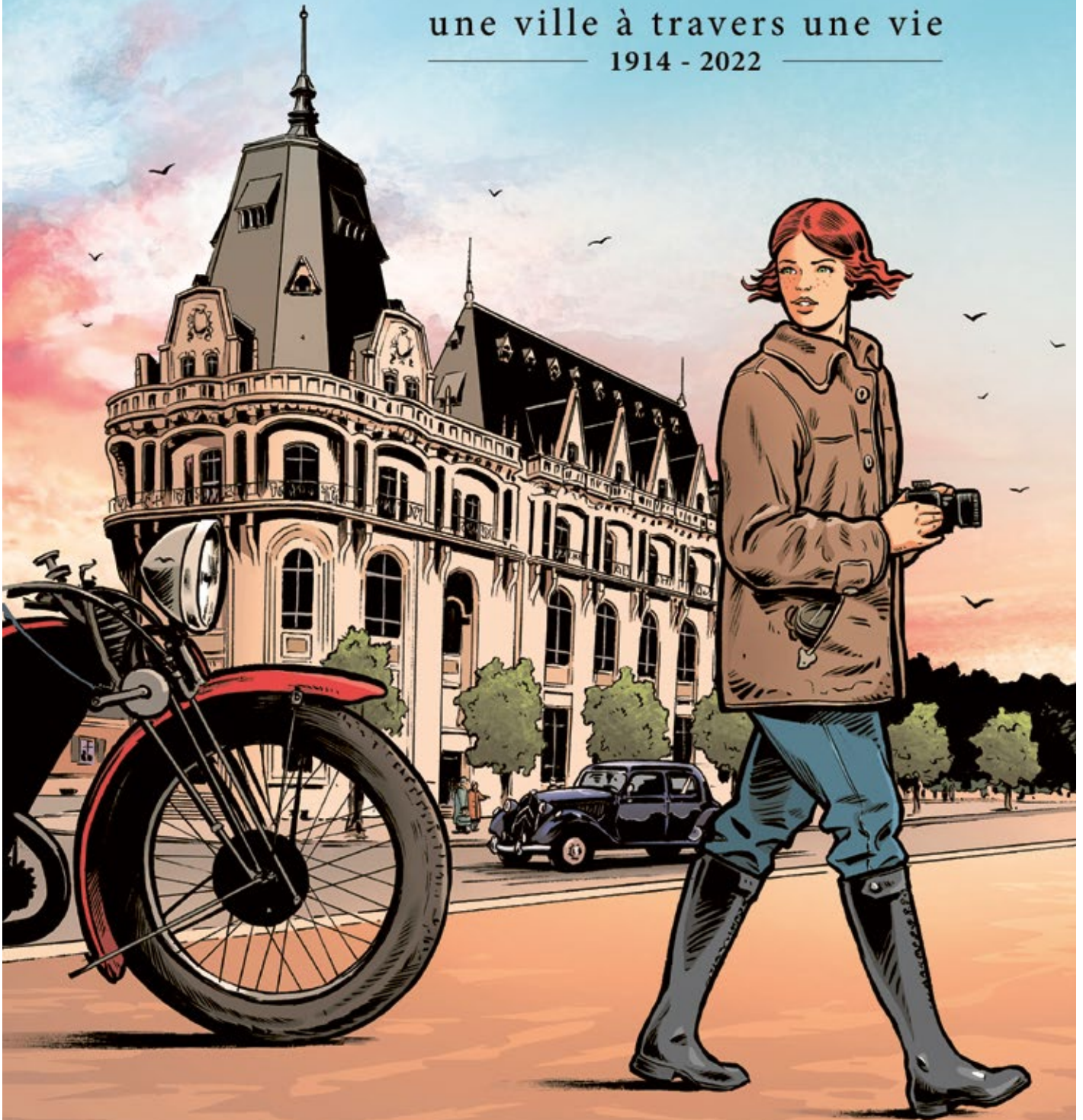
La guinguette de Luisant

Un nouvel espace convivial le long du Plan Vert qui plaît aux voyageurs à vélo. Pour reprendre des forces, profiter des chaleurs estivales et rencontrer d'autres voyageurs et habitants...

VIVIER • AGOSTO • RAY

CHARTRES

une ville à travers une vie
1914 - 2022



Éditions atocom

L'HISTOIRE CONTEMPORAINE DE CHARTRES VUE PAR UNE JOURNALISTE

La maison d'édition locale Atocom explore la transformation de Chartres au cours des cent dernières années dans l'album *Chartres, une ville à travers une vie*.

Après son premier album *2000 ans d'histoire de France*, de Autrikon à Chartres, publié en 2020, Stéphane Vivier se concentre sur l'histoire contemporaine de sa ville de prédilection. « *Notre première BD avec Roger Joly (textes) et Krzysztof Styczynski (illustrations) a connu un joli succès. Plébiscité par les lecteurs, j'ai créé une bande dessinée avec Jean-François Vivier en mettant en scène Jeanne, journaliste, dessinée par Stéphane Agosto. Née le jour de la déclaration de la guerre 1914-1918, elle guide le lecteur à travers la ville* ».

Le scénariste Jean-François Vivier donne vie au personnage principal, Jeanne. Passionné de BD et d'histoire, il a son actif plus d'une vingtaine d'albums, souvent sur fonds historique, et

a récemment publié l'album *Chartres, histoire d'une cathédrale* avec Denoël, dans sa propre maison d'édition, L'Atlantide. Le dessinateur Stéphane Agosto a déjà illustré une quinzaine d'albums pour des maisons d'édition comme Glénat, Zéphyr ou Dupuis et retrouve Jean-François Vivier avec lequel il a déjà travaillé sur l'album *Geneviève Anthonioz-de Gaulle...* et avec qui il prépare un nouveau projet !

UNE BD « MADE IN CHARTRES »

Chartres, une ville à travers une vie est un pur produit « made in Chartres ». Du choix de l'auteur à l'impression en passant par l'édition, tout est local. Stéphane Agosto vit à Lucé, Jean-Fran-



çois Vivier est Chartrain, l'imprimerie Chauveau est située à Gellainville et la maison d'édition Atocom à Nogent-le-Phaye. « *Cet ancrage local est important pour moi et les lecteurs y sont sensibles : le premier album a fait partie des plus grosses ventes pour la librairie L'Esperluète, BD Flash et la Fnac de Chartres* », explique Stéphane Vivier.



CHARTRES, UNE VILLE À TRAVERS UNE VIE. 52 PAGES, 20 €



© KMSP/S.Kempinaire



Maxime Grosset.

© KMSP/S.Kempinaire



Des enfants de Mainvilliers ont eu droit à un cours de natation par Florent Manaudou, dans le cadre de l'opération Savoir Nager.

© KMSP/S.Kempinaire



Chaude ambiance en tribune.

Chartres métropole et le complexe aquatique l'Odysée ont accueilli les championnats de France de natation en petit bassin du 3 au 6 novembre.

Après un été chargé en médailles et en meilleures performances (13 médailles européennes à Rome et 8 médailles mondiales à Budapest), l'élite de la natation tricolore était réunie à Chartres pour saisir les dernières places qualificatives pour les championnats du monde de Melbourne, qui se dérouleront du 13 au 18 décembre.

Charlotte Bonnet (5 médailles et deux records de France battus) et Maxime Grousset (3 médailles et la deuxième meilleure performance mondiale de l'année sur 100 mètres nage libre) ont notamment survolé les débats.

« C'est toujours un grand plaisir d'accueillir la Fédération Française de Natation à l'Odysée, explique Karine Dorange, vice-présidente de Chartres métropole déléguée aux grands équipements. Le public venu nombreux a pu apprécier un championnat de grande qualité avec de belles performances de nos nageuses et nageurs ».



Charlotte Bonnet.



Le pic vert

Aux portes de l'hiver au cœur de nos forêts, quand les feuilles sont à terre, que les chants d'oiseau se font plus discrets, il est là qui tambourine. Les coups de bec du pic vert deviennent alors les battements de cœur de ce royaume. Malgré ses couleurs qui pourraient aisément le trahir, il a l'art de s'effacer à notre regard, et parvenir à le saisir relève souvent du hasard. Comme tous les pics, son cerveau est protégé des puissants chocs liés aux martellements par une structuration particulière des os de son crâne. Mais pourquoi martèle-t-il ainsi les troncs et les branches ? Ces actions ont plusieurs fonctions : déloger du bois des insectes et autres larves dont il se nourrit, communiquer avec ses congénères et, en période précédant la reproduction, aménager différentes loges (nom donné aux nids creusés au cœur des arbres morts).

Texte et photo : Damien Rouger

UNE CAVALIÈRE EN OR

À 17 ans, Raphaëlle Bellanger Gatineau, cavalière des Écuries du Val de l'Eure à Nogent-sur-Eure, a brillamment remporté les championnats de France de concours complet en juillet dernier avec son cheval Espiègle.

Dans la voix de Raphaëlle Bellanger Gatineau résonnent encore l'émotion et la fierté qu'elle a ressenties en juillet dernier, lorsque la lycéenne chartraine est devenue championne de France de concours complet club 1 juniors 1 lors du Generali Open de France de Lamotte-Beuvron (Loir-et-Cher), la plus grande manifestation équestre au monde.

Représentant les Écuries du Val de l'Eure, dirigées par Clara Rochette, Raphaëlle a fait jaillir l'osmose qui la relie à Espiègle, son cheval de 9 ans, lors des épreuves de dressage, cross et saut d'obstacles. « *Je ressentais beaucoup de stress, car ma première participation s'était mal passée, confie-t-elle. Espiègle est émotif, facilement troublé par les éléments autour de lui. Il a fallu quelques jours d'acclimatation avant le début du concours* ».

Pourtant, dès le dressage, le tandem s'est illustré. « *Il faut savoir qu'une note de 70% est déjà un très bon résultat en soi. Le jury nous a donné 74 %* », se souvient-elle joyeusement, mais avec retenue. *Je redoutais la mare, l'avant-dernier obstacle du cross, car Espiègle a peur de l'eau. Les jours précédents, nous avons travaillé sur un passage d'eau entre deux champs et cela a porté ses fruits car tout s'est déroulé à la perfection. Mon entourage et moi pleurons de joie au vu de l'exploit* ». S'en est suivi un ultime sans-faute sur le saut d'obstacles pour enfin toucher du doigt son rêve de jeune cavalière.

MARSEILLAISE ET TOUR D'HONNEUR

« *La remise de la médaille a été un moment fort en émotions puisqu'il y avait mes proches et les personnes du club. Je suis arrivée en dernière sur le podium aux côtés d'Espiègle, qui portait un flot et la couverture de champion de France. La Marseillaise a été jouée et j'ai fait un tour d'honneur au galop, c'était incroyable !* » Des étoiles dans les yeux, Raphaëlle n'oublie pas de remercier Hélène Vattier, son entraîneur, également cavalière de haut niveau. « *Elle est la meilleure sur le plan technique. Elle a l'œil sur tout et nous accompagne à tous les concours. Par son expérience,*



Raphaëlle et Espiègle.

elle est capable de ressentir les mêmes émotions. Nous avons aussi la chance de disposer d'installations exceptionnelles aux Écuries du Val de l'Eure pour travailler au quotidien ».

Passionnée d'équitation depuis l'âge de 5 ans, « *la fibre m'a été transmise par ma tante Nathalie Carrière, ancienne directrice du centre équestre et juge internationale* », Raphaëlle forme désormais avec Espiègle un duo indissociable, ancré dans l'histoire du club de Nogent-sur-Eure



STÉPHANE MONTIGNY

UN POÈTE DU CUIR

Chef d'équipe dans l'entreprise chartraine Novo Nordisk, Stéphane Montigny met à profit son temps libre pour assouvir sa passion pour le métier de maroquinier, qu'il a appris sur le tas avant de suivre une formation qualifiée.



Après avoir fait carrière pendant 23 ans dans l'automobile en région parisienne, Stéphane Montigny a pris un virage à 180 degrés après un plan de sauvegarde de l'emploi. Las des trois à quatre heures passées chaque jour dans les transports, cet habitant du Coudray a ensuite connu diverses expériences professionnelles plus près de chez lui, et a mis à profit le temps retrouvé pour se consacrer davantage à sa passion pour les activités manuelles et artisanales, lui qui a toujours pratiqué la sculpture, sur terre et sur bois. C'est là que l'envie d'en faire un métier a émergé. Et que le travail du cuir s'est imposé. « C'est une matière noble, vivante et qui parle à tout le monde, explique-t-il. Et puis, il est assez abordable d'installer un atelier chez soi avec un espace adapté. »

En 2019, Stéphane Montigny commence à se former tout seul à la maroquinerie. Il achète du matériel et se fait

la main à partir de tutoriels sur internet. La magie opère, et il décide donc de suivre la formation Création Design et Métiers d'art, dispensée par le Greta au lycée Turquetil à Paris. Six mois plus tard, diplôme en poche, il se perfectionne dans l'ombre avant de lancer son activité en 2022. Il n'utilise que du cuir à tannage végétal, acheté auprès de revendeur français et européens.

PROCURER UNE ÉMOTION

Sa particularité est de tout faire manuellement, de la préparation à la découpe, en passant par le montage et la couture, qu'il pratique au « point sellier », une technique qui consiste à utiliser un seul fil et deux aiguilles qui se croisent dans la matière, rendant la couture « quasi indestructible ».

Car Stéphane Montigny, qui travaille à la commande pour réaliser ceintures, sacs et autres portefeuilles sur mesure, est un perfectionniste. Rigoureux,

il s'inscrit dans une vision poétique du travail du cuir, aspirant à créer des produits qui soit « *les plus beaux possibles et qui procurent une émotion* », ne comptant pas ses heures et n'hésitant pas à recommencer si le résultat n'est pas à la hauteur de son exigence.

S'il peut se consacrer ainsi à son activité, c'est aussi parce qu'il a saisi il y a peu l'opportunité de rejoindre la société chartraine Novo Nordisk, leader mondial du traitement contre le diabète. Chef d'équipe en production aseptique, il y trouve « *un vrai équilibre, une émulation intellectuelle dans un travail qui a du sens, puisqu'il contribue à aider les personnes souffrant de diabète.* »

Le rythme en 5x8 et l'autonomie financière que lui procurent cette activité lui permettent, quand il est dans son atelier de maroquinier, de s'y concentrer au maximum, d'être 100% focus sur la qualité et la beauté du produit fini, pour le plaisir de ses clients.

ATELIER MON'TI CUIR - STÉPHANE MONTIGNY

WWW.ATELIERMONTICUIR.COM - ATELIERMONTCUIR@GMAIL.COM - 06 59 80 50 81

À CHARTRES



De nouvelles lunettes sans vous déplacer

Après une carrière d'une trentaine d'années en boutique, Virginie Chauvel a rejoint le réseau **Les Opticiens Mobiles**, spécialisé en mobilité pour intervenir sur les lieux de vie. « *Je me rends à domicile, en Ehpad, sur le lieu de travail, dans les foyers de vie et autres structures spécialisées, détaille-t-elle. Il existe un vrai besoin dans les établissements accueillant seniors, personnes handicapées ou malades. Certifiée NF Service par l'AFNOR, j'apporte un service à la personne tout aussi bénéfique aux aidants et un accompagnement personnalisé* ». Virginie Chauvel propose des bilans visuels et tests d'acuité ainsi qu'une gamme de 150 à 180 montures adaptées : lunettes gravées, branches incassables et interchangeable, etc. « *J'assure la vente, la livraison et le service après-vente à domicile de vos lunettes* ».

LES OPTICIENS MOBILES

vchauvel@lesopticiensmobiles.com - 07 67 27 75 80 - lesopticiensmobiles.com

À VER-LÈS-CHARTRES

De la réflexologie à la méthode Reflex-Synergy

Réflexologue de formation, Frédéric Lépinay a suivi son premier cursus en physio-pathologie il y a 18 ans. « *Dans une recherche d'efficacité permanente, j'ai complété mes formations au fil des années par la médecine chinoise, le Dien Chan, les techniques manuelles entre autres et dans ma pratique, j'ai patiemment affiné leur usage en ne gardant que ce qui aide vraiment* ».

Cette passion de l'accompagnement lui a permis de fidéliser sa clientèle, au point de vouloir transmettre cette méthode permettant d'agir simultanément sur les tensions musculaires et nerveuses, les douleurs, troubles ostéo-articulaires et le stress. « *J'ai conçu un module de formation proposé depuis cet automne tandis que ma certification Qualiopi est en cours* », précise le praticien.

FRÉDÉRIC LÉPINAY - 4, Rue des Pierres, Ver-Lès-Chartres
06 50 79 67 31 - www.reflex-synergy.com



À CHARTRES



Une lumière au bout du tunnel

Praticienne en luxopuncture, Fabienne Lemailet a déménagé dans son nouveau cabinet où elle reçoit ses consultants, à la recherche d'une solution bien-être. « *La luxothérapie consiste à appliquer une sonde à infrarouge sur certaines zones réflexes du corps pour créer une stimulation via une sensation de chaleur* » explique-t-elle.

Sous forme de cure, les séances visent à agir sur la perte de poids, l'arrêt du tabac et l'inconfort à la ménopause, lors d'un moment de relaxation destiné aussi bien aux adolescents qu'aux seniors. « *Je propose aussi, par les lunettes PSIO, un dispositif innovant combinant relaxation et luminothérapie* ».

FABIENNE LEMAILLET

60, avenue du Maréchal Maunoury, Villa Tarnier, Chartres - 02 37 36 72 19
www.centreluxo-chartres.fr - luxotherapie28@orange.fr

Réglez vos difficultés grâce à l'hypnose

Marion Masson, ancienne orthophoniste, s'est formée à l'hypnose Sajece et au coaching énergétique pour soulager les blocages émotionnels, physiques ou psychiques, les angoisses, troubles du sommeil, phobies, douleurs ou addictions. « *À partir des besoins du patient, je crée une histoire avec des clés cachées à son intention et son état hypnotique lui permet d'accéder à ses ressources intérieures. Une séance suffit. Si le patient souhaite une transformation approfondie, je mets en place un accompagnement de coaching énergétique* ». Marion consulte au cabinet et en visioconférence et organise des ateliers collectifs avec un sophrologue, des ateliers bains sonores/hypnose et massage/hypnose.

MARION MASSON, PRATICIENNE EN HYPNOSE ET EN ÉNERGÉTIQUE

20 bis, rue Victor-Gibert, bâtiment Atmosphère, Chartres - 06 23 66 87 29
www.masson-energetique.fr - Pages Facebook et Instagram.



À CHARTRES

Un métier d'art au service de la musique

Depuis fin août, Solène Monmarché a installé son atelier de lutherie à Gasville-Oisème. La luthière y répare, fabrique, entretient et loue les instruments du Quatuor, violon, alto, violoncelle et contrebasse, et assure le remèchage d'archet. Elle a quitté le centre-ville de Chartres pour agrandir son atelier. Tout est fait à la main, en témoigne le râtelier d'outils divers accroché au mur. « *Je suis musicienne et j'ai toujours aimé travailler le bois. Ce métier était une évidence* », explique Solène, qui utilise du bois d'érable d'Europe de l'Est, de l'épicéa du Jura, de l'ébène et du palissandre, et rêve de fabriquer sa propre contrebasse dans ce nouvel atelier.

SOLÈNE MONMARCHÉ, L'ATELIER DE LUTHERIE

9, rue des Gâtines, Gasville-Oisème - 06 59 00 28 25
smonmarche@latelierdelutherie.fr - www.latelierdelutherie.fr



À GASVILLE-OISÈME

Un paysagiste à vélo

Lauréat du trophée Garance du plus beau stand aux Artisanales de Chartres 2022, Étienne Libéros est un paysagiste soucieux du respect de la biodiversité. « *J'ai adhéré à cet état d'esprit au cours de mes stages. Cela va de la revalorisation des déchets verts au recyclage des matières organiques ou à la non-utilisation de produits chimiques et d'outils thermiques* », explique celui qui a aménagé son biporteur pour sillonner Chartres et ses alentours au quotidien. Entretien, création de massifs et de jardins, réalisation de plantations, créations en pierre ou en bois, conseils, Étienne est à l'écoute de vos demandes.

ÉTIENNE ÉCO-PAYSAGISTE - 11, rue de Rechèvres, Chartres - 07 85 58 32 60
etienneliberos@gmail.com - Facebook : Etienne ÉCO Paysagiste



À CHARTRES

Stimulez votre mémoire

Jessica Crater développe son entreprise **Zéro Faute** au sein de la Cité de l'innovation de Chartres métropole, au Coudray. Passionnée d'enseignement, elle crée des fiches quotidiennes d'exercices pour stimuler la mémoire. Français, mathématiques, anglais et culture générale sont adaptés aux enfants (3-6 ans et 7-10 ans), adultes et seniors (en difficulté cognitive, Alzheimer...). « *Après un diagnostic, je personnalise le programme mensuel, livré dans une pochette format magazine disponible à l'unité ou en abonnement* ». Jessica anime des ateliers collectifs sur la mémoire, l'écriture et la lecture ainsi que les arts créatifs. Elle travaille avec des particuliers et des professionnels comme l'ADMR, le 1^{er} réseau national associatif d'aide à la personne et vous accompagne pour la rédaction de contenus et la relecture.

ZÉRO FAUTE - CM 101 Cité de l'innovation, 7, rue Camille-Claudel, Bâtiment 22, Le Coudray - 06 58 71 86 11 - jesslamaline972@gmail.com



La sophrologie des 5 sens

Christine Potier propose des consultations de sophrologie à son domicile aux adultes, adolescents et enfants. « *Après une expérience en tant qu'esthéticienne, puis 30 ans en pharmacie, spécialisée en santé naturelle, je connais bien le fonctionnement du métabolisme. J'avais envie d'explorer le côté psychologique de l'humain en me formant à la sophrologie.* » Christine se spécialise dans les problèmes de sommeil et de burn-out, mais aussi de douleurs et angoisses. Elle réalise des bilans émotionnels, peut accompagner le patient lors d'un cancer ou même réaliser un massage assis pour faciliter la détente. Grâce à la sophro-analyse, elle recherche la mémoire cellulaire, intra-utérine et psycho-générationnelle, et fait appel aux 5 sens du patient lors des consultations.

CHRISTINE POTIER - 9, avenue des Larris, Le Coudray
06 46 14 57 69 - www.christinepotiersophrologue.fr



Une agence pour les services à la personne

L'agence **Actidom 28**, spécialiste de l'assistance à la personne et du maintien à domicile des personnes âgées ou handicapées, est reprise par Laurent Jarret, qui compte 7 ans d'expérience dans ce domaine, notamment à la tête de l'agence Générale des Services 28. Avec Naima Repellin, responsable du service mandataire, il trouve les professionnels (auxiliaires de vie, aides à domicile...) qui accompagnent les personnes dépendantes du lever au coucher et se charge des démarches administratives. Des prestations de nuit existent également. « *Je partage avec l'ancienne propriétaire une même vision de ce métier : nous accompagnons avec bienveillance les intervenants et les particuliers, pour que ces derniers se sentent bien chez eux le plus longtemps possible* ».

ACTIDOM 28 - 6, rue des Côtes, Chartres
02 37 83 89 18 - www.actidom28.fr - administratif@actidom28.fr





Planifiez votre voyage sur-mesure

Spécialiste des séjours sur mesure individuels et en groupe, **Viza For Dreams** est une agence de voyages fondée par Maéva Vizah, qui a donné vie à sa passion après avoir parcouru plusieurs pays du globe. Avec Célestine et Tania, ses deux alternantes, elle vous propose des conseils personnalisés pour satisfaire vos envies et organiser le séjour de vos rêves. « *Nous prenons le temps d'adapter le budget au choix de la destination en nous appuyant sur nos expériences personnelles* » explique-t-elle. L'agence organise également les voyages de noces et propose des bons plans à prix attractifs, réglables en plusieurs fois. « *Nos clients ont pour habitude de réserver en avance afin de profiter de cet avantage de paiement* ».

VIZA FOR DREAMS

22, rue de la République, Lucé - 02 34 43 27 79 - www.vizafordreams.fr
 contact@vizafordreams.fr - : VizaForDreams - : vizafordreams

À LUCE

L'écoute d'une psychanalyste

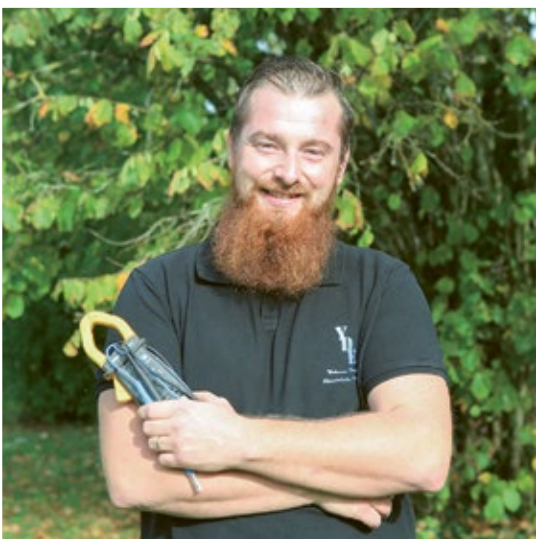
Flore Avet a cultivé son goût pour les autres lors de ses études aux Beaux-Arts et de son expérience comme journaliste-documentariste pour la radio France Culture. Psychologue clinicienne diplômée, elle vous reçoit dans son cabinet chartrain les vendredis et samedis. « *Je reçois mes patients dès l'adolescence avec le souci de les aider à trouver les ressources face à leurs difficultés. Après la première séance souvent remplie d'émotions, je préfère leur laisser le temps de la réflexion, avant de planifier un second rendez-vous* » confie cette adepte de la théorie jungienne, qui souhaite créer des groupes de parole mixtes sur les violences sexuelles. « *Cet atelier est le moyen s'exprimer en toute confiance auprès de personnes qui ont vécu ce même genre de traumatismes et d'avoir leur soutien. Libérer sa parole est bénéfique* »

FLORE AVET

30, rue du Docteur Maunoury, Chartres - 07 65 88 37 60 - flore.ayet@gmail.com



À CHARTRES



Un nouvel électricien

Après 16 ans passés comme électricien dans le secteur tertiaire, Yohann Deghaye devient autoentrepreneur. Incollable sur les installations domestiques (courant fort) et tout ce qui concerne internet, les antennes ou encore les vidéo/interphones (courant faible), Yohann se déplace dans toute l'agglomération. « *Créer mon entreprise m'apporte une certaine liberté et je peux privilégier la relation avec la clientèle. J'interviens principalement sur le résidentiel et l'habitat collectif. J'amène mon expertise sur les colonnes montantes en immeuble ou la distribution électrique, indispensable pour diviser un lot en plusieurs habitations, par exemple* ». Yohann installe également des bornes de recharge de véhicules électriques et les systèmes de maison connectée.

YOHANN DEGHAYE - 06 98 28 74 75 - yohanndeghayelec@gmail.com

: Yohann Deghaye électricité générale.

À DENONVILLE

VOTRE CENTRE COMMERCIAL À CIEL OUVERT

L'attractivité commerciale et artisanale du cœur d'agglomération ne se dément pas. Les nouvelles enseignes ouvrent régulièrement dans ce grand centre commercial à ciel ouvert : le commerce fait battre le cœur de ville de Chartres !

À CHARTRES

Un concept unique et atypique

Situé à l'angle de la rue des Changes et de la place Billard, **Artypiik** est une nouvelle adresse vivante et pétillante. Ce « *cabinet de curiosités* », comme l'aime à le décrire Mathilde Gorges, qui a imaginé le concept, combine en un même lieu différents univers.

En semaine, Artypiik accueille l'équipe rédactionnelle et commerciale du magazine trimestriel Epik ou rien. Mais le lundi soir, le jeudi soir, le vendredi soir, le samedi et le dimanche, Artypiik se transforme en un espace de vie accueillant et convivial ouvert à tous, idéal pour boire un verre tout en dégustant une assiette de saumon gravlax, du jambon à la coupe, quelques huîtres, un morceau de brie à la truffe, et bien d'autres spécialités gourmandes... Le tout concocté par le chef Franck Barbotin. Côté bar, la carte des cocktails maison est complétée par une fine sélection de vins, de Champagne et de bières à la bouteille, sans oublier les jus de fruits, le café et le thé.

Tout ceci dans une ambiance et un décor feutrés et soignés, ambiance brocante-chic. Un ensemble anachronique, donc, mais sympathique et également artistique, puisque des œuvres y sont exposées et proposées à la vente, ainsi que des meubles revisités par des street-artistes.

**ARTYPIK,
CABINET DE CURIOSITÉS - RESTAURANT, BAR, BROCANTE**
22, rue des Changes, Chartres - Ouvert lundi, jeudi et vendredi à partir de 18 h, samedi et dimanche en continu à partir de 10 h
f : Artypiik



À CHARTRES

La pizza premium

Chez **Pizza Cosy**, la priorité est donnée aux produits de qualité. Kévin Duboscq, gérant de cette nouvelle enseigne chartreuse, vous accueille avec sa jeune équipe dynamique dans un restaurant à la décoration contemporaine, chaleureuse et soignée, avec une salle à l'étage offrant une vue imprenable sur la médiathèque. La carte des pizzas comporte les indémodables Reine, Marguerite, 4 Fromages et des préparations plus originales comme la Potimarrante, composée de crème de potimarron, champignons poêlés, burrata, roquette, basilic et noisettes torréfiées. « *Nous ajustons notre carte selon les saisons en utilisant uniquement des produits frais français, hormis la mozzarella et la burrata, qui proviennent directement de Naples*, précise Kévin Duboscq. *Notre four à pizzas est orné d'une mosaïque réalisée par Morello Forni en Italie* ». Autre originalité, les « Panipizz » sont des pizzas pliées comme un sandwich, idéales pour la pause déjeuner. En dessert, les tiramisù faits maison (café, caramel-speculoos, pâte à tartiner) se mêlent aux pizzas sucrées et aux glaces artisanales bio. Possibilité de livraison et vente à emporter.



PIZZA COSY - 1 bis, place du Général de Gaulle, Chartres - 02 42 25 01 60 - pizzacosy.fr -  : pizzacosyfrance

À CHARTRES

Optimiser la stimulation sportive

Le concept de **Nova Stimulation** est adapté aux personnes qui manquent de temps pour pratiquer une activité sportive. L'entreprise, dirigée par Gary Fruhauf, propose des séances d'électrostimulation de vingt minutes, dont les effets sont comparables à ceux d'une activité sportive de quatre heures. « *Vous êtes équipé d'une*

veste et d'une ceinture abdo-fessiers disposant d'électrodes, qui envoient des impulsions électriques pour déclencher une contraction des muscles du corps. L'équipement est relié à une machine médicale sur laquelle figure un avatar pour vous guider lors de l'entraînement, avec l'appui d'un coach personnalisé » explique-t-il.

Perte de poids ou renforcement musculaire, le coach Adhm Elyamany vous montre et corrige les mouvements nécessaires à une contraction active des muscles en ajustant également les postures. « *C'est un concept novateur ouvert à tous à partir de 18 ans, aussi bénéfique pour les sportifs initiés que pour les novices, les personnes en rééducation ou celles qui veulent booster leurs performances* », ajoute Gary Fruhauf.

Nova Stimulation fournit également des conseils alimentaires spécifiques et tout le matériel utile à la pratique (tenue, eau, serviette). Séance d'essai offerte.



NOVA STIMULATION

38, rue du Grand Faubourg, Chartres - 02 37 99 18 76
contact@novastimulation.fr - novastimulation.fr

CHIC, c'est de Chartres



En toute transparence

Diplômé d'arts et techniques du verre, Arnaud Poulen officie sous le nom d'Arnaud de Chartres, clin d'œil au maître-vitrailliste du XIII^e siècle, Clément de Chartres. L'artisan verrier a installé son atelier-boutique en 2022 au pied de la cathédrale. « *J'ai appris la technique Tiffany auprès des vitraillistes euréliens. Elle consiste à remplacer le plomb par un ruban de cuivre, superposé d'une soudure à l'étain pour un rendu plus fin.* »

Il utilise ce savoir-faire pour réaliser les œuvres qui l'inspirent, comme ces petits anges et ces attrapes-soleil, à l'effigie de petits colibris délicatement posés sur une couronne cuivrée, qui s'illuminent en fonction de la lumière extérieure. Dans son atelier-boutique, vous trouverez aussi des miroirs, des bijoux, des danseuses de verre... Arnaud de Chartres travaille aussi à la commande et donne des cours particuliers.

Atelier Arnaud de Chartres

11, cloître Notre-Dame, Chartres – arnauddechartres@gmail.com
06 21 58 67 67 – facebook : vitrailliste du pays chartrain





LE CAHIER DES ENTREPRENEURS

ENTREPRISE DU MOIS : **POULLARD**

@GGLO INNOVANTE / START-UP :

HOLISMÉ, 23BEAUTY PARIS,
PICNIC, ALFA TECHNOLOGY

DÉVELOPPEMENT :

HOUDARD ET DIGISE

ACTUS ÉCO : **COSMETIC 360, BEAUTY
STORE, MANPOWER**

UN MÉTIER, DES BESOINS :

PROTHÉSISTE DENTAIRE



GRANUDEM : 100 % ÉCORESPONSABLE ET MADE IN CHARTRES

L'entreprise Poullard vient d'installer sa nouvelle plateforme de recyclage des matériaux de construction, avec sa filiale Granudem, aux Pôles Ouest, entre Mainvilliers et Amilly.

Depuis 1979, l'entreprise Poullard affirme son expertise dans le secteur de la déconstruction de bâtiments, évoluant principalement dans les départements d'Eure-et-Loir et des Yvelines. Depuis quelques semaines, elle exploite un nouvel équipement, Granudem, une plateforme de transformation qui recycle les gravats issus de la déconstruction en granulats sable et graviers. Pour accompagner cette innovation, l'entreprise s'est dotée d'un nouveau site de plus de 4,6 hectares dans la zone d'activités des Pôles Ouest, entre Mainvilliers et Amilly.

Aline et Stéphane Poullard pilotent ce site de transformation unique en France, dédié au recyclage de blocs de béton et terres de remblais issus de chantiers de démolition et terrassement en sable et graviers qui seront réinjectés dans les processus de fabrication du béton.

Granudem, une alternative écologique au sable et aux gravillons extraits de carrières

« Depuis 6 ans, nous recyclons le béton afin de le réinjecter dans le béton. Aujourd'hui, le process est abouti et c'est avec un investissement de plus de 8 millions d'euros, dont 5 millions injectés dans cette nouvelle

plateforme conçue sur mesure, que nous allons développer Granudem plus largement. Notre volonté est de pouvoir recycler les matériaux issus de la déconstruction et des terrassements de chantiers locaux et de les réutiliser en circuit court. Chaque année, plusieurs millions de tonnes de granulats sont utilisés dans le domaine de la construction. Les débouchés sont donc énormes. Notre cible est variée, puisque nous nous adressons aux professionnels du bâtiment, aux fournisseurs de matériaux mais aussi aux pré-fabricants de matériaux en béton. D'ici deux à trois ans, nous opérerons le transfert de l'ensemble des activités de l'entreprise Poullard, ici, sur les Pôles Ouest » détaillent Aline et Stéphane Poullard.

Comment les produits recyclés de Granudem sont-ils fabriqués ?

Les matières premières sont les bétons provenant des chantiers de démolition, ainsi que les terres issues des chantiers de terrassement. Le sable et les gravillons obtenus sont des granulats recyclés écologiques n'épuisant pas les ressources naturelles. Lorsqu'ils arrivent sur le site, les blocs de béton et terres subissent plusieurs étapes de transformation : un premier broyage grossier, suivi d'un criblage, du 0/31,5 et du 40/70. Le 40/70 est transféré vers l'unité de transformation. Le processus débute par un nouveau concassage, puis le sable est séparé du gravier. Le sable est de nouveau criblé, puis lavé pour être ensuite stocké. Ces matières recyclées peuvent ensuite être utilisées dans différents secteurs (BTP, TP, VRD, construction, second œuvre et paysagisme). Les granulats recyclés peuvent être livrés en vrac ou conditionnés en big bag à récupérer sur le site de production. Afin de produire des matières premières respectant les attentes des professionnels du bâtiment, le CERIB, Centre d'Études et de Recherches de l'Industrie



Stéphane Poullard.



POULLARD : démolir, trier, recycler les matériaux

L'entreprise Poullard agit depuis plus de 40 ans dans les domaines de la démolition, du terrassement, des travaux de VRD, de désamiantage et de recyclage. Elle réalise le curage puis la démolition de tous types de bâtiments. Sur chaque chantier, l'entreprise met tout en œuvre pour préserver l'environnement proche des nuisances, poussières et bruits notamment. Le broyage et le tri des différents matériaux issus de la démolition sont réalisés sur site afin d'optimiser le recyclage. Pour limiter l'épuisement des ressources naturelles, tous les bétons issus de la démolition sont recyclés en granulats calibrés. Pour ce qui est du terrassement, les cahiers des charges de chaque chantier sont étudiés afin que le projet soit cohérent techniquement et économiquement. Les travaux de terrassement et de remblais sont réalisés avec des engins de dernière génération équipés de systèmes par guidage laser pour une extrême précision. L'évacuation des déblais est assurée par la flotte de poids-lourds de l'entreprise. Poullard étudie et gère également la mise en place des voiries et réseaux divers. De l'étude à la mise en œuvre, les équipes d'ingénieurs et de techniciens accompagnent la réalisation de voiries lourdes ou légères ainsi que l'intégration et le raccordement de tous les réseaux au domaine public. L'entreprise est également spécialiste dans la décontamination des bâtiments. Chartres Amiante, entité sœur, intervient pour le désamiantage, le déplombage, le curage technique (déconstruction sélective) et l'aspiration des poussières.



du Béton, a réalisé tous les tests permettant de démontrer et de certifier les propriétés et la qualité des matériaux recyclés.

Béton prêt à l'emploi

La société Granudem Béton, filiale de la société Poullard, propose un béton prêt à l'emploi normé utilisant les matériaux recyclés fabriqués sur le site Granudem. Ces bétons peuvent être utilisés pour tous types de construction et vendus aux professionnels ainsi qu'aux particuliers en livraison ou sous centrale.

Granudem Développement s'ouvre à la franchise au niveau national et propose aux démolisseurs et responsables d'exploitation de centres de tri de rejoindre l'aventure, pour un concept nouveau en faveur de la planète. Un tout premier franchisé tourangeau est actuellement accompagné techniquement et commercialement par Granudem Développement.



GRANUDEM EN CHIFFRES

2 millions de CA prévu en 2023

8 collaborateurs

Site 4,6 hectares

120 000 tonnes de matières recyclées / an

Granudem

Rue du Docteur Charcot
Pôles Ouest, 28300 Amilly-Mainvilliers
02 34 40 15 77
www.granudem.fr

LE GROUPE POULLARD EN CHIFFRES

LVPP béton projeté, Chartres Amiante, Poullard (démolition, terrassement, VRD), Granudem Développement, Granudem Béton

7 millions de CA en 2021

40 collaborateurs

SAS Poullard

Chemin des Luets, 28300 Lèves
02 37 21 50 00
www.poullard.fr

FABRIQUE DE LA BEAUTÉ : HOLISMÉ

Parmi les 12 start-up sélectionnées dans la deuxième promotion de la Fabrique de la Beauté (voir *Votre Agglo 108*), la start-up Holismé a intégré le programme d'incubation proposé par WeSprint pour une période de 9 mois.

Comment est née Holismé ?

« Mes dix années d'expérience dans de grands groupes cosmétiques, en stratégie marketing et développement produit, m'ont apportée l'expertise du marché et des produits. C'est comme cela que j'ai eu envie de faire les choses selon ma vision et de créer une marque responsable... Un matin, je réalise que je n'ai plus de crème pour le visage. En tant que jeune maman, je cherchais des soins efficaces, des produits éthiques, pour une prise en charge globale et sensorielle, avec le souhait de transmettre à mes enfants une manière de consommer plus saine. Alors plutôt que de chercher l'introuvable, j'ai décidé de créer ma marque de cosmétique, Holismé, sincèrement ancrée, engagée dans notre monde actuel. »

Holismé, c'est quoi ?

Holismé, c'est le soin conscient, une routine et un bien-être personnalisé et holistique, sans compromis pour préserver la biodiversité. Les ingrédients, 100% naturels et principalement locaux, sont minutieusement sélectionnés afin de ne pas (é)puiser dans la nature. « Nous conjugons upcycling et biotechnologie pour une efficacité en tout éthique. Après un diagnostic en ligne, nous proposons une routine beauté composée de

trois produits : un nettoyant et une crème, accompagnés d'actifs correspondant aux besoins de votre peau. Le 3^e produit, dont nous gardons le secret, servira le bien-être intérieur et sera adapté à l'état du moment. Chaque maillon de la chaîne s'inscrit dans une démarche consciente du monde qui nous entoure, pour réconcilier environnement et bien-être. En plus des ingrédients, les packagings sont 100% en verre recyclé et surtout consignés en partenariat avec un ESAT. Une fois utilisés, les contenants seront renvoyés grâce à la pochette d'envoi réutilisable, pour qu'ils soient nettoyés et de nouveau remplis de vos produits. Pourquoi un ESAT ? La solidarité est dans l'ADN d'Holismé. Dès que nous le pourrons, nous permettrons à des personnes dans le besoin, via des associations, de pouvoir bénéficier de nos soins. Je suis convaincue que prendre soin de soi c'est prendre confiance en soi. »

Pourquoi Chartres et la Fabrique de la beauté ?

« J'ai souhaité intégrer la Fabrique de la Beauté car, en plus d'intervenants de qualité, nous sommes accompagnés par des experts qui nous challengent sur notre offre et nous soutiennent sur les volets financiers ou juridiques. Ce programme d'incubation a vraiment impulsé mon souhait de m'installer à Chartres, berceau de la cosmétique en France. Afin de tisser des liens de proximité avec les différents acteurs de la région, je viens de domicilier ma société et m'installer au 101, Cité de l'Innovation de Chartres métropole. »

Et la suite ?

« Nous allons démarrer les formulations, afin de proposer les produits en prévente au printemps prochain. Un investisseur convaincu par le projet vient de rejoindre l'aventure ! Holismé accueille depuis peu deux jeunes apprentis pour la suite de cette belle histoire... Suivez Holismé sur les réseaux ! »

Sabrina Lalmi,
fondatrice d'Holismé

@holisme.cosmetic
sabrinal@holisme.fr

HOLISME



HOLISME.COSMETIC



FABRIQUE DE LA BEAUTÉ : 23BEAUTY PARIS

Parmi les 12 start-up sélectionnées dans la deuxième promotion de la Fabrique de la Beauté (voir *Votre Agglo* n°108), la start-up 23Beauty Paris a intégré le programme d'incubation proposé par WeSprint pour une période de 9 mois.

Comment est née 23Beauty Paris ?

Virginie Bapaume a fondé la marque de vernis à ongles vegan 23Beauty Paris en 2021. « Je tiens une agence de communication depuis plus de 10 ans, axée sur le digital, l'inclusion et la diversité. Je porte également une association, Beauté plurielle, sur le thème de l'inclusion dans le monde de la beauté. C'est le point commun de tous mes projets, que ce soit dans mes partenariats ou dans les articles que j'ai pu écrire pour Elle.fr et aufeminin.com en tant que freelance. »



fossé énorme entre la vision et le modèle que l'on souhaite développer et la réalité du marché. De plus, Chartres est LA ville de la cosmétique en France. Le programme de la Fabrique de la Beauté nous fait gagner un temps précieux. Il m'a permis de savoir prioriser les projets, d'identifier les prochaines étapes. J'ai aussi pu améliorer mon SEO, modifier certains éléments de mon site internet, travailler sur mon business plan et le volet marketing. Toutes ces avancées n'auraient pu être possibles de façon si poussées sans la Fabrique de la Beauté ! »

23Beauty c'est quoi ?

« 23Beauty est la marque dont j'ai toujours rêvé : facile, pratique à utiliser, fun et sûre dans sa formulation mais aussi réellement inclusive. La gamme est complètement vegan et labellisée PETA. Souvent, on me demande : mais pourquoi des vernis vegan ? En premier lieu, c'est la marque qui est vegan pour les références actuelles et celles à venir... De plus, notre attention se porte sur l'origine des ingrédients, notamment la provenance de certains colorants. Pour le vernis, on parle aussi des poils du pinceau. Ensuite, 23Beauty c'est une marque 100% inclusive, que ce soit au niveau des clients ou des partenaires : genre, origine, âge,

handicap, communauté. La marque s'adresse à toutes et à tous. Les personnes dont je me suis entourée pour créer la marque (photographes, usines de production et partenaires) sont le reflet de cette diversité dans toute sa dimension. Et enfin, c'est une marque fun, qui déculpabilise, qui ne prône pas la perfection mais qui invite à se faire plaisir et à prendre soin de soi, avant tout. »

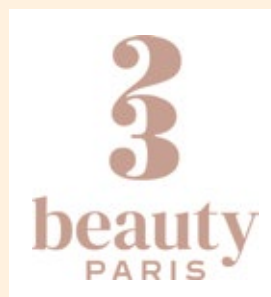
Et la suite ?

« Après la phase d'incubation, ce sera plus compliqué de se retrouver seule face à certaines questions. Mais WeSprint m'accompagne à la définition d'une feuille de route pour 2023 et 2024. Entre événements, lancements des produits et planning d'actions commerciales, l'année à venir s'annonce bien remplie. L'objectif sera de me servir de tous les apports du programme pour continuer le développement de la marque et de l'entreprise. Bien évidemment, ayant tissé des liens forts avec les autres pépites de la promotion, nous prévoyons de garder le contact et de continuer l'aventure ensemble... dans l'entraide et la bonne humeur ! »



Pourquoi Chartres et la Fabrique de la beauté ?

« Ça a été pour nous une évidence ! Lorsque l'on se lance dans l'entrepreneuriat, on a besoin de consistance et de se tourner vers des professionnels qui sont déjà passés par là pour nous accompagner. Il y a parfois un



Virginie Bapaume,
Fondatrice 23Beauty Paris
virginie@23beauty.paris
www.23beauty.paris

FABRIQUE DU TERRITOIRE : PICNIC

Parmi les 10 start-up sélectionnées dans la deuxième promotion de la Fabrique du Territoire, la start-up PICNIC a intégré le programme d'incubation proposé par Open Tourisme Lab pour une période de 9 mois.

Comment est née PICNIC ?

PICNIC, c'est avant tout trois amis d'enfance qui ont fait le pari de se lancer dans la grande aventure de l'entrepreneuriat. Ils sont partis du constat que le marché du modulaire ne possédait pas de solution éco responsable, avec une logistique simplifiée, n'ayant besoin ni de grutage, de montage et démontage, ni de raccordement électrique. Comment fournir aux annonceurs et au public une offre innovante avec des structures simples d'emploi, faciles et rapides à déployer, économiques, tout en répondant aux problématiques écologiques et sociales d'aujourd'hui ? Lorsque l'inspiration du design des édifices intemporels parisiens rime avec fonctionnalités 2.0, des solutions innovantes voient le jour. Ils s'en inspirent pour donner vie à leur projet après un an de réflexion et de R&D, les « trois baluchons » se lancent et PICNIC voit le jour.



PICNIC, c'est quoi ?

PICNIC, ce sont des kiosques et pop-up stores mobiles, modulables et autonomes en énergie. Les architectures sont conçues et fabriquées de manière écoresponsable, avec des matériaux durables et de haute qualité. « En résumé, il s'agit de rendre l'architecture modulaire aussi simple qu'un pique-nique ! » Grâce à des micros architectures appelées PICNIC éco-conçues en France, à La Courneuve, les kiosques ont pour particularité d'être mobiles, modulables, connectés et autonomes en énergie solaire. Déployables en quelques minutes et facilement transportables, les kiosques permettent d'aménager les territoires en un instant. PICNIC intervient auprès des opérateurs de transport, des promoteurs immobiliers, des collectivités territoriales et des agences de communication ou événementielle. PICNIC est LA solution pour les agences itinérantes, animations hors-les-murs et les services de proximité.

Pourquoi Chartres et la Fabrique de territoire?

« La Fabrique de Territoire a pour ambition de réinventer la métropole de sorte qu'elle soit encore plus attractive et agréable à vivre. PICNIC a justement pour but de réaménager l'espace public en y installant des architectures mobiles et solaires pour rendre le territoire beau et innovant, en promouvant la Smart City durablement et de manière responsable. Candidater à ce programme a été un réel soutien dans notre développement. Cette collaboration nous a permis la mise en relations avec des acteurs engagés dans la transformation du territoire et de remporter des distinctions telles que le prix Innovacteur au dernier Salon Innopolis Expo. »

Et la suite ?

« À court terme, nous souhaitons optimiser, moderniser et renouveler la chaîne de production et industrialiser le processus. Pour accélérer le développement, nous réalisons des levées de fonds. À moyen terme, nous cherchons à investir dans la R&D afin d'améliorer les fonctions connectées en ajoutant une application pour regrouper les données du module. Le développement d'un site web e-commerce et la mise en place d'un planning de réservation sont aussi dans la continuité de notre projet. Nous projetons un développement à l'international... »



**Nicolas Renou, Raphaël Brochard,
Maxime Gautier, co-fondateurs**

contact@picnic.paris

www.picnis.paris

FABRIQUE DU TERRITOIRE : ALFA TECHNOLOGY

Parmi les 10 start-up sélectionnées dans la deuxième promotion de la Fabrique du Territoire, Alfa Technology a intégré le programme d'incubation proposé par Open Tourisme Lab pour une période de 9 mois.

Comment est née Alfa Technology ?

L'automobile représente le 2^e poste de dépenses des ménages et des entreprises. Près de 70% des automobilistes ne sont pas pleinement satisfaits des acteurs de la réparation. Les nouveaux véhicules disposent de cinq fois plus de lignes de commandes qu'un avion de ligne et se transforment petit à petit en un véritable « smartphone à quatre roues ». Forts de ces constats, Salem Bessad, Manu Manionguy et Anissa Bessad ont créé en 2021 Alfa Technology.



Alfa Technology, c'est quoi ?

Alfa Technology est une plateforme de données et de services reposant sur la technologie des véhicules connectés et destinée au secteur de l'après-vente automobile.

De 8 h à 22 h, 7 jours sur 7, Alfa Technology réalise le diagnostic de véhicules (VL, PL, SPL et agricole) à domicile, sur parking ou sur site d'exploitation dans un délai de 2 heures. 80% des pannes sont résolues sur place. Si ce n'est pas le cas, Alfa Technology interagit avec son réseau de partenaires locaux agréés (garagistes et concessionnaires) pour résoudre le problème dans les 48 à 72 heures. Alfa Technology délivre également des services et de la documentation : tutoriels gratuits, campagnes de rappel constructeurs, livrets de bord constructeur, données d'interprétation des codes défauts, reproduction de clés...

« À travers notre site jacgo.fr, nous souhaitons offrir à nos clients ce dont ils ont réellement besoin. Nous souhaitons créer une communauté d'automobilistes satisfaits, pour que conduire ne soit plus une source de frustration et d'anxiété mais uniquement de plaisir et de liberté. »

Pourquoi Chartres et la Fabrique de territoire?

« Nous avons candidaté pour intégrer le programme de la Fabrique de Territoire après avoir réalisé un benchmark de plusieurs structures d'accompagnement de jeunes pousses. Ici, c'est du sur-mesure !

La dimension humaine prend toute sa place avec l'intervention d'experts pointus dans chacun des domaines utiles au développement d'une entreprise. »

Et la suite ?

Alfa Technology développe un dispositif de maintenance prédictive. « Nous travaillons sur un boîtier embarqué dans le véhicule qui permettra d'analyser en temps réel son état afin d'anticiper les pannes et amoindrir les coûts de réparation. Ce nouveau dispositif reposera sur l'intelligence artificielle, la 5G et sur les solutions développées par les Cloud qui permettent de stocker la donnée en France dans le respect de la RGPD. Nous avons déjà plus de 3000 clients actifs en région parisienne, en Champagne Ardenne et en Hauts-de-France. Nous arrivons à Chartres, où nous transférons notre siège social actuellement basé à Rennes. Nous allons chercher des talents sur le territoire, des personnes passionnées prêtes à s'investir et rejoindre l'aventure Alfa Technology. »

The screenshot shows the JacGO website interface. At the top, there's a navigation bar with links for 'à propos', 'nos services', 'Blog', and 'Contact', along with a search icon and a phone number '02 33 54 02 01'. The main heading is 'Le diagnostic automobile à domicile sous 2h 7/7j 8h-22h'. Below this, there are two main images: one showing a car with a diagnostic device and another showing a person using a diagnostic tool. Text overlays include 'Diagnostic automobile à domicile, lieu de la panne et lieu de travail', 'Délais sous 2h intervention sous 2h, de 8h-22h 7/7j', and 'Diagnostic à partir de 150€'. At the bottom, there are icons for various services: 'Cass n°1 Un voyant allumé', 'Cass n°2 Une fumée blanche au nez', 'Cass n°3 Une panne de puissance', 'Cass n°4 Plus rien ne s'allume', and 'Cass n°5 Une ou des vibrations'.



Salem Bessad,
fondateur d'Alfa Technology

directionalfa@protonmail.com
www.jacgo.fr

HOUDARD SE DOTE D'UN NOUVEAU DÉPÔT ET ATELIER BOIS

Créée en 1862, la société Houdard, installée à Lucé, est un acteur économique local de premier plan. Spécialisée dans les matériaux de construction, menuiserie et bois, l'entreprise bénéficie d'une reconnaissance forte auprès des artisans du bassin local, ainsi qu'en Yvelines et en Essonne.

Multi-spécialiste, Houdard dispose d'un stock important et de nombreuses gammes de produits réparties dans quatre dépôts : matériaux de construction, bois massif et panneaux, bois de charpente, de structure et d'ossature, ainsi qu'un showroom dédié à la menuiserie extérieure et à l'aménagement intérieur (cuisine, dressing, parquet ...).

Résolument tournée vers l'avenir, la PME met en œuvre les moyens pour assurer son engagement fondamental : « proposer une sélection de produits haut de gamme et des services de qualité pour la satisfaction de ses clients professionnels du bâtiment et particuliers ».

Houdard affirme davantage sa notoriété de spécialiste du bois avec la construction de son nouveau dépôt et d'un nouvel atelier spécialisé dans la transformation du bois massif entièrement dédiés à ce marché en pleine expansion.

Croissance

« En lançant ce chantier d'envergure de construction d'un dépôt dédié au bois, nous avons également souhaité proposer de nouveaux services, en créant un atelier de transformation du bois massif, avec la mise en service de trois nouvelles machines uniques en Eure-et-Loir : une déligneuse, une tronçonneuse et une moulurière, afin d'apporter des solutions sur mesure et répondre à la demande des artisans locaux », détaille François Jouanne, président de l'entreprise Houdard.



Houdard a toujours mis un point d'honneur à entretenir une relation commerciale de proximité avec les professionnels du bâtiment, allant jusqu'à mettre en stock des produits techniques et spécifiques à la demande de ses clients. Pour répondre aux besoins du marché, Houdard a choisi d'augmenter ses stocks et ses références produits, ce qui a nécessité l'agrandissement de ses espaces de stockage. La création de ce nouveau dépôt et atelier va contribuer à dynamiser le bassin d'emploi local ainsi que l'insertion professionnelle des jeunes.

Plusieurs collaborateurs sont venus rejoindre les rangs de l'entreprise depuis le second semestre 2021 en anticipation de l'agrandissement, et d'autres viendront renforcer et accompagner la croissance attendue pour 2023.



HOUDARD EN CHIFFRES

80 collaborateurs

25 millions d'euros de CA en 2021

35 000 m² de site, dont 12 000m² de surface couverte et 1 000 m² de showroom

HOUDARD

16, rue du président Kennedy, 28110 Lucé

02 37 91 29 70 – www.houdard.fr

DIGISE : LE DIGITAL À PORTÉE DE MAIN

L'entreprise Digise est installée au Coudray, au 101, cœur de la cité de l'innovation de Chartres métropole. Ses fondateurs sont tous deux originaires de Chartres.

C'est en 2017 que les deux passionnés d'innovation décident de créer ensemble Digise, une entreprise proposant des solutions d'affichage dynamique. Lucas Marechal et Jean Luther Bos ont su cerner un besoin réel des entreprises qui avaient la volonté de s'équiper en matière de digital. En tant qu'experts techniques de formation depuis plus de 10 ans, ils décident de mettre leurs compétences au service des entreprises et de les accompagner dans la digitalisation de leurs espaces.



De l'affichage dynamique, mais pas que !

Qui n'a jamais été interpellé par un écran d'affichage dans une vitrine de magasin ? Véritable outil de communication digitale, l'affichage dynamique peut se révéler précieux pour bon nombre de secteur. Que ce soit pour capter l'attention du consommateur ou diffuser des informations, l'affichage dynamique trouve sa place dans toutes les entreprises. Aujourd'hui, elles sont de plus en plus nombreuses à faire appel à cette solution pour améliorer leur communication interne et renforcer l'engagement de leurs collaborateurs.

Avec l'épidémie de coronavirus, Digise a progressivement étendu ses services aux systèmes collaboratifs pour répondre à l'avènement du télétravail, qui reste aujourd'hui un modèle privilégié dans certaines entreprises. Les réunions deviennent participatives et ludiques grâce à des outils innovants et ergonomiques qui maintiennent un lien avec les collaborateurs à distance.



Une entreprise tournée vers l'avenir

« Nous œuvrons quotidiennement pour offrir à nos clients des solutions sur mesure et clés en main. Du conseil à la formation des équipes, en passant par la mise en service des équipements, nous sommes présents à chaque étape du projet pour vous accompagner au mieux ! »

En 2022, Digise a connu une forte croissance, renforçant ses effectifs en six mois, passant de 3 à 10 collaborateurs. Avec pour ambition de doubler son chiffre d'affaires entre 2022 et 2023, Digise compte encore renforcer son équipe au sein de son service commercial et service technique.

Lucas Marechal & Jean Luther Bos

36, rue des Bellangères, 28630 Le Coudray

contact@digise.fr – 02 37 28 76 28

www.digise.fr

Du 22 novembre au 24 décembre

Venez découvrir le Beauty Store du Campus IBCBS

L'IBCBS (Campus des métiers de la beauté et du bien-être) et la Fabrique de la Beauté de Chartres métropole vous incitent à découvrir leur Beauty Store éphémère. Les start-up accompagnées au sein du programme d'incubation de la Fabrique de la Beauté viendront se confronter au marché en vendant leurs premières séries en boutique, conseillées par les étudiantes de l'IBCBS et obtenir ainsi leurs premiers retours clients.

Start-up présentes au Beauty Store :

- L'officine du monde, huiles cosmétiques
- Mintaka, soins des cheveux
- 23 Beauty Paris, vernis à ongles vegan
- Léomée Paris, cols Claudine
- Apycult, soins cosmétiques à base de miel
- Esprit léger, soins des cheveux bouclés
- Cahé, soins personnalisés pour la peau
- Pardi, gamme de maquillage rechargeable et réutilisable



BEAUTY STORE, CAMPUS IBCBS - Du 22 novembre au 24 décembre
12, rue Saint-Michel, Chartres. Ouvert du mardi au samedi de 10 h à 19 h.

Parfum-cosmétique

Chartres métropole et la Fabrique de la Beauté au salon Cosmetic 360



Le salon international Cosmetic 360, dédié à l'innovation de la filière parfumerie-cosmétique, s'est déroulé les 12 et 13 octobre à Paris. Formidable démonstrateur de la capacité française à innover et à inventer la beauté de demain, ce salon permet de développer l'attractivité du pays et d'affirmer le rayonnement mondial de Paris dans le domaine de la beauté auprès des nombreux partenaires étrangers présents.

Dans le cadre de sa stratégie autour de l'innovation cosmétique, la Beauty Tech #Chartres a présenté sa Fabrique de la Beauté sur un stand au cœur de la start-up zone. L'agglomération a proposé à douze start-up de la beauté, incubées à la Cité de l'innovation de Chartres métropole, de présenter leurs produits, leurs valeurs et leurs innovations. L'écosystème de la Beauty Tech #Chartres a pour objectif de positionner Chartres comme le référent de la beauté et du bien-être en faisant émerger les pépites de demain et en étant le catalyseur pour les tendances de la beauté connectée. Le ministre de l'Industrie Roland Lescure a fait étape sur le stand et a pu découvrir la start-up Skydor, qui développe une expérience immersive de l'écosystème beauté.

Emploi

Manpower Chartres : une agence qui grandit !

Spécialisée dans les métiers de l'industrie, du BTP et de la logistique, l'agence Manpower de Chartres vient d'accueillir sa nouvelle responsable, Virginie De Almeida, anciennement en charge d'accompagnement et de parcours à l'AFPA de Chartres.

Entourée de son équipe, elle est prête à relever tous les défis pour répondre aux besoins des entreprises du secteur et attirer de nouveaux collaborateurs, qui pourront « grandir et évoluer à nos côtés », explique-t-elle. Récemment intégrée au groupe Manpower, l'agence de Chartres a une valeur historique dans le bassin chartrain et j'aimerais la faire grandir en étant le partenaire emploi privilégié des entreprises du bassin, notamment dans les secteurs cosméto-pharmaceutiques. Mon objectif : rayonner et développer nos prestations travail temporaire & cabinet de recrutement CDD-CDI. »

Dans le cadre de la semaine de l'industrie, et en partenariat avec Pôle Emploi, l'agence organise un Job Dating le jeudi 24 novembre de 9 h à 12 h au sein de l'agence Pôle emploi de Lucé.

« N'hésitez pas à venir nous rencontrer. Plus que jamais l'agence recherche ses nouveaux talents ! »



MANPOWER CHARTRES - 02 37 84 13 30 - chartres@manpower.fr

ACTUS ÉCO

LE SITE INTERNET DÉDIÉ A L'EMPLOI LOCAL

www.c-chartrespourleemploi.fr

Candidat

Simplifiez vos démarches
Stimulez vos recherches
Renforcez et multipliez vos opportunités



Entreprise

Déposez vos offres
Consultez la Cvthèque
Accédez à un espace RH dédié aux TPE PME

Chartres
pour l'emploi

l'espace pour trouver chaussure à son pied



PROTHÈSES DENTAIRES : DE L'USINEUR AU CÉRAMISTE, DES MÉTIERS PASSIONNANTS À METTRE EN LUMIÈRE

La prothèse dentaire reste souvent un mystère. Les secrets de fabrication de cet objet complexe et essentiel à notre vie sont méconnus, tout comme les professionnels qui s'y attèlent.

Votre Agglo a poussé les portes de l'entreprise Labo Marais 2A, laboratoire de prothèse dentaire installé au Coudray, pour y rencontrer Malaz Al Khedre, céramiste, et Rémi Pasturel, usineur.

Le Labo Marais 2A par Noémie Guérin, directrice administrative et financière

Le Labo est une entreprise chartraine créée par Jacques Marais et reprise en 2010 par Adrien Valadores. Au départ, elle comptait 8 collaborateurs. Nous sommes désormais 26. Notre savoir-faire est la fabrication des appareils de prothèse dentaire. Nous ne sous-traitons rien. Depuis 6 ans, nous avons fait évoluer nos méthodes de fabrication en utilisant l'outil numérique. Nous nous sommes spécialisés dans l'implantologie (appareils fixés dans la bouche). Les imprimantes 3D nous permettent plus de précision, de qualité et de rigueur. Nous réalisons tous les types d'appareils dentaires, ce que nous appelons dans notre jargon adjoints (dentiers) et conjoints (fixés dans la bouche).



Noémie Guérin et son associé Adrien Valadores.

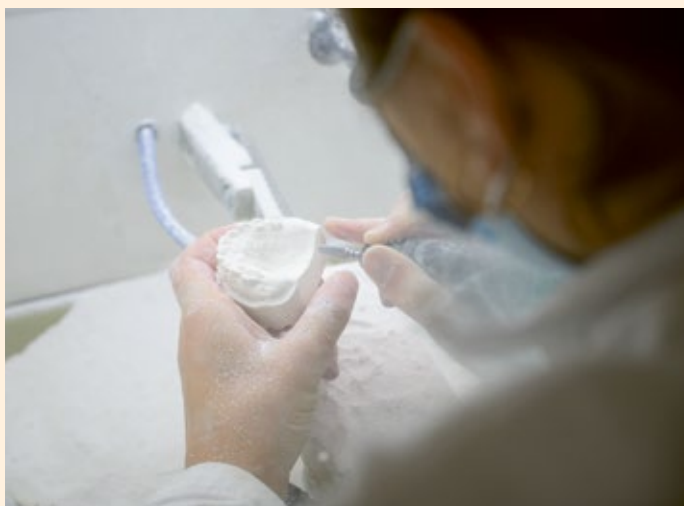
Les professionnels que nous employons sont très divers : plâtriers, prothésistes adjointistes, prothésistes conjointistes, céramistes, usineurs, nouveaux métiers en lien avec le numérique, comme les modeleurs et une personne qui s'occupe du parc d'impression 3D. Nous employons également des coordinateurs et des collaborateurs sur les fonctions supports.

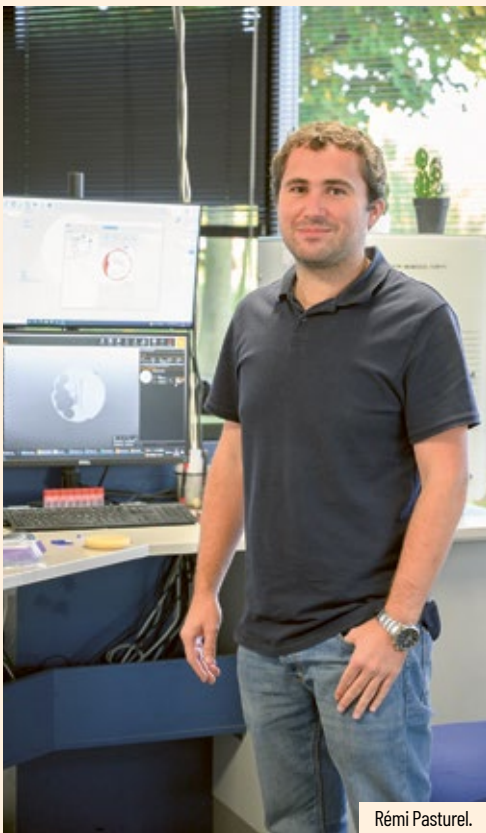
Nous recrutons sur les postes techniques (adjointistes, conjointistes, céramistes). Nous prenons des personnes motivées qui ont envie de découvrir et de travailler avec nous.



Votre Agglo : Quels sont vos parcours ?

Rémi Pasturel : J'ai une formation de mécanicien automobile. J'ai travaillé pendant 8 ans dans une entreprise prestataire de services dans la mise au point pour des constructeurs. Suite à l'évolution des normes dans l'automobile, j'ai décidé de changer. Je suis un passionné de conception 3D et d'aéromodélisme. J'ai donc cherché des métiers qui pouvaient réunir ces compétences. J'ai tapé ces mots clés sur internet dans mes recherches d'emploi et j'ai postulé dans l'entreprise. J'y suis usineur depuis 2021.



UN MÉTIER, DES BESOINS

Rémi Pasturel.



Malaz Al Khedre.

VA : Quelles compétences utilisez-vous au quotidien dans votre métier ?

R.P : La réflexion et l'adaptation. Nous ne produisons pas en série. Nous ne faisons que du sur-mesure. Il faut également être curieux et avoir une aisance avec l'informatique, qui est notre outil de travail.

M.AK : Pour être un bon céramiste, il faut de la patience, aimer le travail manuel, être précis. Nous sommes presque des artistes. Pour devenir un bon professionnel, il est nécessaire d'apprendre par cœur la morphologie des dents et de s'entraîner, de répéter les gestes, en cire tout d'abord, puis en céramique. L'imagination est importante.

Malaz Al Khedre : D'origine syrienne, je suis né en France, où j'ai grandi dans les années 80. J'ai ensuite passé une partie de ma vie en Syrie, exerçant comme prothésiste dentaire à mon compte, spécialiste céramiste. J'ai décidé de revenir en France en 2015 pour continuer à évoluer dans mon métier. J'ai d'abord travaillé à Angoulême pendant 4 ans avant d'intégrer en juillet 2021 le Labo Marais 2A. Cette structure me permet de progresser et de développer mes compétences.

VA : En quoi consiste votre métier ?

M.AK : Le rôle du céramiste est de stratifier les dents sur armature. En fonction de la morphologie des dents, nous reproduisons les formes, les teintes, les positions par rapport aux autres dents. L'objectif est qu'elles soient le plus naturel possible. Le patient ne doit pas voir la différence entre une prothèse et ses vraies dents. Nous travaillons avec plusieurs types de produits, de matériaux et de poudres. Ce sont mes collègues usineurs qui fabriquent les armatures en CFAO (conception et fabrication assistées par ordinateur).

R.P : L'usinage est une technique de fabrication qui permet la mise en forme de tous les composants mécaniques des prothèses dentaires fixes et hybrides. Mon métier consiste à transformer le modèle numérique en modèle physique. Je pars d'un bloc matière et j'utilise des outils d'enlèvement de matière pour fabriquer les pièces finales. Les matières utilisées peuvent être de la céramique compressée, du métal ou des résines.

VA : Qu'est-ce qui vous plaît dans votre métier ?

M.AK : Nous sommes un maillon essentiel entre le patient et le dentiste. Nous sommes à la croisée de la santé et de l'esthétique. Ce métier mêle passion, créativité, imagination et talent. J'aime bien faire l'analogie avec le cinéma. Vous avez les acteurs qui sont connus, et puis vous avez ceux qui posent la lumière sur eux, tous les professionnels de l'ombre. Nous sommes ces professionnels de l'ombre, sans qui le patient n'aurait pas un produit si abouti.

R.P : J'aime la partie informatique de mon métier, travailler avec la conception assistée par ordinateur. Et le fait que nous fabriquons des objets essentiels au quotidien pour les patients.





**ADH EXPERTS
FITECO**

G. Le Goffic

Expertise comptable,
conseil, audit



**AG2R
LA MONDIALE**

G. Chateaugiron

Spécialiste de la protection
sociale et patrimoniale



**ALLURES
BUSINESS**

I. Fréquelin

Édition de magazines
économiques euréliens
B to B, création graphique
de supports et rédaction
de contenus



**GRUPE
BERTEAUX**

L. Bertheaux

Groupe Automobile
familial depuis 1973,
représentant 3 marques
sur Chartres & Dreux



**C'CHARTRES
SPORTS**

**J. Le Gall
L. Bruno**

Action de mécénat au service
du sport de haut niveau



CAPTUSITE

F. Pinon

Web, référencement,
transition numérique,
création d'outils
événementiels et
formations



CIC OUEST

M. Blin

Finance, assurance,
qualité des services
et écoute client,
banque responsable



CM'IN

**J.-M. Léger
A. Guillotin**

Très haut débit, connexion
particuliers et entreprises,
services numériques
innovants



**CRÉDIT
AGRICOLE**

N. Carré

Banque coopérative
et mutualiste.
Financement de projets
et d'investissements
de la PME au grand Groupe



**L'ÉCHO
RÉPUBLICAIN**

A. Taghza

Quotidien régional
publié dans le département
d'Eure-et-Loir et
le sud du département
des Yvelines



GECI INGENIERIE

S. Lebas

Construction et réhabilitation
de bâtiments industriels,
professionnels et commerciaux,
projets clés en main sur mesure
et aide à la recherche
de financements



GFP TECH

V. Hammon

Gestion des contrats
collectifs, frais médicaux
et prévoyance



**HOPEN
DESIGN**

B. Demaria

Agence 100 % intégrée
de design, fabrication
et installation d'espaces
événementiels



**LS
GROUP**

Y. Vigneron

Réseau de concessionnaires
représentant 20 marques
de voitures neuves
et d'occasion



**VOTRE RÉSEAU
SOCIAL LOCAL**

**ILS SONT
PARTENAIRES !**



**LAUNAY
TRAITEUR**

S. et I. Launay

Prestation traiteur
pour événement
professionnel
ou familial



**LEADER INTÉRIM
& CABINET EXPE'R'H**

J. Dugué

Solutions RH : recrutement,
outplacement, évaluation
de personnalité, de potentiel
et de capacités managériales



LORILLARD

T. Luce

Spécialiste français
de la fabrication
et de la pose de fenêtres
multi-matériaux



**GRAND
MONARQUE**

B. Jallerat

Hôtel-restaurant
gastro-nomique 1 étoile
au Guide Michelin,
brasserie, bar, SPA
et salon de coiffure



**NOVO
NORDISK**

A. Dudermel

Industrie pharmaceutique,
production d'insuline
et de dispositifs d'injection



**PARIS OUEST
CLÔTURES**

L. Sureau

Projets de clôtures,
portails, portes de garage,
motorisation
et maçonnerie



SCAEL

A. Grymonprez

Coopérative céréalière :
semences, grandes cultures,
trading export, laboratoires
et services, distribution
grand public



SISTEL

T. Lesturgeon

Service Interprofessionnel
de Santé au Travail
en Eure-et-Loir



**SITRANS
LOGISTIQUE**

T. Sizaire

Métiers du transport
et de la logistique



TGS FRANCE

**É. Auroux
S. Champolivier**

Agence de proximité
d'expertise-comptable,
sociale, juridique
et de conseils aux
chefs d'entreprises



**UNIVERSALLES
CONGRÈS**

S. Fazai

Agence d'évènementiel
en présentiel et digital :
salons, stands virtuels 360°
et animations en ligne



**XL
SOUND**

B. Toux

Sonorisation,
éclairage, vidéo

**DES ACTEURS PUBLICS
PARTENAIRES :**

la Région Centre-Val de Loire,
Chartres métropole,
CCI 28, CMA 28 et la Chambre
d'Agriculture 28.

WWW.C-CHARTRES.BUSINESS



AGENDA

dans l'Agglo

Y'A PLUS D'SAISONS,
mardi 22 novembre à 14 h 30 et 20 h 30, au Théâtre de Chartres.

**SOUS RÉSERVE DE MODIFICATIONS OU ANNULATIONS
LIÉES À LA SITUATION SANITAIRE. MERCI DE VOTRE COMPRÉHENSION.**

SPECTACLES ET ANIMATIONS

ILLUMINATIONS

CHARTRES EN LUMIÈRES

DU 1^{ER} OCTOBRE AU 14 JANVIER
DE 18 H 30 À 22 H 30

CENTRE-VILLE DE CHARTRES
CHARTRESEN.LUMIERES.COM

THÉÂTRE

TOC TOC

PAR LE GROUPE THÉÂTRAL
D'HOUVILLE-LA-BRANCHE

JUSQU'AU 27 NOVEMBRE

LE VENDREDI À 21 H, LE SAMEDI À 20 H 30,

LE DIMANCHE À 14 H 30

SALLE POLYVALENTE

D'HOUVILLE-LA-BRANCHE

02 37 34 60 04 / 02 37 25 70 97

THÉÂTRE

« AGRIPPINE »



PAR LA CIE KRAEMER

19 ET 21 NOVEMBRE À 18 H 30

STUDIO-THÉÂTRE, MAINVILLIERS

06 77 82 80 75 / COMPAGNIE.JACQUES.

KRAEMER@WANADOO.FR

CONFÉRENCE

LA PEINTURE RÉALISTE À LA DÉCOUVERTE DE L'ESPACE URBAIN, DU MONDE OUVRIER ET BOURGEOIS

PAR ANNE JAMAULT

17 NOVEMBRE À 18 H

MUSÉE DES BEAUX-ARTS, CHARTRES

02 37 90 45 80

HUMOUR

ON SAIT PAS

FESTIVAL TOP IN HUMOUR

17 NOVEMBRE À 20 H 30

SALLE CULTURELLE, NOGENT-LE-PHAYE

06 07 16 24 83 / 06 73 31 73 89

HUMOUR

50 ANS, MA NOUVELLE ADOLESCENCE

PAR MARTINE FONTAINE

DU 17 AU 26 NOVEMBRE À 21 H

LES SAMEDIS À 17 H ET 21 H

LE OFF, SALLE 2, CHARTRES

INFO@THEATREPORTAILSUD.COM

02 37 36 33 06

THÉÂTRE

LOVE SONG THÉRAPIE



18 NOVEMBRE À 20 H 30

CENTRE CULTUREL, LUCÉ

02 37 25 68 16

HUMOUR

SOIRÉE DES TREMPLINS

FESTIVAL TOP IN HUMOUR

18 NOVEMBRE À 20 H 30

SALLE CULTURELLE, NOGENT-LE-PHAYE

06 07 16 24 83 / 06 73 31 73 89

HUMOUR

L'AVENTURA

PAR ÉRIC TOULIS ET LOU VOLT

18 NOVEMBRE À 20 H 30

THÉÂTRE DU SEUIL, CHARTRES

THEATREDUSEUIL.COM

INFO.THEATREDUSEUIL@GMAIL.COM

ENVIRONNEMENT

FRESQUE DU CLIMAT

19 NOVEMBRE À 10 H

SALLE DE LA PLÉIADE, LUISANT

02 37 88 00 70

CONTACT@VILLE-LUISANT.FR

AU THÉÂTRE DE CHARTRES

LA MÉTAMORPHOSE DES CIGOGNES

C'est une trouvaille humoristique à ne pas rater
que ce Molière 2022 du seul en scène !

Il était une fois un homme et une femme qui voulaient devenir parents. Mais Dame Nature en avait décidé autrement. Fini le romantisme des soirées en amoureux, bonjour la solitude et l'angoisse, chacun de son côté. L'homme, dans une salle de recueil de sperme, la femme, en salle d'opération pour une ponction ovarienne... Pas très réjouissant tout ça... À moins que cette histoire nous soit concoctée et contée par l'excellent Marc Arnaud !

C'est là que le spectacle prend sa grande force comique : dans l'effort du protagoniste à poétiser une situation plus que triviale et à faire de l'endroit sordide dont il est prisonnier le pays fantastique de son imagination.

Face à lui-même et aux spectateurs, ce futur papa fait le bilan de sa vie.

Pourquoi en est-il arrivé là ? Est-il vraiment sûr de vouloir un enfant ?

Et de cette façon-là ? Même si son orgueil « de mâle » en prend un petit coup,

il essaie de se comprendre et se lance dans une introspection. Un moment à la fois très drôle et émouvant, explorant l'intérieur d'une tête de garçon qui se demande comment il est devenu l'homme qu'il est aujourd'hui.

Comment il a grandi, comment il s'est construit dans son rapport aux autres, aux femmes, à la sexualité, à la santé, au soin de soi.

Quels sont ses croyances, ses désirs, ses addictions... ?

Un texte écrit sur mesure par le comédien, à la mesure de sa virtuosité, qui nous invite à le suivre avec confiance, tel un ami qui se confie,

avec douceur, poésie et générosité.

Une pépite !



THÉÂTRE DE CHARTRES

SAMEDI 3 DÉCEMBRE À 20 H 30

TARIFS DE 11 À 17 €

RENSEIGNEMENTS ET RÉSERVATIONS : WWW.THEATREDECHARTRES.FR

THÉÂTRE DE CHARTRES

SCÈNE CONVENTIONNÉE D'INTÉRÊT NATIONAL ART ET CRÉATION

02 37 23 42 79

CONCERT

ALLEGRETTO

FESTIVAL CARRÉ D'AS JEUNES TALENTS
19 NOVEMBRE À 18 H
CENTRE CULTUREL, LUCÉ
06 26 07 66 13

CONCERT

OLIVIA RUIZ



19 NOVEMBRE À 20 H 30
THÉÂTRE DE CHARTRES
02 37 23 42 79
BILLETTERIE@THEATREDECHARTRES.FR

THÉÂTRE

SALLE TIMBANQUE

19 NOVEMBRE À 20 H 30
LA HALLE, PLACE DES GRANGES,
28630 MIGNIÈRES
06 87 40 60 40
CONTACT.RCTM@GMAIL.COM

SPORT

CHAMPIONNAT PAR ÉQUIPES DE TENNIS DE TABLE

20 NOVEMBRE À 9 H 30
COMPLEXE SPORTIF MARCEL ROBLOT,
LUISANT
06 52 36 45 15

DANSE

Y'A PLUS D'SAISONS

22 NOVEMBRE À 14 H 30 ET 20 H 30
THÉÂTRE DE CHARTRES
02 37 23 42 79
BILLETTERIE@THEATREDECHARTRES.FR

CONTE MUSICAL

SOUS L'ARBRE À PALABRES



FESTIVAL DU LÉGENDAIRE
23 NOVEMBRE À 10 H 30
SALLE DES FÊTES DE MAINVILLIERS
02 37 18 37 25 / VILLE-MAINVILLIERS.FR

COMÉDIE MUSICALE

CHANTE AVEC LES STARS

PAR LA CIE TRABUCCO
23 NOVEMBRE À 15 H
SALLE MALRAUX, LUISANT
COMPAGNIETRABUCCO.COM
02 35 86 85 00

CONTE MUSICAL

LA DANSE DES NARTES



FESTIVAL DU LÉGENDAIRE
23 NOVEMBRE À 15 H 30
SALLE DES FÊTES DE MAINVILLIERS
02 37 18 37 25 / VILLE-MAINVILLIERS.FR

CONFÉRENCE

BOSCH ET BRUEGEL

24 NOVEMBRE À 18 H
MUSÉE DES BEAUX-ARTS, CHARTRES
02 37 90 45 80

CONCERT

REGGAE CHRISTMAS

25 NOVEMBRE À 20 H
SALLE MALRAUX, LUISANT
02 37 91 09 75
CULTUREL@VILLE-LUISANT.FR

AU OFF

PARTEZ À LA DÉCOUVERTE DE PINOCCHIO

Après un très réussi *Hilda*, la compagnie le Théâtre en Pièces pose à nouveau ses valises dans la nouvelle scène chartraine - Le Off - pour reprendre son adaptation du texte de Joël Pommerat, elle-même adaptée des célèbres aventures de Pinocchio de Carlo Collodi (que vous pourrez voir en mars au Théâtre de Chartres). Après son *Petit Chaperon Rouge*, Joël Pommerat revisite cet autre conte populaire en soulevant les questions de la paternité, de la pauvreté, de la liberté.

Pinocchio ment pour sortir d'un monde de misère, celui de son « père », le marionnettiste qui le sculpte. Pinocchio rêve de beauté, de richesse.

Il a envie d'illusions grisantes, de bonheur. Il est naïf et inconscient. En le plongeant dans notre monde contemporain, Joël Pommerat le rend encore plus proche, plus touchant, plus humain. Traversant les épreuves les plus folles, il va vers la vraie vie, celle où il deviendra un petit homme.

Mais qui est donc ce Pinocchio rêvé par l'auteur et destiné aux enfants ? Un être effaré, naïf, ravi et donc plongé, selon lui, dans « un état profondément théâtral ». Le metteur en scène (Emmanuel Ray, assisté de Stéphanie Lanier) veut lui aussi s'adresser aux plus petits, mais aussi à l'enfant qui demeure chez l'adulte. « *J'aime depuis toujours Pinocchio. Avec lui, je suis confronté à mes obsessions : la relation à la paternité, à la transmission et à la quête de liberté et d'absolu.* »

Le résultat, bien que très différent de la version de Joël Pommerat, est un enchantement de théâtre, épuré, poétique et fascinant.



LE OFF

DU MARDI 13 AU MERCREDI 21 DÉCEMBRE
À PARTIR DE 6 ANS - TARIFS DE 7 À 12 €
RENSEIGNEMENTS ET RÉSERVATIONS :
WWW.LEOFF-CHARTRES.FR - 02 37 23 42 53

UN NOËL FÉRIQUE À CHARTRES

À partir du 26 novembre, la magie de Noël va s'emparer de la ville de Chartres, entre illuminations, spectacles, marché traditionnel et animations.

Le lancement officiel des illuminations pour les fêtes de fin d'année à Chartres aura lieu le 26 novembre. 75 arbres, installés boulevards Violette et Chasles et sur la place des Épars, seront éclairés par des guirlandes lumineuses jusqu'au 15 janvier. Les autres rues et places de la ville se pareront également de multiples motifs lumineux.

Nouveauté : la façade de l'hôtel Montescot et la cour d'honneur du musée des Beaux-Arts rejoignent les sites disposant d'une scénographie de Noël, à savoir la collégiale Saint-André, les ponts et lavoirs de la basse-ville et le portail royal de la cathédrale (du 26 novembre au 14 janvier de 18 h à 23 h 30).

Deux sapins seront érigés à partir du 26 novembre également : l'un, naturel, sur la place Marceau, l'autre, artificiel, au niveau de la Porte Guillaume.

La patinoire de la place des Épars ouvrira ses portes au public du 3 décembre au 1^{er} janvier et sera animée par des soirées à thème durant son mois d'ouverture.

Marché de Noël et spectacles musicaux

La trentaine de chalets du traditionnel marché de Noël accueilleront le public du 9 au 24 décembre sur la place des Halles, tandis que la maison et la boîte aux lettres du Père Noël seront installées dans l'édicule, toujours place des Halles, du 26 novembre au 2 janvier. Deux soirées nocturnes sont prévues les 16 et 23 décembre jusqu'à 22 h.

Côté spectacles, des déambulations animeront les rues du cœur de ville avec la présence des Ambianceurs aux côtés de la Brigade du Père Noël et de la White Christmas Parade, le 26 novembre (17 h). Le 2 décembre (17 h), place aux échassiers blancs lumineux de la Compagnie Centaurée et le lendemain d'une animation jazz de la Compagnie Twins Jazz Events (15 h et 17 h) suivie d'un concert de chœurs et cuivres du conservatoire sur la place Billard (16 h).

Les Vitrines C'Chartres programment également plusieurs spectacles en déambulation du 9 au 23 décembre.

Enfin, un manège à sapin géant ornara la place Châtelet du 21 au 25 décembre, pour le plus grand bonheur des petits et des grands.



MARCHÉ DE NOËL

9 AU 24 DÉCEMBRE - DU DIMANCHE AU VENDREDI DE 12 H À 19 H - LE SAMEDI DE 10 H À 20 H - SAMEDI 24 DÉCEMBRE DE 10 H À 17 H 30

AU CENTRE CULTUREL DE LUCÉ

BEN HUR : LA PARODIE

Après le succès *Les Lascars Gays*, Hugues Duquesne s'attaque au célèbre péplum de William Wyler de 4 heures qu'il réussit à résumer - et c'est un exploit - en 2 heures de rires.

Et tout y est ! De la fameuse course de chars aux costumes d'époque (toges, tuniques, glaives et sandales...), cette parodie plus que réussie est menée tambour battant par quatre comédiens talentueux, bourrés d'énergie.

On connaît tous l'histoire : en Judée, Ben Hur et Messala étaient amis lorsqu'ils étaient enfants, mais ils ont chacun suivi des voies différentes. Ainsi Messala est entré dans la légion romaine, et alors qu'ils se revoient plusieurs années plus tard, Ben Hur est finalement accusé par Messala d'avoir déclenché une révolte...

On retrouvera les univers de Mel Brooks, des Monty Python et d'Alain Chabat dans Cléopâtre dans ce show hilarant qui ne vous laissera pas une minute de répit et vous transportera au cœur d'un empire romain de carton-pâte et vous fera scander en levant le pouce : Je Like !

La mise en scène de Luc Sonzogni, toujours aussi efficace, nous livrera un grand spectacle son, lumière et vidéo qui emportera un public familial dans une fresque historique extraordinaire et décalée.

C'est certain, vous vous laisserez emporter dans ce délire où les comédiens s'amusez tout autant que le public !



CENTRE CULTUREL DE LUCÉ
VENDREDI 2 DÉCEMBRE À 20 H 30
TARIFS DE 10 À 24 €
RENSEIGNEMENTS ET RÉSERVATIONS :
WWW.LUCÉ.FR
02 37 25 68 16

CONCERT

BABYLON CIRCUS



25 NOVEMBRE À 20 H 30
 CENTRE CULTUREL, LUCÉ
 02 37 25 68 16

THÉÂTRE

MASQU'ARADE

26 NOVEMBRE À 20 H 30
 27 NOVEMBRE À 15 H 30
 FOYER COMMUNAL, SAINT-PREST
 06 71 47 82 16

CONTE

PETITES BÊTES PAS BÊTES



FESTIVAL DU LÉGENDAIRE
 26 NOVEMBRE À 10 H 30
 BIBLIOTHÈQUE JEAN DE LA FONTAINE,
 MAINVILLIERS
 02 37 21 84 57
 ADULTEPRET@VILLE-MAINVILLIERS.FR

LECTURE

PATRIMOINE ET MÉMOIRE

PAR BRUNO DE SAINT-RIQUIER
ET ANTOINE MARNEUR
 26 NOVEMBRE À 11 H
 THÉÂTRE DE CHARTRES
 02 37 23 42 79
 BILLETTERIE@THEATREDECHARTRES.FR

ATELIER

LE CORPS ET LES THÉRAPIES

26 NOVEMBRE À 15 H
 ASSOCIATION UNIVERS SANTÉ,
 34 RUE DE LA TANNERIE, CHARTRES
 06 11 86 72 38 / 06 19 68 19 89

LITTÉRATURE

LA PLÉIADE S'ANIME - PARLONS LIVRES !

26 NOVEMBRE À 15 H
 SALLE DE LA PLÉIADE, LUISANT
 02 37 28 12 20
 MEDIATHEQUE@VILLE-LUISANT.FR

LOTO

LOTO DE NOËL

26 NOVEMBRE À 20 H
 SALLE MALRAUX, LUISANT
 06 47 58 46 84

HUMOUR

DICQ VINCS



PAR FRANÇOIS-XAVIER DEMAISON
 26 NOVEMBRE À 20 H 30
 THÉÂTRE DE CHARTRES
 02 37 23 42 79
 BILLETTERIE@THEATREDECHARTRES.FR

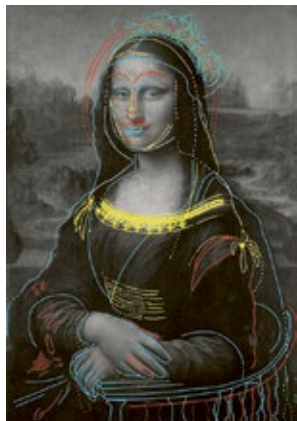
CONCERT

CARTE BLANCHE

**PAR LES ÉLÈVES DE L'ÉCOLE
 MUNICIPALE DE MUSIQUE**
 27 NOVEMBRE À 15 H
 SALLE MALRAUX, LUISANT
 02 37 91 09 75
 CULTUREL@VILLE-LUISANT.FR

THÉÂTRE

SFUMATO, L'ART D'EFFACER LES CONTOURS



29 NOVEMBRE À 14 H 30 ET 19 H 30
THÉÂTRE DE CHARTRES
02 37 23 42 79
BILLETTERIE@THEATREDECHARTRES.FR

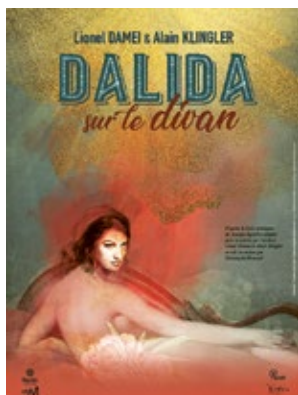
CONCERT

ORIENT-OCCIDENT

1^{ER} DÉCEMBRE À 20 H
MUSÉE DES BEAUX-ARTS, CHARTRES
02 37 90 45 80

THÉÂTRE

DALIDA SUR LE DIVAN



DU 1^{ER} AU 10 DÉCEMBRE À 21 H
LE 10 DÉCEMBRE À 17 H ET 21 H
LE OFF, CHARTRES
02 37 36 33 06
THEATREPORTAILSUD.COM

HUMOUR

BEN HUR : LA PARODIE

2 DÉCEMBRE À 20 H 30
CENTRE CULTUREL, LUCÉ
02 37 25 68 16

CONFÉRENCE

LE TEMPS, L'ART ET LA PHYSIQUE QUANTIQUE AVEC ÉTIENNE KLEIN ET SOFIA HISBORN

3 DÉCEMBRE À 11 H
THÉÂTRE DE CHARTRES
02 37 23 42 79
BILLETTERIE@THEATREDECHARTRES.FR

CONCERT

MAÎTRISE DU CONSERVATOIRE DE CHARTRES

3 DÉCEMBRE À 14 H 30
MUSÉE DES BEAUX-ARTS, CHARTRES
02 37 90 45 80

CONCERT

LES SALONS VIENNOIS

3 DÉCEMBRE À 17 H 30 ET 20 H 30
MUSÉE DES BEAUX-ARTS, CHARTRES
06 26 07 66 13
SAMEDIISMUSICAUX.FR

THÉÂTRE

LA MÉTAMORPHOSE DES CIGOGNES



3 DÉCEMBRE À 20 H 30
THÉÂTRE DE CHARTRES
02 37 23 42 79
BILLETTERIE@THEATREDECHARTRES.FR

TÉLÉTHON

LUISANT SE MOBILISE POUR LE TÉLÉTHON

2, 3 ET 4 DÉCEMBRE
SALLE MALRAUX, PAGNOL
ET DE LA PLÉIADE, LUISANT
07 67 57 97 34

DANSE

LES AUTRES

PAR LA CIE ACCRORAP
6 DÉCEMBRE À 20 H 30
THÉÂTRE DE CHARTRES
02 37 23 42 79
BILLETTERIE@THEATREDECHARTRES.FR

À CHARTRES

UN ATELIER DE NOËL AUX MAINS D'OR À LA VILLA FULBERT

Dans la foulée de la labellisation de Chartres comme Ville et Métiers d'art, Anne-Noëlle Fondecave, qui auparavant exposait seule à la Villa Fulbert les majoliques de la Renaissance qu'elle crée en binôme pour un maître-faïencier italien, Gilberto Galavotti, a eu l'idée de s'entourer d'autres artisans d'art et de leur faire profiter de ce lieu atypique et inspirant pour des manifestations artistiques et conviviales.

Cette réunion d'artisans d'art sera organisée par l'association *Les Fantaisies d'Orphée* et prendra la forme d'une exposition-vente de Noël, sous le nom de « L'Atelier aux mains d'Or ». Pourquoi ce nom ? Tout simplement parce que « l'atelier » évoque celui du père Noël qui fourmille de lutins travaillant jour et nuit pour fabriquer des cadeaux qui réjouiront les fêtes de fin d'année. Et « aux mains d'Or » pour signifier que les créateurs sélectionnés sont des artistes qui ne vendront pas des produits industriels fabriqués à la chaîne, mais au contraire des œuvres uniques réalisées à la main avec un savoir-faire de haut niveau, ou dans une matière noble qu'ils travaillent à la perfection pour le plaisir de tous.

La Villa Fulbert sera décorée pour la circonstance et il sera agréable de se promener dans les 10 salles illuminées.



DU 3 AU 18 DÉCEMBRE À LA VILLA FULBERT,
3, BD. MARÉCHAL FOCH, À CHARTRES, DE 15 H À 19 H.

INFOS :
LESFANTAISIESDORPHEE.JIMDO.COM (RUBRIQUE « ÉVÉNEMENTS »)
07 72 38 85 70



CONFÉRENCE-CONCERT

TRIO DE HARPES CELTIQUES

8 DÉCEMBRE À 18 H
MUSÉE DES BEAUX-ARTS, CHARTRES
02 37 90 45 80

TAROT

LA PLÉIADE S'ANIME - INITIATION AU TAROT

10 DÉCEMBRE
SALLE DE LA PLÉIADE, LUISANT
02 37 28 12 20
MEDIATHEQUE@VILLE-LUISANT.FR

THÉÂTRE

MAMAN

AVEC VANESSA PARADIS
ET SAMUEL BENCHETRIT
10 DÉCEMBRE À 20 H 30
THÉÂTRE DE CHARTRES
02 37 23 42 79
BILLETTERIE@THEATREDECHARTRES.FR

CONCERT

CONCERT DE NOËL

10 DÉCEMBRE À 21 H
ÉGLISE DE SAINT-PREST
02 37 22 44 34

SPORT

CHAMPIONNAT PAR ÉQUIPES DE TENNIS DE TABLE



11 DÉCEMBRE À 9 H 30
COMPLEXE MARCEL ROBLLOT, LUISANT
06 52 36 45 15

THÉÂTRE

PINOCCHIO



DE JOËL POMMERAT
DU 12 AU 21 DÉCEMBRE
LE MARDI À 19 H, MERCREDI À 16 H
ET 19 H, VENDREDI À 20 H 30, SAMEDI
À 16 H ET 20 H 30, DIMANCHE À 17 H
LE OFF, CHARTRES
02 37 33 02 10
THEATRE-EN-PIECES@WANADOO.FR

THÉÂTRE

PAR LE BOUT DU NEZ



AVEC FRANÇOIS BERLÉAND
ET ANTOINE DULÉRY
13 DÉCEMBRE À 20 H 30
THÉÂTRE DE CHARTRES
02 37 23 42 79
BILLETTERIE@THEATREDECHARTRES.FR

CONCERT

CARTE BLANCHE

15 DÉCEMBRE À 18 H 30
MUSÉE DES BEAUX-ARTS, CHARTRES
02 37 90 45 80

BONS PLANS C'CHARTRES TOURISME

Toutes ces propositions sont à réserver sur la billetterie en ligne (réservation obligatoire) de C'Chartres Tourisme : boutique.chartres-tourisme.com. Renseignements : C'Chartres Tourisme - 8, rue de la Poissonnerie - 02 37 18 26 26

VISITES CATHÉDRALE

CATHÉDRALE DE CHARTRES : UN MONUMENT D'EXCEPTION

Tarif 10 €

Samedi 12 novembre à 14 h 30



NOUVEAUTÉS

VISITE THÉMATIQUE CATHÉDRALE AVEC ESTHER GIBUT : LA FEMME ET LE PARFUM

Réservation obligatoire - Tarif 10 €

Samedi 26 novembre à 14 h 30

VISITE THÉMATIQUE CATHÉDRALE AVEC VÉRONIQUE DOMAGALSKI : SAINT NICOLAS DANS LA CATHÉDRALE

Réservation obligatoire - Tarif 10 €

Samedi 10 décembre à 14 h 30

Samedi 17 décembre à 14 h 30



VISITE HISTORIQUE

MAISON PICASSIETTE : VISITE GUIDÉE IMMERSIVE AVEC VÉRONIQUE DOMAGALSKI

Plein tarif 15 €, tarif réduit moins de 18 ans
ou étudiants 10 €

Dimanche 13 novembre à 11 h

Mercredi 30 novembre à 11 h

VISITE NOCTURNE

« LA TÊTE DANS LES ÉTOILES », NOËL EN LUMIÈRE

Réservation obligatoire - Tarif 10 €

Mercredi 21 décembre à 18 h



LES RENDEZ-VOUS DE LA GALERIE DE CHARTRES

LES VENTES AUX ENCHÈRES À LA GALERIE DE CHARTRES - 7 bis rue Collin d'Harleville - 28000 Chartres

MONTRES - BIJOUX - HORLOGERIE - ORFÈVRERIE

Samedi 19 novembre à 14 h



POUPÉES DE COLLECTION

DONT BLEUETTE
ET SON TROUSSEAU

Samedi 3 décembre
à 10 h et 14 h



AUTOMATES - PHONOGRAPHES - MACHINES À SOUS - ART FORAIN - ART DU SPECTACLE

Dimanche 4 décembre
à 14 h



TIMBRES - CARTES POSTALES

Samedi 10 décembre à 14 h

MILITARIA - ARMES DE COLLECTION

Samedi 17 décembre à 14 h

LES VENTES AUX ENCHÈRES À L'ESPACE DES VENTES DU COUDRAY - 10 rue Claude Bernard - 28630 Le Coudray

JOUETS VINTAGES - SUPER-HÉROS - RÉTROGAMING

Mardi 29 novembre
à 14 h



T.S.F - SCIENCES ET TECHNIQUES

Mardi 13 décembre à 9 h 30 et 14 h

LES VENTES BIMENSUELLES À L'ESPACE DES VENTES DU COUDRAY - 10 rue Claude Bernard - 28630 Le Coudray

Mardis 22 novembre, 6 et 20 décembre à 9 h et 14 h

LES EXPERTISES GRATUITES

Les commissaires-priseurs vous reçoivent également chaque mercredi pour des expertises gratuites de vos objets, avec ou sans rendez-vous, de 9 h à 12 h et 14 h à 17 h à l'Espace des ventes du Coudray, 10, rue Claude Bernard, 28630 Le Coudray.

INFOS : IVOIRE-CHARTRES.COM - INTERENCHERES.COM / CHARTRES@GALERIEDECHARTRES.COM / 02 37 88 28 28

THÉÂTRE

PARLEZ-MOI DE MOI

DU 15 AU 17 DÉCEMBRE À 21 H
LE 17 DÉCEMBRE À 17 H ET 21 H

LE OFF, CHARTRES

02 37 36 33 06

THEATREPORTAILSUD.COM

THÉÂTRE

LIEN DE SANG

16 DÉCEMBRE À 20 H 30

ESPACE SOUTINE, LÈVES

06 22 30 60 89

CIE12PORTES@GMAIL.COM

CONCERT

RENCONTRE BAROQUE

PAR LES CLAVECINS DE CHARTRES

17 DÉCEMBRE À 16 H 30

CHAPELLE NOTRE-DAME DE LA BRÈCHE,

RUE DE LA BRÈCHE, CHARTRES

06 26 90 33 78 / CLAVECINSDECHARTRES.

PAGESPERSO-ORANGE.FR

NOËL

FESTIVITÉS DE NOËL

17 DÉCEMBRE À 18 H

18 DÉCEMBRE À 14 H 30

MAINVILLIERS

02 37 18 56 80

FÊTE

FÊTER LA SAINT-SYLVESTRE

31 DÉCEMBRE À 20 H

ESPACE GRÉGOIRE, PARC DU CHÂTEAU DES

BOULARD, 28630 MIGNIÈRES

02 37 30 18 75

GBBPRODUCTIONS.COM

EXPOSITIONS

CHEMIN DES ARTS

MOSAÏQUE JAPONAISE - TOYOHARU KII

DU 17 SEPTEMBRE AU 11 DÉCEMBRE

CHAPELLE SAINT-ÉMAN, CHARTRES

02 37 23 41 43

PATRIMOINE

MUSEALIA. FABRIQUER LE PATRIMOINE

DU 29 OCTOBRE AU 29 JANVIER 2023

MUSÉE DES BEAUX-ARTS, CHARTRES

02 37 90 45 80

PEINTURE

EXPOSITION MENDOSA SAGRADA



DU 7 NOVEMBRE AU 22 DÉCEMBRE

MAIRIE DE CHAMPHOL

MENDOMENDO@LIVE.FR

CHEMIN DES ARTS

DANIELLE LE BRICQUIR

DU 12 NOVEMBRE AU 8 JANVIER 2023

PRIEURÉ SAINT-VINCENT, CHARTRES

02 37 23 40 00

PHOTOGRAPHIE

EXPOSITION DE FRANCIS MALBÈTE

19 ET 20 NOVEMBRE DE 10 H À 18 H

ESPACE MAINTENON, MAINTENON

02 37 18 07 80

COMMUNICATION@MAINTENON.FR

PHOTOGRAPHIE ANIMALIÈRE

SUR LE CHEMIN DE LAMMES

EXPOSITION D'EMMANUEL TARDY

DU 25 NOVEMBRE AU 4 DÉCEMBRE

SALLE DE L'ASSOCIATION DES QUARTIERS

SAINT-PIERRE DE CHARTRES ET BORDS

DE L'EURE, 9 RUE AUX JUIFS, CHARTRES

06 25 48 53 14

CONTACT@COMITESAINTPIERRE.COM

ARTISANAT D'ART

AMNESTY D'ART

17 DÉCEMBRE DE 13 H 30 À 18 H

18 DÉCEMBRE DE 10 H À 18 H

SALLE MALRAUX, LUISANT

02 37 91 09 75

CULTUREL@VILLE-LUISANT.FR

PIJ

LES ACTIONS DU POINT D'INFORMATION JEUNESSE

Bénéficiez d'un coup de pouce pour vous former et trouver un job ou profitez d'un moment de détente.

- Job dating

En partenariat avec l'ADMR, le PIJ organise un job dating des métiers du soin à la personne, le mercredi 30 novembre de 9 h à 12 h et de 14 h à 17 h 30, à l'Espace, 4 bis place de la république, Saint-Georges-Sur-Eure.

- Une formation BAFA à prix réduit

Chartres métropole propose une formation BAFA en demi-pension à tarif-réduit avec la Ligue de l'enseignement d'Eure-et-Loir, pour les plus de 17 ans domiciliés à Chartres métropole, composée de plusieurs stages entre février et octobre 2023. La formation coûte 480 €, avec la possibilité d'une aide financière de la CAF de 241.47 € de la CAF d'Eure-et-Loir. Intéressés ? Déposez un CV et une lettre de motivation à l'une des antennes du PIJ avant le 1^{er} décembre.

- Ateliers du vendredi soir

Découvrez les jeux de société Information Jeunesse, créez un ruban SIDA et participez à une discussion-débat, les vendredis de 18 h à 20 h :

25 novembre : Saint Georges/Eure

2 décembre : Sours

9 décembre : Maintenon

Atelier sur inscription et gratuit.



PIJ Point
Information
Jeunesse
CHARTRES MÉTROPOLE



ANTENNES DU PIJ :

SAINT-GEORGES-SUR-EURE : 4 BIS PLACE DE LA RÉPUBLIQUE

SOURS : RUE LOUIS-ISAMBERT

MAINTENON : 1 RUE PONT-ROUGE

02 37 26 98 86 - PIJ.CHARTRES-METROPOLE@UCENTRE.FR

PAGE FACEBOOK : POINT INFORMATION JEUNESSE CHARTRES MÉTROPOLE

SALONS

COLLECTION

SALON DES COLLECTIONS

27 NOVEMBRE DE 9 H 30 À 17 H 30
MAISON POUR TOUS DE LA CITÉ, CHARTRES
06 17 86 53 12

BROCANTES / VIDE-GRENIERS / MARCHÉS

VIDE TA CHAMBRE

26 NOVEMBRE DE 10 H À 18 H
MARCHÉ COUVERT, MORANCEZ
MANIFESTATIONFCL.BE@GMAIL.COM

BROCANTE



27 NOVEMBRE DE 9 H À 18 H
PLACE BILLARD, CHARTRES
06 14 30 18 64

MARCHÉ DE NOËL

2 DÉCEMBRE DE 10 H À 17 H
ET 3 DÉCEMBRE DE 10 H À 18 H
FORUM DE LA MADELEINE, CHARTRES
06 09 11 29 45

BOURSE AUX JOUETS

4 DÉCEMBRE DE 9 H À 18 H
MAISON POUR TOUS DE LA CITÉ, CHARTRES
07 78 57 03 53

MARCHÉ DE NOËL

4 DÉCEMBRE DE 10 H À 18 H
FOYER COMMUNAL,
RUE DE LA RÉPUBLIQUE, COLTAINVILLE
06 20 19 39 09

MARCHÉ ARTISANAL DE NOËL

4 DÉCEMBRE DE 10 H À 18 H
COMPLEXE SPORTIF, RUE DE FORT MAHON,
28630 BARJOUVILLE
02 37 34 30 04

LE MARCHÉ DE NOËL

10 DÉCEMBRE DE 10 H À 19 H
11 DÉCEMBRE DE 10 H À 18 H
SALLE MALRAUX ET PAGNOL, LUISANT
02 37 91 09 75
CULTUREL@VILLE-LUISANT.FR

RENDEZ-VOUS DES COLLECTIONNEURS

11 DÉCEMBRE DE 7 H À 19 H
PLACE BILLARD, CHARTRES
02 37 24 51 60 / 06 47 48 30 88

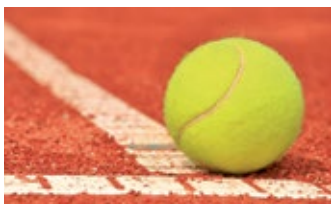
BROCANTE

18 DÉCEMBRE DE 9 H À 18 H
PLACE BILLARD, CHARTRES
06 14 30 18 64

TENNIS

30^E ÉDITION DU TOURNOI BONNE ANNÉE

Après trois années d'absence dues au Covid, le Tournoi de tennis Bonne Année fait son retour à partir du 24 novembre au stade de Ligue Jacqueline Brillant, à Chartres.



450 joueuses et joueurs venus du département, de la région et de toute la France, participeront à la 30^e édition de la compétition, réservée aux pratiquants classés et non-classés. Au cours de son histoire, le tournoi a accueilli des noms majeurs du tennis francophone parmi lesquels Jo-Wilfried Tsonga, Marion Bartoli ou encore la Belge Justine Hélin.

Les têtes de série feront leur entrée en lice lors des phases finales du tournoi, qui auront lieu du 26 au 30 décembre.

LE 11 DÉCEMBRE À BERCHÈRES-LES-PIERRES

MARCHÉ VINS & CO

À Bussay, hameau de Berchères-les-Pierres, la famille Hallain vous attend à la ferme dimanche 11 décembre pour le marché fermier Vins & Co. Des producteurs agricoles de vins vous donnent rendez-vous : Champagne, Chiroubles, Bordeaux, Chinon... Vous trouverez également du confit, du foie gras de canard et du magret, ainsi que les conserves, rillettes et plats cuisinés de bœuf de Ludovic Blanchet (Coltainville). Des producteurs de pommes, jus de pomme, farine, miel, chips, huile de colza, légume sec, conserves de légumes, œufs, pâtes, oignon, échalote, pomme de terre, pains d'épice, pains et brioches au levain, chocolats et confiseries Reize Reize, de fleurs, de plantes seront aussi présents.

Nouveautés cette année : le Comptoir du Petit Bois, atelier installé dans la commune, proposera des jeux en bois et tables de jeu, et Le Cabanon qui bouge, food-truck chartrain, préparera huitres, burger-frites et desserts variés.



MARCHÉ FERMIER - DIMANCHE 11 DÉCEMBRE DE 10 H À 17 H
AU N°1, BUSSAY, 28630 BERCHÈRES-LES-PIERRES. ENTRÉE LIBRE. 06 80 45 11 35.

LES COURSES HIPPIQUES

DIMANCHE 20 NOVEMBRE : RÉUNION P.M.H. À 13 H 30
VENDREDI 2 DÉCEMBRE : RÉUNION PREMIUM À 12 H 10

HIPPODROME DE CHARTRES - RUE DU MÉDECIN-GÉNÉRAL-BEYNE
HIPPODROME.CHARTRES@WANADOO.FR - 02 37 34 93 73.
WWW.HIPPODROME-CHARTRES.COM

* LES RÉUNIONS PREMIUM SONT ÉGALEMENT RETRANSMISES SUR LA CHAÎNE DU CHEVAL EQUIDIA.



L'AGENDA DES CLUBS



VENDREDI 18 NOVEMBRE
HANDBALL STARLIGUE

C'Chartres Métropole Handball / PSG

20 h - Halle Jean-Cochet, Chartres • •



MERCREDI 22 NOVEMBRE
TENNIS DE TABLE PRO A
MESSIEURS

C'Chartres Tennis de Table / Morez

16 h - Complexe-Roskopf, Chartres •



VENDREDI 25 NOVEMBRE
BASKET NATIONALE 1
MASCULINE

C'Chartres Basket Masculin / ABBR Berck •

20 h - Halle Jean-Cochet



SAMEDI 26 NOVEMBRE
FOOTBALL N2

C'Chartres Football / Beauvais

18 h - Stade Jacques-Couvret, Chartres •



VENDREDI 28 NOVEMBRE
VOLLEYBALL NATIONALE 2
MASCULINE

C'Chartres Volley / Vesinet Stade St-Germainois

15 h - Halle Jean-Cochet, Chartres •



VENDREDI 2 DÉCEMBRE
HANDBALL STARLIGUE

C'Chartres Métropole Handball / Nîmes

20 h - Halle Jean-Cochet, Chartres • •



DIMANCHE 4 DÉCEMBRE
RUGBY FÉDÉRALE 1

C'Chartres Rugby / CSM Gennevillois

15 h - Stade Claude-Panier, Chartres •



VENDREDI 9 DÉCEMBRE
BASKET NATIONALE 1
MASCULINE

C'Chartres Basket Masculin / Poitiers

20 h - Halle Jean-Cochet •



SAMEDI 10 DÉCEMBRE
FOOTBALL N2

C'Chartres Football / Blois

18 h - Stade Jacques-Couvret, Chartres •



SAMEDI 10 DÉCEMBRE
BASKET LIGUE FÉMININE 2

C'Chartres Basket Féminin / Pôle France

20 h - Halle Jean-Cochet •



VENDREDI 16 DÉCEMBRE
HANDBALL STARLIGUE

C'Chartres Métropole Handball / Dunkerque

20 h - Halle Jean-Cochet, Chartres • •



VENDREDI 20 DÉCEMBRE
BASKET NATIONALE 1
MASCULINE

C'Chartres Basket Masculin / Rueil AC

20 h - Halle Jean-Cochet •



À SUIVRE EN DIRECT SUR

À SUIVRE EN DIRECT SUR

À SUIVRE EN DIRECT SUR

CHARTRES ÉCOLOGIE

Quentin GUILLEMAIN,
Brigitte COTTEREAU
conseillers
communautaires
Chartres Écologie

contact@
chartresecologie.fr

BHNS : « BUS À HAUT NIVEAU DE SERVICE » : ÇA N'AVANCE PAS !

La SPL Chartres Métropole Transport assure depuis janvier 2015 la gestion et l'exploitation de l'ensemble des services de prestation de transport de Chartres métropole (dont le réseau Filibus). Le mouvement social d'ampleur de septembre dernier des conducteurs avait pour origine des demandes de revalorisation salariale et de conditions de travail dignes mais également les temps de parcours trop longs pour des conducteurs confrontés aux difficultés de circulation. Ils pointaient également les aménagements routiers mis en œuvre sans concertation avec les conducteurs de bus et qui vont à l'encontre d'un BHNS (dos d'âne, rond-point). Des sujets légitimes.

Une autre SPL : Chartres aménagement, dont le PDG est M. Masselus, s'est vu confier le projet de BHNS en date du 4 janvier 2017... Pensé en 2008, ce projet de bus circulant sur des voies prioritaires devait « rentrer en service en fin d'année 2018 » comme l'affirme un article de Votre Agglo de mai 2016. Or, fort est de constater 4 ans plus tard qu'il n'en est rien, preuve de l'absence de priorité pour le transport en commun dans cette agglomération.

Avec ses 4 branches, desservant Lucé, Mainvilliers, La Madeleine et l'hôpital, toutes se croisant dans le secteur de la gare de Chartres, le projet d'une quinzaine de km au total était pourtant séduisant. Ces lignes de bus réservées devaient apporter de la modernité, du confort, de la rapidité et de la régularité dans les transports, avec un bus toutes les 8 à 10 min.

La majorité, trop occupée à concentrer les équipements et bétonner des milliers de places de parkings en centre-ville, continue à favoriser le trafic automobile. 60 % des déplacements sur l'agglo sont effectués en voiture, contre 5 à 6 % en transport collectif.

14 ans après avoir été « pensé » et malgré la prétendue efficacité des SPL : ça n'avance pas ! Que de temps perdu !

LE CONSEIL COMMUNAUTAIRE SUR INTERNET

Suivez les débats en direct sur le site : chartres-metropole.fr



Les séances se tiennent dans l'hémicycle du Pôle administratif, place des Halles à Chartres, et sont ouvertes au public.

PROCHAIN CONSEIL :
JEUDI 24 NOVEMBRE
ET JEUDI 15 DÉCEMBRE
À 20 H 30



CHARTRES
MÉTROPOLE

Information sur le droit à l'image :
Les Conseils communautaires sont retransmis en direct sur le site de Chartres métropole. Toute personne y assistant est susceptible d'y apparaître.

Vous pouvez à tout moment suivre les séances du conseil municipal de Chartres sur le site chartres.fr

Anticipez le renouvellement de vos pièces d'identité.

VILLE DE CHARTRES
CHARTRES MÉTRO
LIBERTÉ ÉGALITÉ FRATERNITÉ

Malgré des délais de délivrance des pièces d'identité qui se réduisent après la crise sanitaire, les procédures continuent de prendre du temps. N'attendez pas pour anticiper vos demandes et prendre rendez-vous : pensez-y dès janvier pour partir en toute sérénité l'été prochain.



Faites votre demande en ligne dès maintenant sur www.chartres.fr

HÔTEL DE VILLE ET D'AGGLOMÉRATION

De 9 h à 18 h du lundi au vendredi et de 9 h à 12 h 30 le samedi.

Place des Halles - 02 37 23 40 00

Accès : parkings Hôtel de Ville ou Cœur de Ville ; lignes Filibus 1 à 9,

Relais des Portes et C'la navette : arrêt Théâtre/Chasles





Élaboration
du **Projet
Alimentaire
Territorial**

Ateliers participatifs

Quelle est notre alimentation aujourd'hui ? Comment la faire évoluer ?

Mercredi 30 novembre à 18 h à la mairie de Lucé

Notre projet alimentaire territorial :
quels objectifs pour notre alimentation ?

Lundi 12 décembre à 19 h à l'hôtel d'Agglomération, Chartres

Renseignements et inscriptions :
pat@agglo-ville.chartres.fr ou 02 37 91 35 49

chartres-metropole.fr

