

# CHIFFRES CLES

## S.Co.T AGGLOMERATION CHARTRAINE

N° 7 Avril 2009

### Données de cadrage (données Recensement 1999 et 2006) S.Co.T Agglomération Chartraine

39 communes : 3 Communautés de Communes (Orée de Chartres\*, Bois Gueslin, Val de l'Eure), 1 Communauté d'Agglomération (Chartres) et Barjouville.

Population légale totale : 118 931 (données 2006)

Population active : 56 360 (données 1999)

Taux de chômage (à fin septembre 2008 : zone d'emploi de Chartres) : 5,2%

\*depuis le 1<sup>er</sup> janvier 2009, Saint-Prest fait partie de la Communauté de Communes de l'Orée de Chartres

## Bilan 2008 : une activité économique ralentie par la conjoncture mondiale

### 4<sup>ème</sup> trimestre 2008

**3 257 établissements  
employeurs du secteur  
concurrentiel :**

+0,6% depuis septembre 2008  
+1,4% depuis décembre 2007

**39 704 emplois salariés du  
secteur concurrentiel :**

-2,3% depuis septembre 2008  
-2,2% depuis décembre 2007

**3 982 demandeurs d'emploi  
en fin de mois de catégorie 1:**

+9,7% depuis septembre 2008  
+15,5% depuis décembre 2007

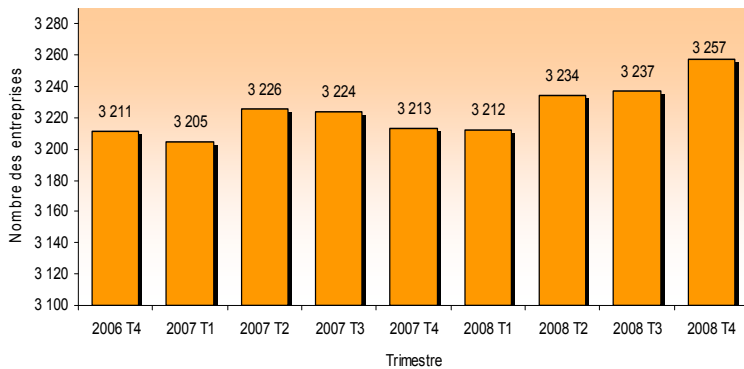
### Dégradation du marché de l'emploi : la création d'entreprises comme antidote à la conjoncture ?

Au sein d'une économie ouverte, le bassin de vie n'échappe pas aux effets conjoncturels. Les entreprises, dans leurs grandes majorités, s'adaptent à cet environnement en réduisant leur activité. Par un effet mécanique, les emplois diminuent, les déséquilibres sur le marché du travail se creusent et les demandeurs d'emploi augmentent.

Si le bassin local subit les effets du ralentissement économique national, avec une baisse de l'activité, en revanche le développement économique se poursuit avec l'accroissement continu du nombre d'établissements. Ce dynamisme doit constituer un signe d'optimisme pour affronter l'avenir et la récession nationale qui se profile.

# ACTIVITÉ ÉCONOMIQUE

## Nombre d'établissements employeurs du secteur concurrentiel



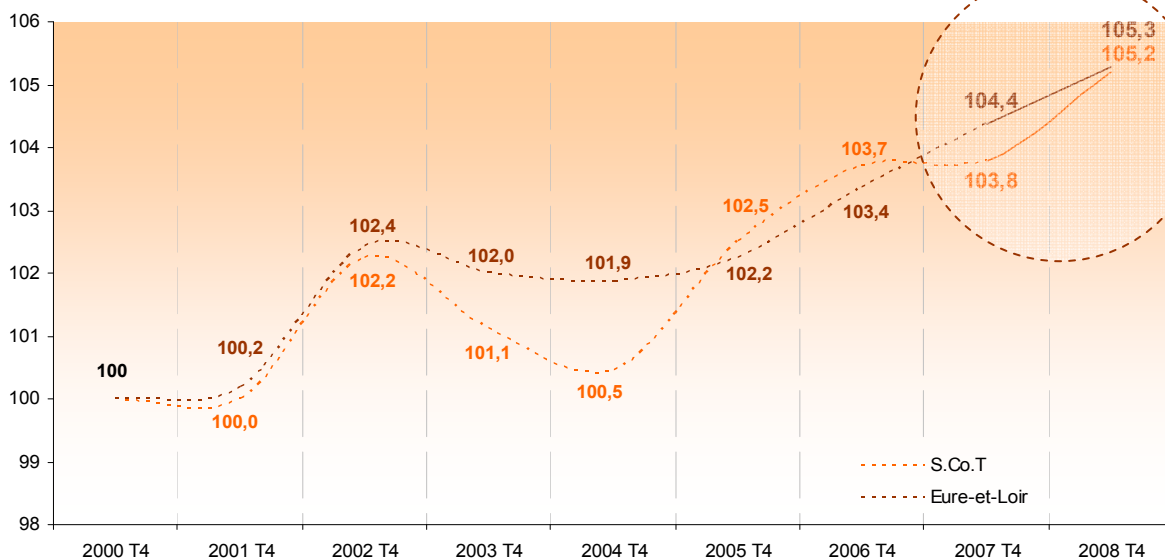
Source URSSAF d'Eure-et-Loir

## Nombre d'établissements employeurs du secteur concurrentiel par intercommunalité

Bois Gueslin	89
Chartres métropole	2 568
Orée de Chartres	342
Val de l'Eure	177
Barjouville	81
<b>S.Co.T</b>	<b>3 257</b>

**20 établissements supplémentaires sur le bassin de vie chartrain sur le dernier trimestre de l'année 2008.**

## ZOOM – Evolution du nombre d'établissements de 2000 à 2008 sur le S.Co.T et en Eure-et-Loir (Indice 100 au 4<sup>ème</sup> trimestre 2000)



Source URSSAF d'Eure-et-Loir

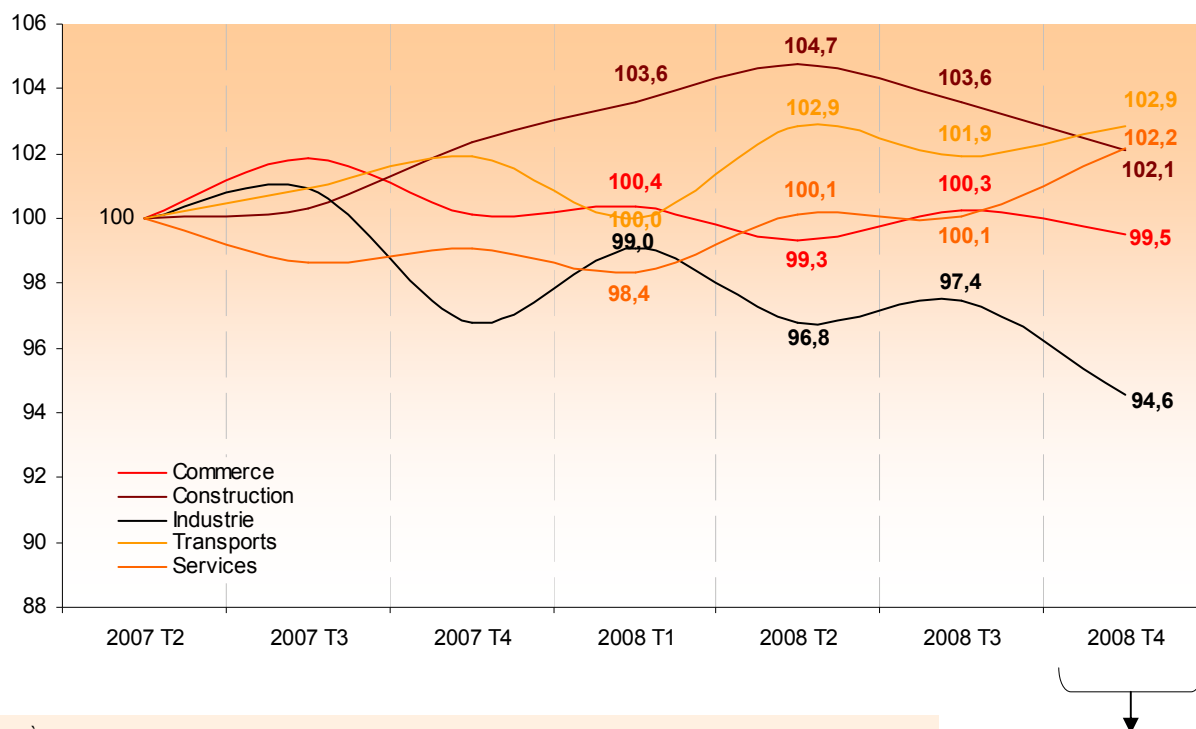
Croissance significative du nombre d'établissements en période de dégradation conjoncturelle nationale de l'économie.

### A contrepied de la conjoncture, la croissance du nombre d'établissements est porteuse d'espoir.

Jamais le nombre d'établissements n'aura été aussi élevé sur le S.Co.T. Et, paradoxalement, le taux de croissance mesuré entre deux années est l'un des plus élevés depuis 2000 sur le bassin de vie (+1,4% entre fin 2007 et fin 2008). Notamment porté par ce dynamisme local, le département a également connu une hausse significative sur l'année 2008 (+0,9%). A titre de comparaison, en Région Centre, seul le département du Loiret a vu croître le nombre de ses établissements mais dans une proportion moindre (+0,3%).

# ACTIVITÉ ÉCONOMIQUE

## ZOOM – Evolution du nombre d'établissements par secteur d'activité depuis le 2<sup>nd</sup> trimestre 2007 sur le S.Co.T (Indice 100 au 2<sup>ème</sup> trimestre 2007)

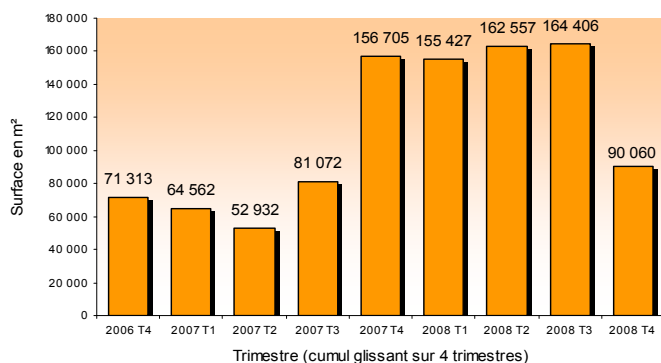


Depuis le 2<sup>ème</sup> trimestre 2007, les secteurs en croissance sont : les transports (+2,9%), le commerce (+2,2%) et la construction (+2,1%). Le secteur des services a tendance à stagner tandis que l'industrie connaît une diminution quasi constante. Depuis les deux derniers trimestres 2008, période d'impact de la conjoncture, les secteurs les plus touchés sont la construction et l'industrie. Outre les services qui stagnent, les autres secteurs continuent de croître. Une explication qui peut trouver sa source dans la crise actuelle et la volonté pour les personnes en marge de l'emploi de se réinsérer professionnellement par la création. Vraisemblablement, les demandeurs d'emploi dans l'incapacité de sortir rapidement du chômage devraient être de plus en plus nombreux à envisager la création comme porte de sortie.

Commerce	763
Construction	344
Industrie	296
Services	1 741
Transports	108
Autres	5
<b>Total S.Co.T</b>	<b>3 257</b>

Source URSSAF d'Eure-et-Loir

### Evolution des surfaces de locaux d'activités commencés (constructions en m<sup>2</sup>) en cumul glissant sur 4 trimestres



Source Direction Régionale de l'Équipement

### 2008, année faste en construction de bâtiments industriels.

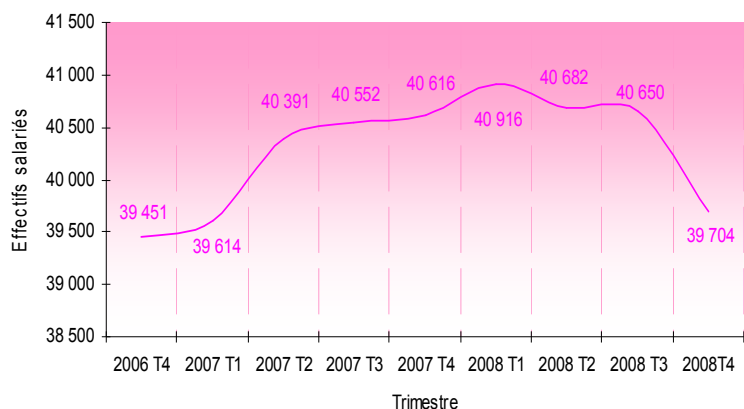
L'année 2008 aura été très bénéfique pour les bâtiments industriels et dans une moindre mesure pour la construction de bureaux, de bâtiments commerciaux et de stockage non agricole.

Le 4<sup>ème</sup> trimestre ne déroge pas au 3 premiers trimestres. 90 060 m<sup>2</sup> de locaux d'activités ont été commencés sur 2008 au profit des bâtiments industriels (30 000 m<sup>2</sup>) et du stockage non agricole (22 146 m<sup>2</sup>).

Pour le prochain trimestre, les surfaces de locaux devraient de nouveau augmenter puisque le nombre de m<sup>2</sup> de locaux autorisés entre septembre et décembre 2008 est de 123 000.

# EMPLOI

## Evolution de l'emploi salarié concurrentiel



Source URSSAF d'Eure-et-Loir

## Evolution de l'emploi salarié concurrentiel par grand secteur

	Effectifs	%	Evolution depuis le trimestre précédent (%)	Evolution sur un an (%)
Commerce	7 290	18,4	+0,6	+1,0
Construction	3 267	8,2	-3,4	+1,6
Industrie	7 936	20,0	-1,7	-10,0
Services	18 428	46,4	-3,8	-4,0
Transports	2 773	7,0	0,0	+0,5
<b>Tous secteurs</b>	<b>39 694</b>	<b>100</b>	<b>-2,3</b>	<b>-2,2</b>

Source URSSAF d'Eure-et-Loir

## 4<sup>ème</sup> trimestre 2008 : l'emploi salarié rattrapé par la conjoncture.

Depuis le début de l'année 2008, l'emploi salarié baissait sensiblement mais semblait résister à l'environnement économique en forte dégradation. C'est donc à retardement (un trimestre d'écart) que le territoire subit une forte dégradation sur le marché de l'emploi.

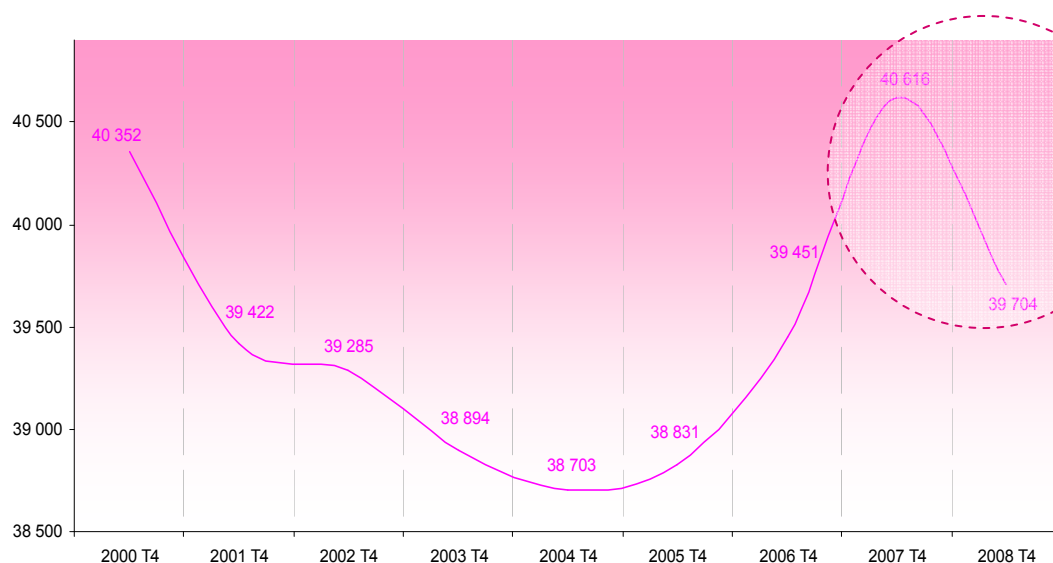
Si l'emploi salarié reste encore supérieur au niveau 2006, il a diminué fortement. Il faut, en effet, remonter à 2003-2004\* pour trouver trace d'une diminution de l'emploi salarié et à 2000-2001\* pour trouver trace d'une baisse aussi conséquente. Entre septembre et décembre 2008, le nombre d'emplois salariés a diminué de 946 unités.

Déjà concernés par les légères baisses enregistrées en début d'année 2008, c'est sans surprise que l'on retrouve les secteurs industriels et des services touchés. Entre septembre et décembre l'industrie a perdu 136 emplois tandis que les services en perdaient 737.

Seul secteur à enregistrer une hausse de ses effectifs (+57 salariés) depuis le précédent trimestre, le commerce semble bien résister à l'environnement. Si les périodes de fêtes de fin d'année ont sans doute masqué un peu la réalité, l'augmentation est tout de même significative comparativement à l'année précédente. D'une année sur l'autre, la construction et les transports se comportent bien également.

\* voir graphique ci-dessous

## ZOOM – Evolution de l'emploi salarié depuis 2000 sur le S.Co.T

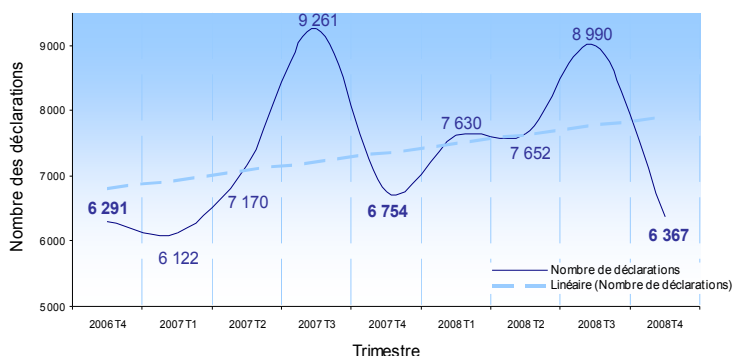


Diminution significative du nombre des salariés en période de dégradation conjoncturelle nationale de l'économie.

Source URSSAF d'Eure-et-Loir

# EMPLOI / MARCHÉ DU TRAVAIL

## Déclarations uniques à l'embauche (DUE) (hors travail temporaire et agriculture)



Source URSSAF d'Eure-et-Loir

## Dégradation du marché du travail : les populations les plus fragiles sont les plus touchées.

Confirmation des premières tendances à la hausse observées entre juin et septembre, le nombre de demandeurs d'emploi a fortement augmenté en fin d'année. Cette hausse est semblable en corrélation avec la baisse significative du nombre de déclarations à l'embauche.

3 982 demandeurs d'emploi en fin de mois sur le S.Co.T, c'est le chiffre le plus élevé depuis deux ans. Cette dégradation du marché du travail local s'inscrit dans la même mouvance qu'au niveau départemental et régional.

Les catégories de demandeurs les plus touchés sont les jeunes de moins de 25 ans et les demandeurs ayant un faible niveau de qualification.

## Demandeurs d'emploi en fin de mois (DEFM) de catégorie 1 au 4<sup>ème</sup> trimestre 2008

	Effectifs	%	Evolution depuis trimestre précédent (%)	Evolution sur un an (%)
<b>Ensemble des DEFM</b>	<b>3 982</b>	<b>100</b>	<b>+9,7</b>	<b>+15,5</b>
<b>Femmes</b>	1 861	46,7	+2,0	+10,1
<b>Hommes</b>	2 121	53,3	+17,5	+20,7
<b>Moins de 25 ans</b>	960	24,1	+17,5	+27,3
<b>25 à 49 ans</b>	2 500	62,7	+8,7	+13,0
<b>Plus de 50 ans</b>	522	13,1	+1,6	+8,5
<b>Niveau VI et V bis</b>	899	22,6	+12,5	+10,9
<b>Niveau V</b>	1 685	42,3	+13,1	+20,7
<b>Niveau IV</b>	709	17,8	+4,3	+14,7
<b>Niveau III et +</b>	689	17,3	+4,2	+10,6
<b>Ensemble des CLD*</b>	<b>969</b>	<b>100</b>	<b>+8,6</b>	<b>+2,8</b>
<b>1 an à moins de 2 ans</b>	537	55,4	+9,6	+10,7
<b>2 ans à moins de 3 ans</b>	171	17,7	+19,6	-11,4
<b>Plus de 3 ans</b>	261	26,9	+0,8	-1,5

\* CLD : Chômeurs de Longue Durée

Source Pôle emploi

### Zoom – Les jeunes, premiers touchés par le ralentissement de l'activité économique.

La cause de cette hausse très forte s'explique par des éléments de la sociologie contemporaine du travail et surtout de l'organisation du marché.

Face aux difficultés d'accès au marché du travail, les « jeunes » occupent des postes précaires (intérim, CDD) qui sont les premiers supprimés lors de chocs économiques. En outre et plus traditionnellement lors des phases de compression de personnel, les DRH privilégient souvent (et assez légitimement) la solution du licenciement des salariés avec la plus faible ancienneté et les jeunes sont donc implicitement victimes de ce type d'arbitrage.

## Zoom - DEFM de catégorie 1 au 4<sup>ème</sup> trimestre 2008 – Eure-et-Loir et Région Centre

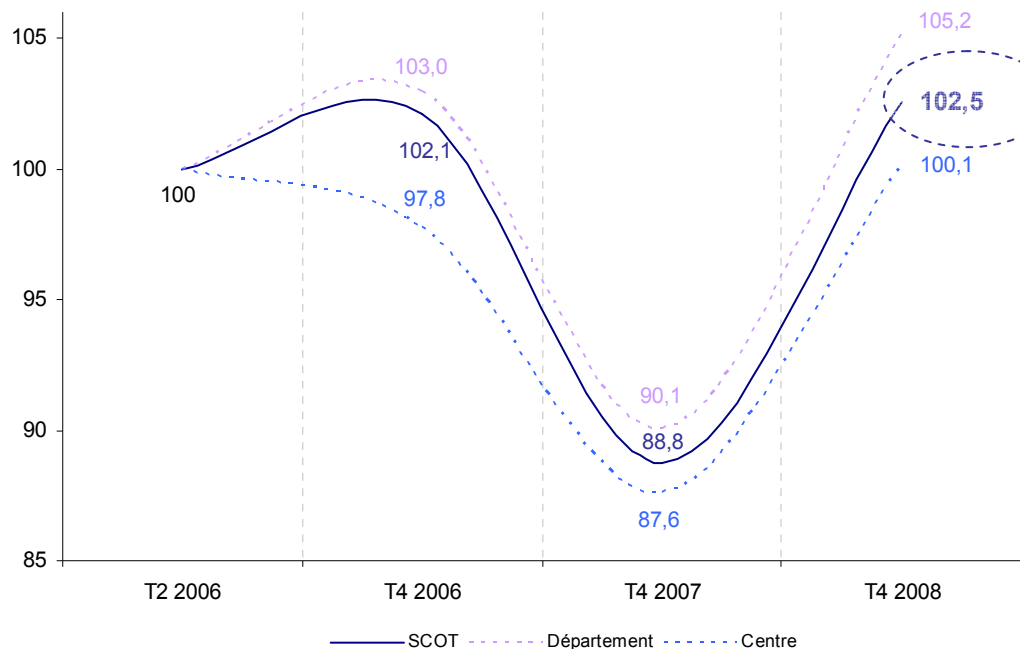
Eure-et-Loir	Effectifs	%	Evolution sur un an (%)
<b>Ensemble des DEFM</b>	<b>14 055</b>	<b>100</b>	<b>+15,1</b>
<b>Moins de 25 ans</b>	3 253	23,1	+24,9
<b>Plus de 50 ans</b>	2 036	14,5	+8,0
<b>Niveau VI et V bis</b>	3 340	23,8	+14,6
<b>Niveau V</b>	6 315	44,9	+17,7
<b>Niveau IV</b>	2 371	16,9	+15,8
<b>Niveau III et +</b>	2 009	14,3	+8,5
<b>Ensemble des CLD*</b>	<b>3 554</b>	<b>25,3</b>	<b>+2,7</b>

Région Centre	Effectifs	%	Evolution sur un an (%)
<b>Ensemble des DEFM</b>	<b>80 689</b>	<b>100</b>	<b>+14,3</b>
<b>Moins de 25 ans</b>	18 240	22,6	+23,5
<b>Plus de 50 ans</b>	11 240	13,9	+9,8
<b>Niveau VI et V bis</b>	16 422	20,4	+10,6
<b>Niveau V</b>	36 415	45,1	+18,2
<b>Niveau IV</b>	13 903	17,2	+14,3
<b>Niveau III et +</b>	13 787	17,1	+9,8
<b>Ensemble des CLD*</b>	<b>19 111</b>	<b>23,7</b>	<b>+3,9</b>

Source DRTEFP

# EMPLOI / MARCHÉ DU TRAVAIL

## ZOOM – Evolution du nombre de demandeurs d'emploi depuis 2006 sur le S.Co.T (Indice 100 au 2<sup>ème</sup> trimestre 2006)



2007 et 2008 : deux années, deux tendances. Après la forte tendance à la baisse en 2007, la hausse en 2008 est encore plus conséquente. Une situation d'autant plus préoccupante qu'elle s'est amorcée seulement au 3<sup>ème</sup> trimestre 2008.

Source DRTEFP

## Les métiers les plus demandés et les plus déposés auprès de l'ANPE – 4<sup>ème</sup> trimestre 2008

En cette période de ralentissement économique et de dégradation du marché du travail, le volume de demandes est élevé comparativement à l'année passée. L'écart entre le volume de la demande et de l'offre s'en trouve creusé.

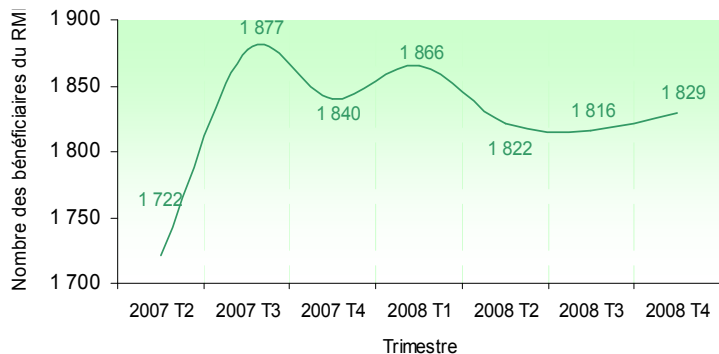
Les 5 métiers les plus demandés	Demandes d'emploi	Offres d'emploi correspondantes	Taux de tension (%)
Agent/agent(e) main de finition, contrôle et conditionnement	549	24	22,9
Agent/agent(e) de service de collectivité	457	64	7,1
Agent/agent(e) du stockage et de la répartition de marchandises	457	60	7,6
Vendeur/vendeuse en équipement de la personne	409	35	11,7
Intervenant/intervenante à domicile	386	38	10,2

Les 5 métiers les plus déposés	Offres d'emploi	Demandes d'emploi correspondantes	Taux de tension (%)	Offres sorties	Offres satisfaites
Vendeur/vendeuse en produits culturels et ludiques	395	81	20,5	115	73,9
Employé/employée de libre-service	287	221	0,8	289	97,6
Agent/agent(e) de manipulation et de déplacement des charges	186	299	1,6	195	99,5
Employé/employée de ménage à domicile	156	128	0,8	71	95,8
Nettoyeur/nettoyeuse de locaux et de surfaces	87	354	4,1	75	76,0

Source Pôle emploi

# CONDITIONS DE VIE

## Evolution des bénéficiaires du RMI



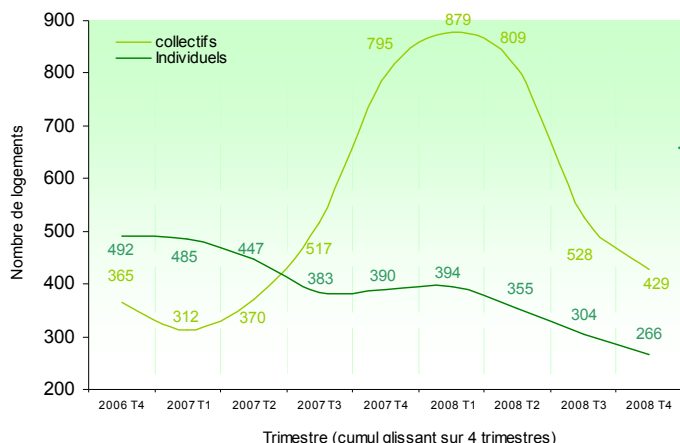
Source Conseil Général d'Eure-et-Loir

## Bénéficiaires du RMI par Communauté de Communes au 4<sup>ème</sup> trimestre 2008

Bois Gueslin	10
Chartres métropole	1 765
Orée de Chartres	29
Val de l'Eure	25
Barjouville	nc
<b>Total S.Co.T</b>	<b>1 829</b>

**Note d'information :** les données sont soumises au secret statistique. Les chiffres ne sont donc pas exhaustifs. Le taux de secret statistique se situe entre 2 et 5% en fonction des trimestres.

## Evolution du nombre de logements neufs commencés (en cumul glissant sur 4 trimestres)



Source Direction Régionale de l'Équipement

## Nombre de logements neufs autorisés en 2008

	2008 T4
Collectifs	401
Individuels	96
<b>Total</b>	<b>497</b>

## Nombre de logements neufs autorisés et commencés par intercommunalité

	3 <sup>ème</sup> trimestre 2008		4 <sup>ème</sup> trimestre 2008	
	autorisés	commencés	autorisés	commencés
Bois Gueslin	11	0	16	9
Chartres métropole	33	110	463	306
Orée de Chartres	24	18	9	12
Val de l'Eure	1	8	9	5
Autres membres du S.Co.T	2	3	0	0
<b>Total S.Co.T</b>	<b>71</b>	<b>139</b>	<b>497</b>	<b>332</b>

Source Direction Régionale de l'Équipement

Dans l'ensemble, une année 2008 plutôt active pour la construction des logements neufs.

Après un début d'année prolifique et un niveau optimum atteint en mars 2008 (sur les 3 dernières années), le nombre des constructions neuves n'a cessé de diminuer jusqu'au 4<sup>ème</sup> trimestre. En cumul glissé, le nombre de logements neufs commencés au 4<sup>ème</sup> trimestre est inférieur aux niveaux enregistrés ces deux dernières années.

Ce trimestre (chiffres non cumulés) est marqué par une hausse significative du nombre de logements commencés (332) et par un nombre conséquent de logements autorisés (497).

# CLES DE LECTURE

## Les indicateurs

### Taux de tension

Nombre de demandes d'emploi enregistrées sur une période, sur le nombre d'offres d'emploi déposées sur la même période.

### Taux de satisfaction

Nombre d'offres d'emploi satisfaites, sur le nombre d'offres d'emploi sorties sur la même période.

### Niveaux de formation

Niveau I : sorties avec un diplôme de 3<sup>ème</sup> cycle universitaire ou un diplôme de grande école.

Niveau II : sorties avec un diplôme de 2<sup>ème</sup> cycle universitaire (licence, maîtrise ou master 1).

Niveau III : sorties avec un diplôme bac+2 (DUT, BTS, DEUG ou équivalent...).

Niveau IV : sorties de la classe de terminale (avec ou sans le bac) ou abandonnant la scolarité une ou deux années après le bac.

Niveau V : Sorties de l'année terminale des seconds cycles professionnels courts (CAP ou BEP) ou abandon de la scolarité en 2<sup>nde</sup> ou 1<sup>re</sup>.

Niveau Vbis : sorties de la dernière classe du 1<sup>er</sup> cycle de l'enseignement secondaire (3<sup>ème</sup>), des 4<sup>ème</sup> et 3<sup>ème</sup> technologiques, des classes de section d'enseignement général et professionnel adapté (SEGPA), des écoles régionales d'enseignement adapté (EREA) ou abandon de la scolarité du 2<sup>nd</sup> cycle court avant l'année terminale.

Niveau VI : sorties du 1<sup>er</sup> cycle du 2<sup>nd</sup> degré et d'EREA avant la dernière classe ou des classes préprofessionnelles en un an.

## Info sources

### Les données URSSAF

**Déclarations Uniques à l'Embauche (DUE)** : formalité obligatoire préalable à toute embauche, temporaire ou durable.

**Emploi et masse salariale** : le champ couvre l'ensemble des cotisants exerçant leur activité dans le département, dans le secteur concurrentiel (hors agriculture). Ce secteur concurrentiel comprend tous les secteurs d'activités économiques sauf les administrations publiques, l'éducation non marchande (établissements d'enseignement relevant de l'état ou des collectivités locales), la santé non marchande et l'emploi par les ménages de salariés à domicile.

### Le marché du travail

**Demandeurs de catégorie 1** : Demandeurs à la recherche d'un emploi à plein temps et immédiatement disponibles.

### Les données de la Chambre de Commerce et d'Industrie

Le nombre de créations et de radiations est issu de données à une date arrêtée. D'un trimestre sur l'autre, des actualisations peuvent donc être effectuées.

Chiffres clés réalisés par Sébastien ODON  
Directeur de la publication Bernard ORTS  
ISSN en cours

**Maison des Entreprises et de l'Emploi de l'Agglomération Chartraine**

13 place des Halles, Chartres

Tél : 02 37 91 43 80

Correspondance : 3 rue Charles Brune – B .P. 90085 – 28112 LUCE CEDEX

[www.mee-chartres.fr](http://www.mee-chartres.fr)