

CHIFFRES CLES

S.Co.T AGGLOMERATION CHARTRAINNE*

N°19 Avril 2012

*S.Co.T au sens des 39 communes. Les entrées des communes au sein de Chartres métropole en janvier 2012 ne sont, ici, pas encore incluses. Elles le seront lors du prochain bulletin.

Données de cadrage

39 communes : 1 Communauté d'Agglomération (Chartres) et
1 Communauté de Communes (Bois Gueslin).

Population légale totale : 119 315 (chiffre 2009)

Population active : 57 165

Taux de chômage (moyenne trimestrielle du 4^{ème} trimestre 2011
sur la zone d'emploi de Chartres) : 7,6%

4^{ème} trimestre 2011

Une année 2011 instable, une année 2012 incertaine

En fin d'année dernière nous avons titré « une fin d'année encourageante ». L'instabilité économique en 2011 n'abonde pas en ce sens et ne permet pas de dégager de nouvelles perspectives. Depuis 4 ans, les analyses à moyen et long terme sont fragiles. Si les entreprises doivent garder une vision stratégique de long terme et maintenir une certaine dynamique, elles devront continuer d'évoluer dans un environnement fluctuant.

Depuis 2008, les indicateurs mesurés sont très changeants. Certes, les fortes dégradations de début de crise semblent endigués, mais au niveau local comme au niveau national, la conjoncture peine à se stabiliser. La fin d'année 2011 illustre parfaitement l'instabilité chronique dans laquelle l'économie s'est installée. Fin 2011, l'emploi salarié a diminué significativement tandis que le nombre de demandeurs d'emploi progresse encore. Les secteurs du commerce et de l'hôtellerie ont perdu des effectifs tandis que l'industrie, elle, a bien résisté, une situation paradoxale et contraire aux tendances nationales.

**3 295 établissements employeurs
du secteur concurrentiel**

-0,6% depuis décembre 2010
-0,2% depuis septembre 2011

**5 144 demandeurs d'emploi en fin
de mois de catégorie A**

+4,7% depuis décembre 2010
+3,1% depuis septembre 2011

**38 615 emplois salariés du secteur
concurrentiel**

-1,9% depuis décembre 2010
-1,9% depuis septembre 2011

FOCUS

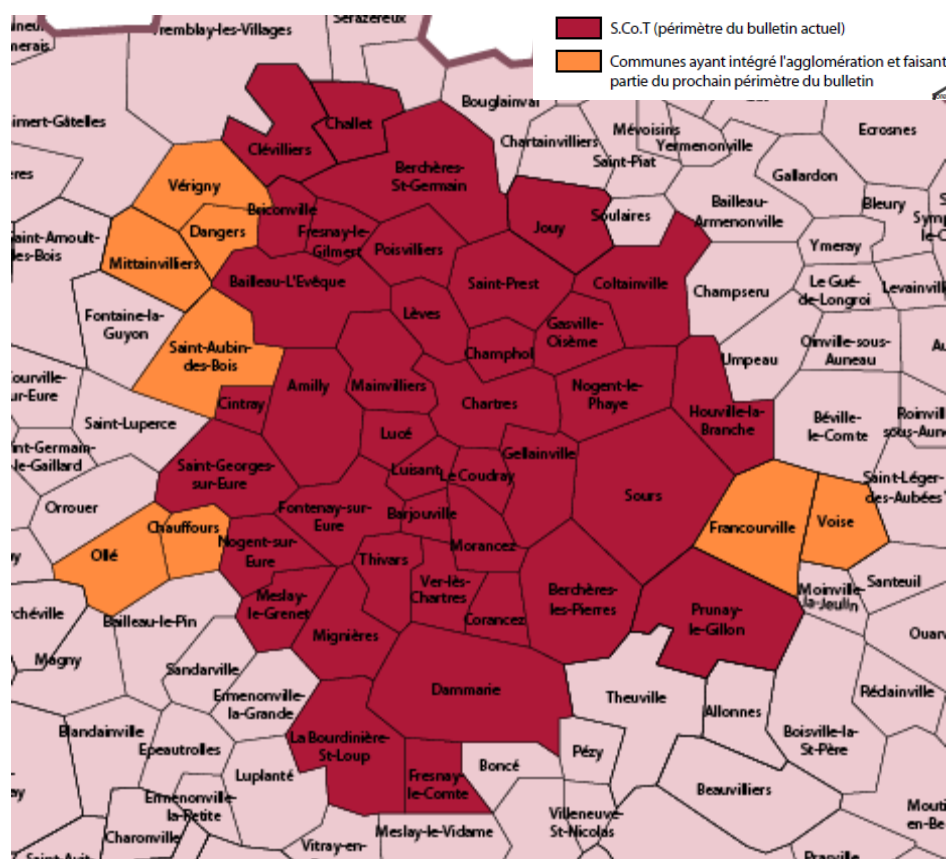
Le prochain périmètre des chiffres clés

Chiffres clés 4^{ème} trimestre 2011

De 39 à 47 communes... le périmètre d'étude s'agrandit significativement

Source INSEE RP 2008, 2009

Le prochain bulletin du 1^{er} trimestre 2012 portera sur le nouveau périmètre de l'agglomération chartraine (avec la communauté de communes du Bois Gueslin).



Ancien périmètre d'étude

Prochain périmètre d'étude

39 communes

47 communes

119 315 habitants

123 478 habitants

50 834 emplois

55 819 emplois

49 234 ménages

50 695 ménages

53 552 logements

55 184 logements

57 165 actifs

59 308 actifs

Caractéristiques démographiques des communes entrantes

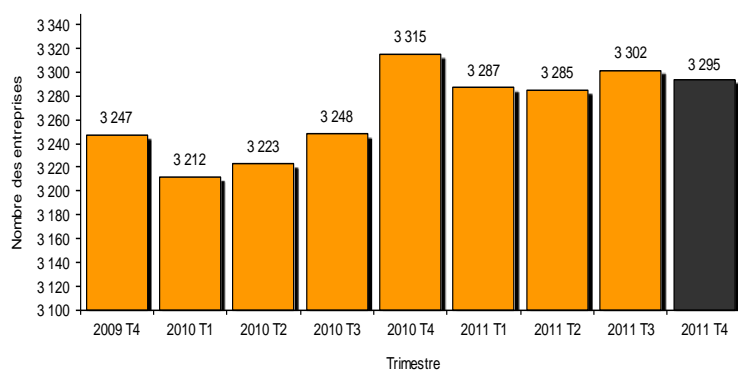
	Population 2009 (légal totale)	Variation annuelle de la population (1999-2008)			Densité	Ménages	Logements	Emploi au lieu de travail	Etablissements actifs
		Taux de variation	Du au solde naturel	Du au solde migratoire					
Chauffours	289	0,8	0,6	0,2	37,9	110	119	20	12
Dangers	425	0,8	1,0	-0,2	55,8	144	155	117	31
Francourville	791	-0,2	0,7	-0,9	42,4	288	333	123	50
Mittainvilliers	463	1,1	1,3	-0,1	36,9	155	177	33	32
Ollé	611	0,7	0,6	0,1	44,7	208	235	50	34
Vérigny	299	3,3	1,3	2,0	13,0	104	119	31	25
Voise	288	1,3	0,7	0,6	26,9	107	126	32	12

ACTIVITE ECONOMIQUE

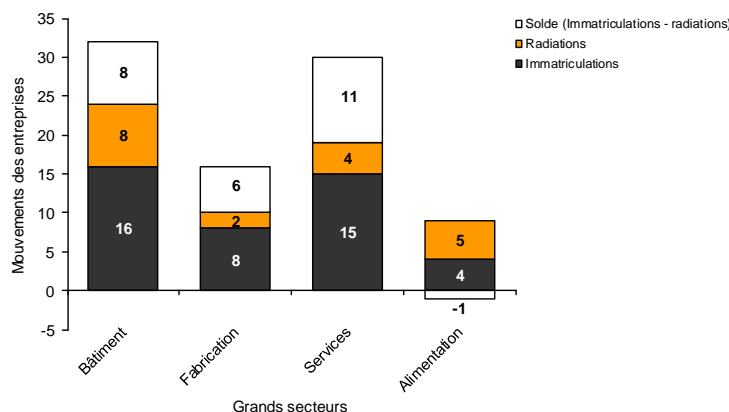
Chiffres des 4^{ème} trimestre 2011

Une année 2011 dynamique et créatrice d'entreprises

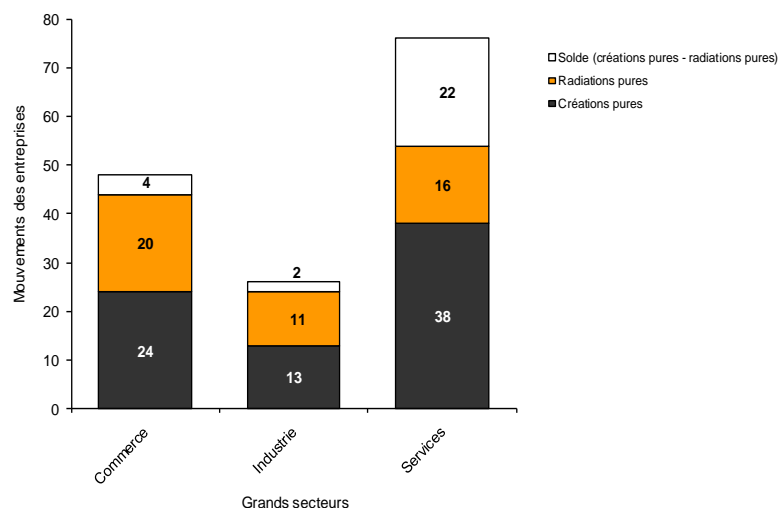
Nombre d'établissements employeurs du secteur concurrentiel



Mouvements des entreprises artisanales (doubles inscrits inclus) au 4^{ème} trimestre 2011



Mouvements des entreprises industrielles et commerciales par grand secteur au 4^{ème} trimestre 2011



Source
URSSAF d'Eure-et-Loir
Chambre de Métiers et de l'Artisanat d'Eure-et-Loir
Chambre de Commerce et d'Industrie d'Eure-et-Loir

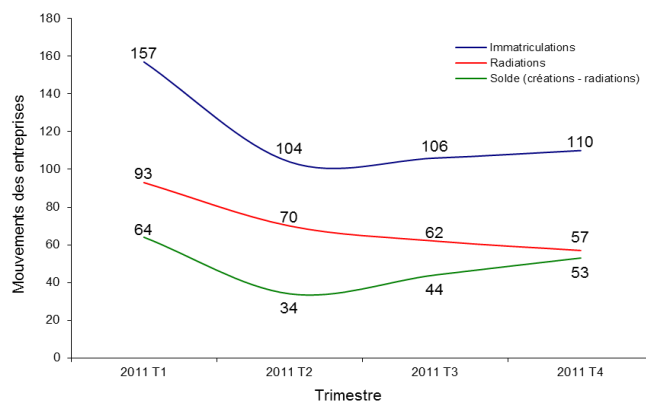
Un quatrième trimestre positif

Au 4^{ème} trimestre 2011, la Chambre de Commerce et d'Industrie a enregistré 95 immatriculations (75 créations pures et 20 reprises) pour 47 radiations.

La Chambre de métiers et de l'artisanat a enregistré 43 immatriculations pour 19 radiations soit un solde positif de 24 unités.

Hors double compte, les Chambres Consulaires ont enregistré 110 immatriculations et 57 radiations.

Evolution (hors doubles comptes) des créations et des radiations sur le S.Co.T en 2011



L'année 2011 a été, dans l'ensemble, positive.

A contrario de nombreux autres indicateurs économiques, les mouvements des entreprises en 2011, sont restés relativement stables. Le volume des radiations a même diminué entre le 1^{er} et le 4^{ème} trimestre.

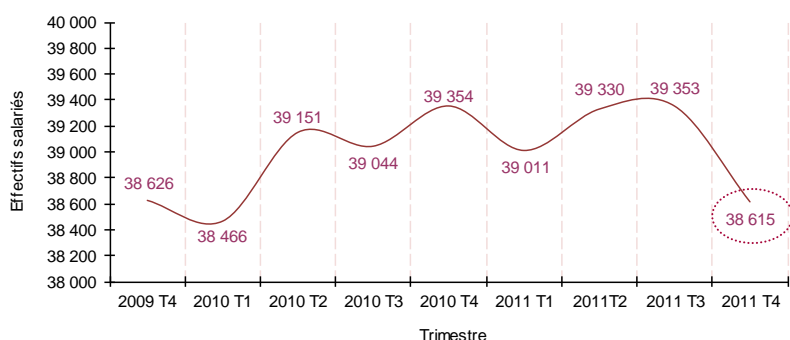
EMPLOI SALARIE

Chiffres dès 4^{ème} trimestre 2011

Diminution significative du nombre d'emplois salariés entre septembre et décembre

Source URSSAF d'Eure-et-Loir

Evolution de l'emploi salarié concurrentiel sur le S.Co.T



Evolution de l'emploi salarié concurrentiel par secteur

Secteur	Effectifs	Evol. trimestrielle (%)	Evol. depuis un an (%)
Commerce	7 236	+0,6	+0,2
BTP	3 221	-0,9	-0,2
Industrie	7 433	+0,6	+0,5
Services	15 844	-3,4	-4,4
HCR*	1 683	-9,3	+0,4
Transports	3 198	-1,6	-1,4
Tous secteurs	38 615	-1,9	-1,9

*HCR : Hôtellerie-Commerce-Restauration

ZOOM – Evolution de l'emploi salarié depuis fin 2000 sur le S.Co.T et le département d'Eure-et-Loir



Net recul de l'emploi dans les services

Depuis plus de 10 ans, jamais le nombre d'emplois salariés n'avait été aussi faible en fin d'année.

L'explication ? Comme le souligne l'URSSAF d'Eure-et-Loir à propos du département, la dynamique eurélienne est atypique. Ce constat est transposable au niveau chartrain. L'industrie a bien résisté a contrario des tendances nationales. En revanche, les services reculent fortement. Le commerce ne crée plus d'emploi et l'hôtellerie connaît un recul très net des effectifs alors qu'il était jusque-là dynamique.

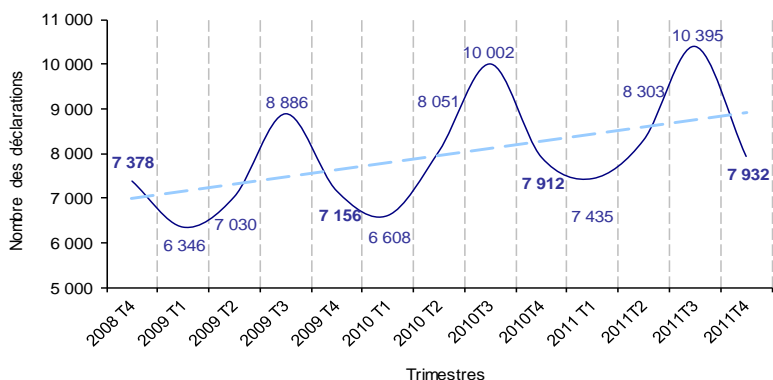
L'URSSAF souligne par ailleurs, au niveau départemental, une année 2012 incertaine. Le nombre d'entreprises sollicitant des délais de paiement auprès de ses services repart à la hausse.

MARCHE DU TRAVAIL

Chiffres dès 4^{ème} trimestre 2011

Plus de 5 000 demandeurs d'emplois de catégorie A. Ce chiffre significatif est en constante progression.

Déclaration unique d'embauche (DUE) (hors travail temporaire et agriculture)



Source
URSSAF d'Eure-et-Loir / Pôle Emploi / INSEE

Depuis décembre 2010, le nombre de demandeurs d'emploi de catégorie A a progressé de 156 personnes.

Parmi les catégories de population les plus fragiles, les demandeurs d'emploi de plus de 50 ans ont augmenté de 17% en un an. Notons tout de même un élément positif : la diminution significative des demandeurs de longue durée (-6,7% depuis l'année passée).

Demandeurs d'emploi en fin de mois (DEFM) de catégorie A au 4^{ème} trimestre 2011

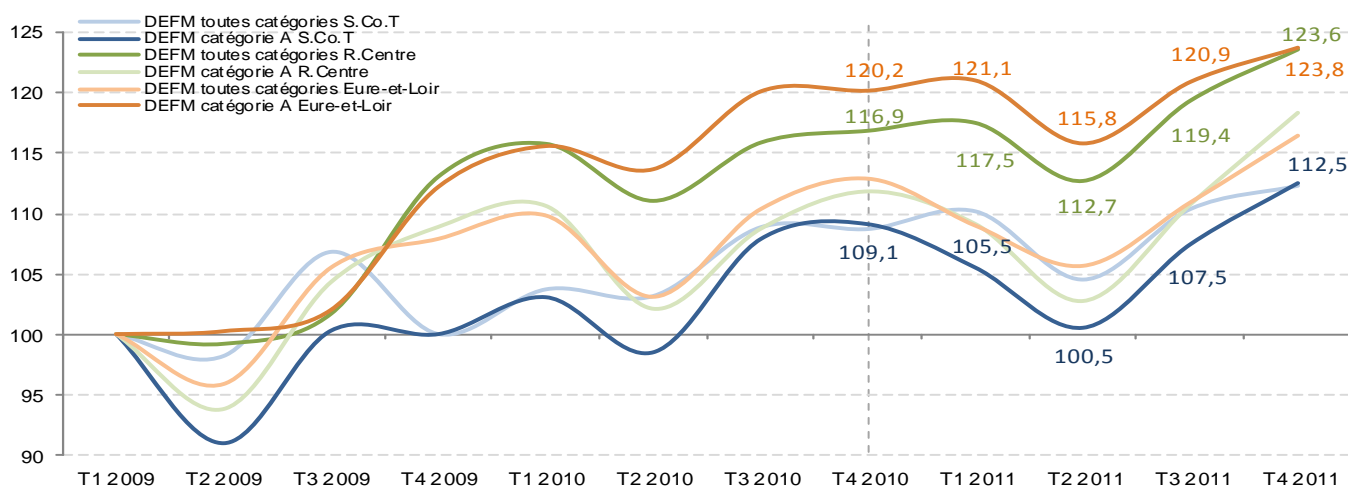
S.Co.T

	Effectifs	%	Evolution depuis trimestre précédent (%)	Evolution depuis un an (%)
Ensemble des DEFM	5 144	100	+4,7	+3,1
Femmes	2 535	49,3	+5,3	+6,9
Hommes	2 609	50,7	+4,1	-0,3
Moins de 25 ans	983	19,1	+7,0	-2,3
25 à 49 ans	3 211	62,4	+4,9	+1,3
Plus de 50 ans	950	18,5	+1,9	+17,0
Niveau VI et V bis	1 187	23,1	+13,3	+5,0
Niveau V	2 077	40,4	+3,2	+0,5
Niveau IV	966	18,8	+3,8	+8,9
Niveau III et +	914	17,8	-0,2	+2,2
Ensemble des DELD*	1 644	32,0	+1,2	-6,7
1 an à moins de 2 ans	877	17,1	+3,2	-14,5
2 ans et plus	767	14,9	-0,9	-3,9

Eure-et-Loir

	Effectifs	%	Evolution depuis trimestre précédent (%)	Evolution depuis un an (%)
Ensemble des DEFM	18 017	100	+5,0	+3,2
Femmes	8 793	48,8	+1,5	+5,7
Hommes	9 224	51,2	+8,6	+0,8
Moins de 25 ans	3 480	19,3	+3,3	+1,0
25 à 49 ans	10 813	60,0	+5,8	+0,5
Plus de 50 ans	3 724	20,7	+4,3	+14,2
Niveau VI et V bis	4 209	23,4	+11,3	+4,0
Niveau V	7 781	43,2	+5,1	+1,9
Niveau IV	3 230	17,9	+3,5	+9,0
Niveau III et +	2 793	15,5	-1,8	-0,2
Ensemble des DELD*	5 899	32,7	+4,1	-1,9
1 an à moins de 2 ans	3 142	17,4	+4,1	-10,0
2 ans et plus	2 757	15,3	+4,1	+9,4

Evolution des DEFM de catégorie A et toutes catégories depuis début 2009



CLES DE LECTURE

Les indicateurs

Taux de tension

Nombre de demandes d'emploi enregistrées sur une période, sur le nombre d'offres d'emploi déposées sur la même période.

Taux de satisfaction

Nombre d'offres d'emploi satisfaites, sur le nombre d'offres d'emploi sorties sur la même période.

Niveaux de formation

Niveau I : sorties avec un diplôme de 3^{ème} cycle universitaire ou un diplôme de grande école.

Niveau II : sorties avec un diplôme de 2^{ème} cycle universitaire (licence, maîtrise ou master 1).

Niveau III : sorties avec un diplôme bac+2 (DUT, BTS, DEUG ou équivalent...).

Niveau IV : sorties de la classe de terminale (avec ou sans le bac) ou abandonnant la scolarité une ou deux années après le bac.

Niveau V : Sorties de l'année terminale des seconds cycles professionnels courts (CAP ou BEP) ou abandon de la scolarité en 2^{nde} ou 1^{re}.

Niveau Vbis : sorties de la dernière classe du 1^{er} cycle de l'enseignement secondaire (3^{ème}), des 4^{ème} et 3^{ème} technologiques, des classes de section d'enseignement général et professionnel adapté (SEGPA), des écoles régionales d'enseignement adapté (EREA) ou abandon de la scolarité du 2nd cycle court avant l'année terminale.

Niveau VI : sorties du 1^{er} cycle du 2nd degré et d'EREA avant la dernière classe ou des classes préprofessionnelles en un an.

Info sources

Les données URSSAF

Déclarations Uniques d'Embauche (DUE) : formalité obligatoire préalable à toute embauche, temporaire ou durable.

Emploi et masse salariale : le champ couvre l'ensemble des cotisants exerçant leur activité dans le département, dans le secteur concurrentiel (hors agriculture). Ce secteur concurrentiel comprend tous les secteurs d'activités économiques sauf les administrations publiques, l'éducation non marchande (établissements d'enseignement relevant de l'état ou des collectivités locales), la santé non marchande et l'emploi par les ménages de salariés à domicile.

Le marché du travail

Demandeurs de catégorie A : Demandeurs d'emploi disponibles n'ayant exercé aucune activité dans le mois et recherchant un emploi (CDI, CDD, à temps plein ou à temps partiel, CDD temporaire ou saisonnier).

Demandeurs de catégorie B : Demandeurs d'emploi pourvus d'un emploi d'au plus 78 heures / mois, tenues d'accomplir des actes positifs de recherche d'emploi

Demandeurs de catégorie C : Demandeurs d'emploi pourvus d'un emploi de plus de 78 heures / mois, tenues d'accomplir des actes positifs de recherche d'emploi

Les données de la Chambre de Commerce et d'Industrie

Le nombre de créations et de radiations est issu de données à une date arrêtée. D'un trimestre sur l'autre, des actualisations peuvent donc être effectuées.

Chiffres clés réalisés par Sébastien ODON
Directeur de la publication Bernard ORTS

Maison des Entreprises et de l'Emploi de l'Agglomération Chartraine
13 place des Halles, Chartres

Tél : 02 37 91 43 80

Correspondance : 3 rue Charles Brune – B .P. 90085 – 28112 LUCE CEDEX

www.mee-chartres.fr

Maison des Entreprises et de l'Emploi