

# CHIFFRES CLES

S.C.O.T AGGLOMERATION CHARTRAINNE

N°16 juillet 2011

## Données de cadrage

39 communes : 1 Communauté d'Agglomération (Chartres)  
1 Communauté de Communes (Bois Gueslin) et Barjoville.

Population légale totale : 118 838

Population active : 57 165

Taux de chômage (moyenne trimestrielle du 4<sup>ème</sup> trimestre 2010  
sur la zone d'emploi de Chartres) : 7,4%

## 1<sup>er</sup> trimestre 2011

Un début d'année sous le signe de la stabilité économique

L'année 2010 a été celle du retour à la stabilité économique, l'année 2011 sera-t-elle celle de la croissance ?

En début d'année, deux lectures de l'économie territoriale sont possibles à travers les indicateurs statistiques. A court terme, on enregistre un très léger recul de l'activité depuis le 4<sup>ème</sup> trimestre 2010. A long terme, depuis un an, tous les signaux sont au vert, que ce soit sur le marché de l'emploi (croissance de 2,3% des effectifs salariés et du nombre d'établissements) ou sur le marché du travail (diminution du nombre de demandeurs d'emploi en fin de mois de 3,3%).

Ces deux approches croisées nous indiquent à la fois une relative bonne santé économique locale mais également une timide répercussion sur la sphère socio-économique.

**3 287 établissements employeurs  
du secteur concurrentiel**

+2,3% depuis mars 2010

-0,8% depuis décembre 2010

**4 823 demandeurs d'emploi en fin  
de mois de catégorie A**

-3,3% depuis mars 2010

+2,4% depuis décembre 2010

**39 011 emplois salariés du secteur  
concurrentiel**

+1,4% depuis mars 2010

-0,9% depuis décembre 2010

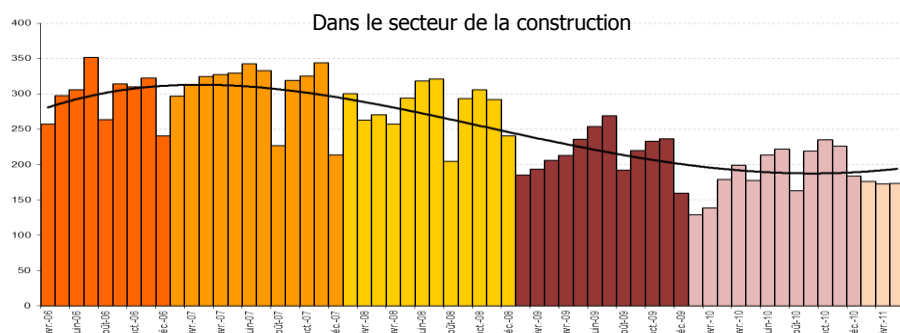
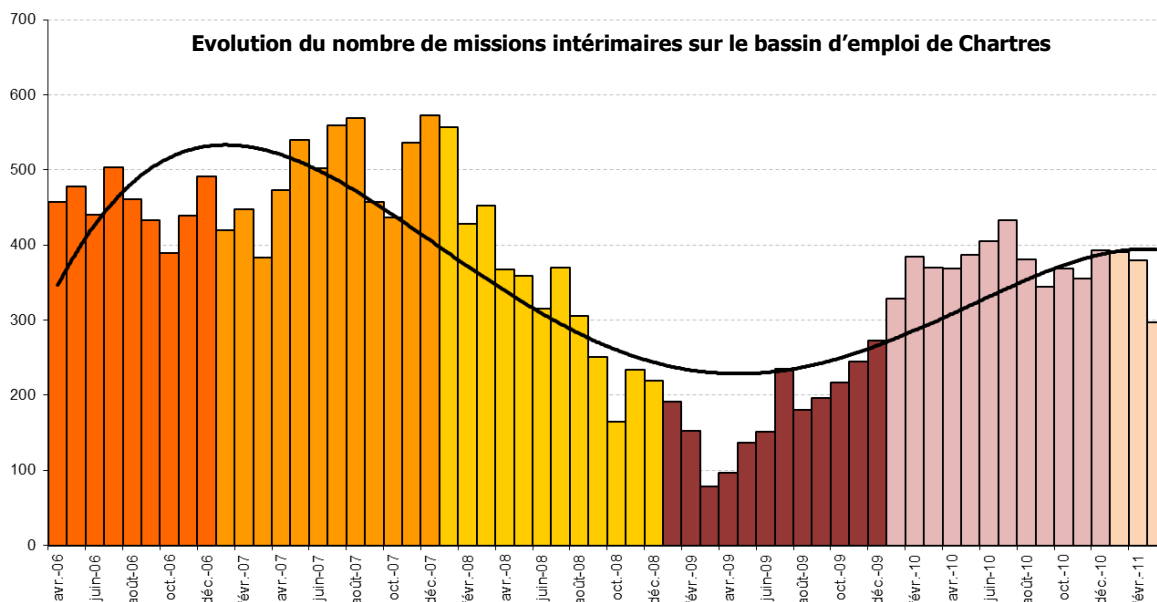
# ZOOM Les missions intérimaires

Chiffres des 1<sup>er</sup> trimestre 2011

## L'intérim : outil d'adaptation à la conjoncture

Précaution de lecture : il s'agit de données sur le bassin d'emploi de Chartres (zone plus étendue que le S.Co.T de 207 132 habitants) et du nombre de missions intérimaires effectuées dans un établissement du bassin

Source  
POLE EMPLOI



**1 198 missions intérimaires ont été effectuées en février 2011, soit 34,3% des missions sur le département eurélien.**

Les entreprises du secteur industriel ont davantage eu recours à l'intérim. La fluctuation du nombre de missions intérimaires a été rythmée significativement par les effets conjoncturels.

Le secteur industriel : 60,4% des missions tous secteurs confondus.

Notons qu'à sa meilleure période (croissance économique), le taux de missions intérimaires dans l'emploi a été de 7,9% sur le bassin d'emploi de Chartres (soit 1 183 missions) et de 11,6% (soit 3 541 missions) en Eure-et-Loir.

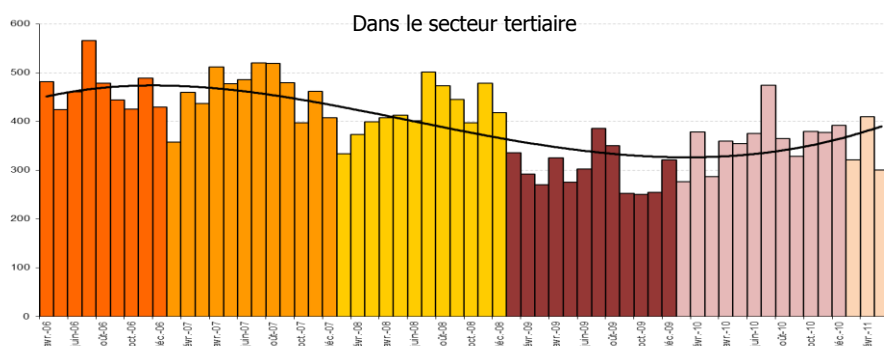
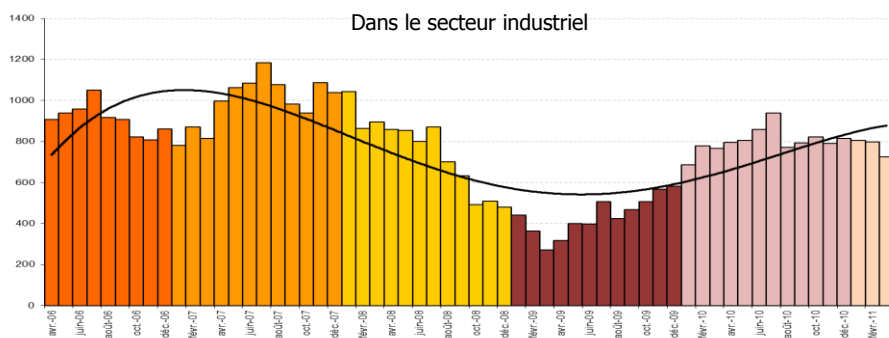
Après une forte diminution d'août 2007 à mars 2009, le nombre de missions a de nouveau progressé dans l'industrie.

Le secteur de la construction

Les établissements de ce secteur ont de moins en moins recours à l'intérim. Depuis 2006, le nombre de missions ne cesse de diminuer.

Le secteur tertiaire

Le taux de recours à l'intérim est faible au sein du secteur. 0,9% des emplois sont des missions intérimaires. Par conséquent, le nombre de missions a été bien moins sujet aux fluctuations conjoncturelles.



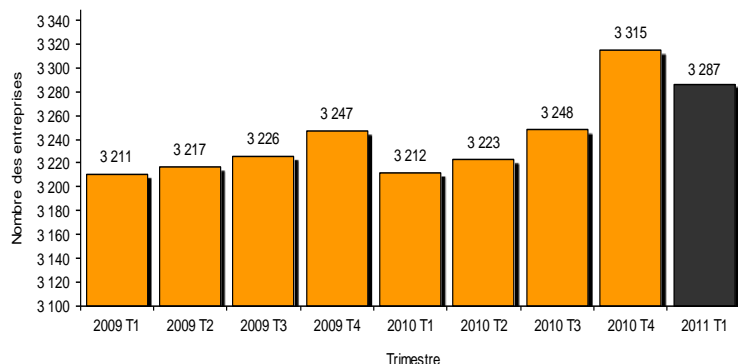
# ACTIVITE ECONOMIQUE

Chiffres dès 1<sup>er</sup> trimestre 2011

De nombreuses immatriculations en ce début d'année, le 1<sup>er</sup> trimestre est dynamique

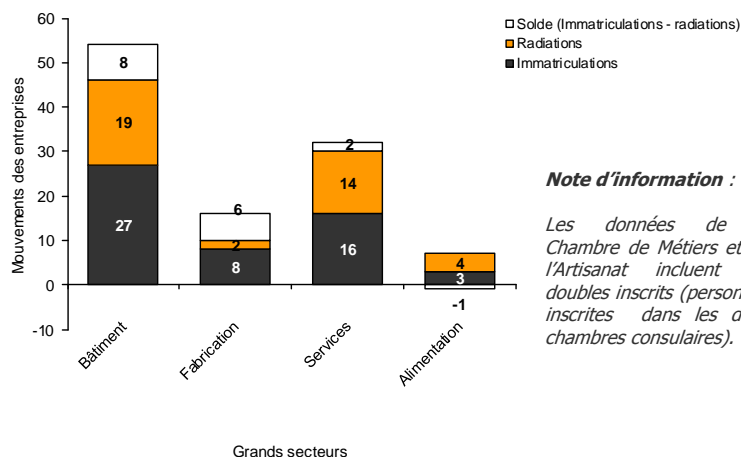
Source  
URSSAF d'Eure-et-Loir  
Chambre de Métiers et de l'Artisanat d'Eure-et-Loir  
Chambre de Commerce et d'Industrie d'Eure-et-Loir

## Nombre d'établissements employeurs du secteur concurrentiel



Bois Gueslin	95
Barjouville	79
<b>Chartres métropole</b>	<b>3 113</b>
<b>S.Co.T</b>	<b>3 287</b>

## Mouvements des entreprises artisanales (doubles inscrits inclus) au 1<sup>er</sup> trimestre 2011

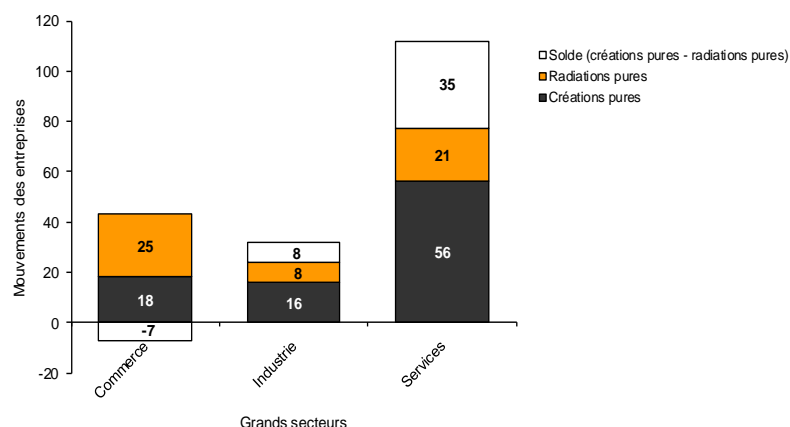


## Nette progression du nombre d'immatriculations depuis un an.

Au 1<sup>er</sup> trimestre 2011, la Chambre de Métiers et de l'Artisanat a enregistré 54 immatriculations pour 39 radiations soit un solde positif de 15 unités.

La Chambre de Commerce et d'Industrie a enregistré 118 immatriculations (90 créations pures et 28 reprises) pour 54 radiations. Le solde des créations d'entreprises est donc nettement positif (64 unités supplémentaires). Notons qu'à la même période, l'année précédente, le solde était de 46 unités. La croissance du nombre d'immatriculations sur un an a été de 42,2%.

## Mouvements des entreprises industrielles et commerciales par grand secteur au 1<sup>er</sup> trimestre 2011



Hors double compte, les chambres consulaires enregistrent 157 immatriculations et 93 radiations. Le solde est nettement positif sur ce trimestre (64 unités). Pour rappel, en 2010 à la même période le solde des créations nettes était de 43 unités.

Cette croissance est le fait d'immatriculations plus nombreuses (157 en 2011 contre 95 l'an passé).

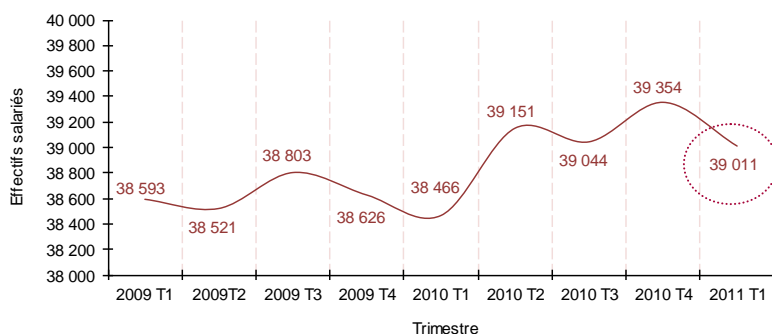
# EMPLOI SALARIE

Chiffres dès 1<sup>er</sup> trimestre 2011

Si l'on parle de stabilité de l'emploi, on ne peut toujours pas parler de reprise

Source URSSAF d'Eure-et-Loir

## Evolution de l'emploi salarié concurrentiel sur le S.Co.T



## Répartition des effectifs par intercommunalité

	Effectifs	%
Bois Gueslin	783	2,0
Barjouville	627	1,6
<b>Chartres métropole</b>	<b>37 601</b>	<b>96,4</b>
<b>S.Co.T</b>	<b>39 011</b>	<b>100</b>

## Zoom : Etat des lieux des salariés par secteurs d'activité et par tranches d'effectifs au 4<sup>ème</sup> trimestre 2010

	Autres services		BTP		Commerce		HCR*		Industrie	
	Etab.	Eff.	Etab.	Eff.	Etab.	Eff.	Etab.	Eff.	Etab.	Eff.
0-9 salariés	1 311	3 672	271	881	629	2 163	215	711	185	672
10-19	124	1 679	48	657	71	943	23	316	44	621
20-49	116	3 667	27	732	46	1 520	20	600	32	1 065
50-99	56	3 814	9	595	15	1 004	1	62	15	1 076
100-249	28	3 893	2	364	5	807	0	0	7	1 106
250-499	4	1 369	0	0	2	781	0	0	6	2 163
500-1999	2	1 725	0	0	0	0	0	0	1	696
<b>Ensemble</b>	<b>1 641</b>	<b>19 819</b>	<b>357</b>	<b>3 229</b>	<b>768</b>	<b>7 218</b>	<b>259</b>	<b>1 689</b>	<b>290</b>	<b>7 399</b>

\*HCR : Hôtellerie-Commerce-Restoration

## Evolution de l'emploi salarié concurrentiel par grand secteur

	Effectifs	%	Evolution depuis le trimestre précédent (%)	Evolution depuis un an (%)
Commerce	7 117	18,2	-1,4	+0,01
BTP	3 212	8,2	-0,5	-4,3
Industrie	7 318	18,8	-1,1	+0,7
Services	16 380	42,0	-1,2	+3,2
HCR*	1 706	4,4	+1,0	+5,4
Transports	3 278	8,4	+1,0	+1,0
<b>Tous secteurs</b>	<b>39 011</b>	<b>100</b>	<b>-0,9</b>	<b>+1,4</b>

## 545 emplois salariés supplémentaires en un an.

Si l'on constate une légère inflexion du nombre d'emplois salariés depuis le dernier trimestre, en revanche, notons la progression significative enregistrée depuis un an à la faveur du secteur tertiaire (service et HCR).

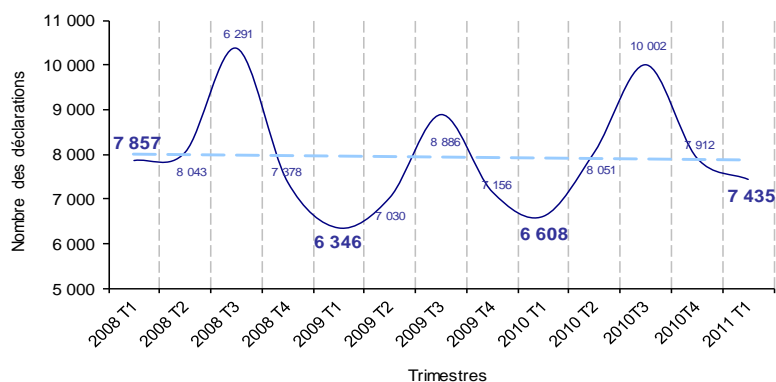
# MARCHE DU TRAVAIL

Chiffres des 1<sup>er</sup> trimestre 2011

Relative stabilité sur le marché du travail pour ce 1<sup>er</sup> trimestre 2011

Source  
URSSAF d'Eure-et-Loir / Pôle Emploi

## Déclaration unique d'embauche (DUE) (hors travail temporaire et agriculture)



## Baisse des demandeurs de moins de 25 ans et de longue durée entre janvier et mars.

A l'inverse des précédents trimestres, le retour à une relative stabilité (quid des prochains trimestres ?) profite aux plus fragiles. Les jeunes, les inscrits possédant un faible niveau de qualification et les chômeurs de longue durée ont diminué sur ce trimestre. Il faut toutefois relativiser la diminution de ces derniers car les personnes en recherche d'emploi depuis plus de 2 ans continuent de progresser.

## Demandeurs d'emploi en fin de mois (DEFM) de catégorie A au 1<sup>er</sup> trimestre 2011

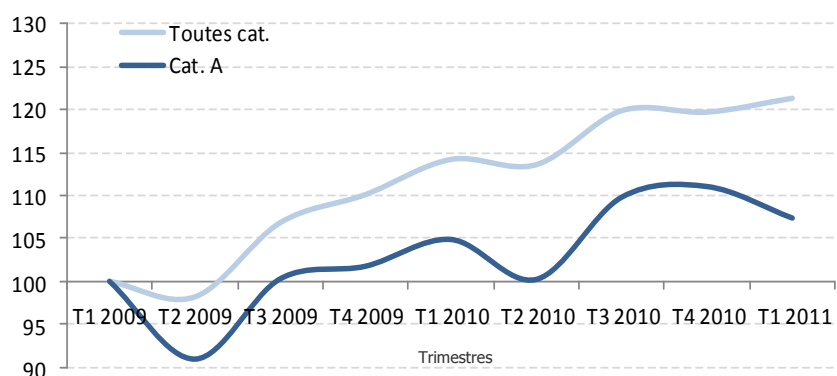
### S.Co.T

	Effectifs	%	Evolution depuis trimestre précédent (%)	Evolution depuis un an (%)
<b>Ensemble des DEFM</b>	<b>4 823</b>	<b>100</b>	<b>-3,3</b>	<b>+2,4</b>
<b>Femmes</b>	<b>2 349</b>	<b>48,7</b>	<b>-0,9</b>	<b>+8,2</b>
<b>Hommes</b>	<b>2 474</b>	<b>51,3</b>	<b>-5,5</b>	<b>+2,6</b>
<b>Moins de 25 ans</b>	<b>798</b>	<b>16,5</b>	<b>-20,7</b>	<b>-11,7</b>
<b>25 à 49 ans</b>	<b>3 126</b>	<b>64,8</b>	<b>-1,4</b>	<b>+1,8</b>
<b>Plus de 50 ans</b>	<b>899</b>	<b>18,6</b>	<b>+10,7</b>	<b>+22,0</b>
<b>Niveau VI et V bis</b>	<b>1 054</b>	<b>21,9</b>	<b>-6,8</b>	<b>+2,2</b>
<b>Niveau V</b>	<b>2 009</b>	<b>41,7</b>	<b>-2,8</b>	<b>-0,1</b>
<b>Niveau IV</b>	<b>919</b>	<b>19,1</b>	<b>+3,6</b>	<b>+8,6</b>
<b>Niveau III et +</b>	<b>831</b>	<b>17,2</b>	<b>-7,0</b>	<b>+2,3</b>
<b>Ensemble des DELD*</b>	<b>1 666</b>	<b>34,5</b>	<b>-5,5</b>	<b>+11,0</b>
<b>1 an à moins de 2 ans</b>	<b>908</b>	<b>18,8</b>	<b>-11,5</b>	<b>-6,2</b>
<b>2 ans et plus</b>	<b>758</b>	<b>15,7</b>	<b>+2,8</b>	<b>+42,2</b>

### Eure-et-Loir

	Effectifs	%	Evolution depuis trimestre précédent (%)	Evolution depuis un an (%)
<b>Ensemble des DEFM</b>	<b>16 860</b>	<b>100</b>	<b>-3,5</b>	<b>-0,8</b>
<b>Femmes</b>	<b>8 180</b>	<b>48,5</b>	<b>-1,6</b>	<b>+2,7</b>
<b>Hommes</b>	<b>8 680</b>	<b>51,5</b>	<b>-5,1</b>	<b>-3,8</b>
<b>Moins de 25 ans</b>	<b>2 850</b>	<b>16,9</b>	<b>-17,3</b>	<b>-6,6</b>
<b>25 à 49 ans</b>	<b>10 486</b>	<b>62,2</b>	<b>-2,5</b>	<b>-2,7</b>
<b>Plus de 50 ans</b>	<b>3 524</b>	<b>20,9</b>	<b>+8,1</b>	<b>+11,4</b>
<b>Niveau VI et V bis</b>	<b>3 931</b>	<b>23,3</b>	<b>-2,9</b>	<b>-2,2</b>
<b>Niveau V</b>	<b>7 437</b>	<b>44,1</b>	<b>-2,5</b>	<b>-1,5</b>
<b>Niveau IV</b>	<b>2 897</b>	<b>17,2</b>	<b>-2,2</b>	<b>-0,5</b>
<b>Niveau III et +</b>	<b>2 571</b>	<b>15,2</b>	<b>-8,1</b>	<b>+3,3</b>
<b>Ensemble des DELD*</b>	<b>5 831</b>	<b>34,6</b>	<b>-3,0</b>	<b>+6,2</b>
<b>1 an à moins de 2 ans</b>	<b>3 236</b>	<b>19,2</b>	<b>-7,4</b>	<b>-9,0</b>
<b>2 ans et plus</b>	<b>2 595</b>	<b>15,4</b>	<b>+3,0</b>	<b>+34,2</b>

## Zoom sur l'évolution des demandeurs d'emploi de catégorie A comparativement aux demandeurs toutes catégories confondues depuis 2 ans (indice 100 au 1<sup>er</sup> trimestre 2009)



Les inscrits en demande d'emploi toutes catégories confondues (dont ayant exercé une activité réduite) sont de plus en plus nombreux. A contrario, le nombre de demandeurs de catégories A aurait tendance à s'infléchir malgré leurs difficultés d'intégration sur le marché de l'emploi. C'est le signe que beaucoup de personnes possèdent une situation précaire en emploi (contrats courts et intérim). Si l'activité est répartie, elle ne permet pas encore aux entreprises de procéder à des recrutements stables.

# CLES DE LECTURE

## Les indicateurs

### Taux de tension

Nombre de demandes d'emploi enregistrées sur une période, sur le nombre d'offres d'emploi déposées sur la même période.

### Taux de satisfaction

Nombre d'offres d'emploi satisfaites, sur le nombre d'offres d'emploi sorties sur la même période.

### Niveaux de formation

Niveau I : sorties avec un diplôme de 3<sup>ème</sup> cycle universitaire ou un diplôme de grande école.

Niveau II : sorties avec un diplôme de 2<sup>ème</sup> cycle universitaire (licence, maîtrise ou master 1).

Niveau III : sorties avec un diplôme bac+2 (DUT, BTS, DEUG ou équivalent...).

Niveau IV : sorties de la classe de terminale (avec ou sans le bac) ou abandonnant la scolarité une ou deux années après le bac.

Niveau V : Sorties de l'année terminale des seconds cycles professionnels courts (CAP ou BEP) ou abandon de la scolarité en 2<sup>nd</sup>e ou 1<sup>re</sup>.

Niveau Vbis : sorties de la dernière classe du 1<sup>er</sup> cycle de l'enseignement secondaire (3<sup>ème</sup>), des 4<sup>ème</sup> et 3<sup>ème</sup> technologiques, des classes de section d'enseignement général et professionnel adapté (SEGPA), des écoles régionales d'enseignement adapté (EREA) ou abandon de la scolarité du 2<sup>nd</sup> cycle court avant l'année terminale.

Niveau VI : sorties du 1<sup>er</sup> cycle du 2<sup>nd</sup> degré et d'EREA avant la dernière classe ou des classes préprofessionnelles en un an.

## Info sources

### Les données URSSAF

**Déclarations Uniques d'Embauche (DUE)** : formalité obligatoire préalable à toute embauche, temporaire ou durable.

**Emploi et masse salariale** : le champ couvre l'ensemble des cotisants exerçant leur activité dans le département, dans le secteur concurrentiel (hors agriculture). Ce secteur concurrentiel comprend tous les secteurs d'activités économiques sauf les administrations publiques, l'éducation non marchande (établissements d'enseignement relevant de l'état ou des collectivités locales), la santé non marchande et l'emploi par les ménages de salariés à domicile.

### Le marché du travail

**Demands de catégorie A** : Demands d'emploi disponibles n'ayant exercé aucune activité dans le mois et recherchant un emploi (CDI, CDD, à temps plein ou à temps partiel, CDD temporaire ou saisonnier).

**Demands de catégorie B** : Demands d'emploi pourvus d'un emploi d'au plus 78 heures / mois, tenues d'accomplir des actes positifs de recherche d'emploi

**Demands de catégorie C** : Demands d'emploi pourvus d'un emploi de plus de 78 heures / mois, tenues d'accomplir des actes positifs de recherche d'emploi

### Les données de la Chambre de Commerce et d'Industrie

Le nombre de créations et de radiations est issu de données à une date arrêtée. D'un trimestre sur l'autre, des actualisations peuvent donc être effectuées.

**Chiffres clés réalisés par Sébastien ODON**  
**Directeur de la publication Bernard ORTS**

**Maison des Entreprises et de l'Emploi de l'Agglomération Chartraine**  
**13 place des Halles, Chartres**  
**Tél : 02 37 91 43 80**

**Correspondance : 3 rue Charles Brune – B .P. 90085 – 28112 LUCE CEDEX**

**[www.mee-chartres.fr](http://www.mee-chartres.fr)**

et de l'Emploi