

CHIFFRES CLES

S.C.O.T AGGLOMERATION CHARTRAINNE

N°14 Janvier 2011

Données de cadrage

39 communes : 1 Communauté d'Agglomération (Chartres)
1 Communauté de Communes (Bois Gueslin) et Barjoville.

Population légale totale : 118 838

Population active : 57 385

Taux de chômage (moyenne trimestrielle du 3^{ème} trimestre 2010
sur la zone d'emploi de Chartres) : 7,3%

3^{ème} trimestre 2010

Une progression ralentie

Après un 2nd trimestre encourageant, l'économie marque une pause.

Du point de vue de l'emploi salarié, si sur les 9 premiers mois de l'année 2010 la stabilité est retrouvée, en revanche le net regain d'activité enregistré entre janvier et juin ne se poursuit pas au 3^{ème} trimestre. Les indicateurs oscillent entre croissance et stagnation, preuves de la prudence des chefs d'entreprises pour l'avenir. En ce qui concerne le marché du travail, les inscriptions à Pôle emploi sont toujours plus nombreuses. La progression du nombre des offres d'emploi enregistrées depuis le mois de janvier ne suffit pas à booster le marché localement, pour le moment. Il permet, tout juste, un rapprochement de l'offre et de la demande au troisième trimestre. Globalement, avec 0,81 offre pour 1 demande d'emploi, les demandeurs d'emplois peinent à intégrer ou réintégrer le marché de l'emploi.

**3 248 établissements employeurs
du secteur concurrentiel**

+0,7 depuis septembre 2009

+0,8 depuis juin 2010

**4 932 demandeurs d'emploi en fin
de mois de catégorie A**

+9,6% depuis septembre 2009

+9,5% depuis juin 2010

**39 044 emplois salariés du secteur
concurrentiel**

+0,6% depuis septembre 2009

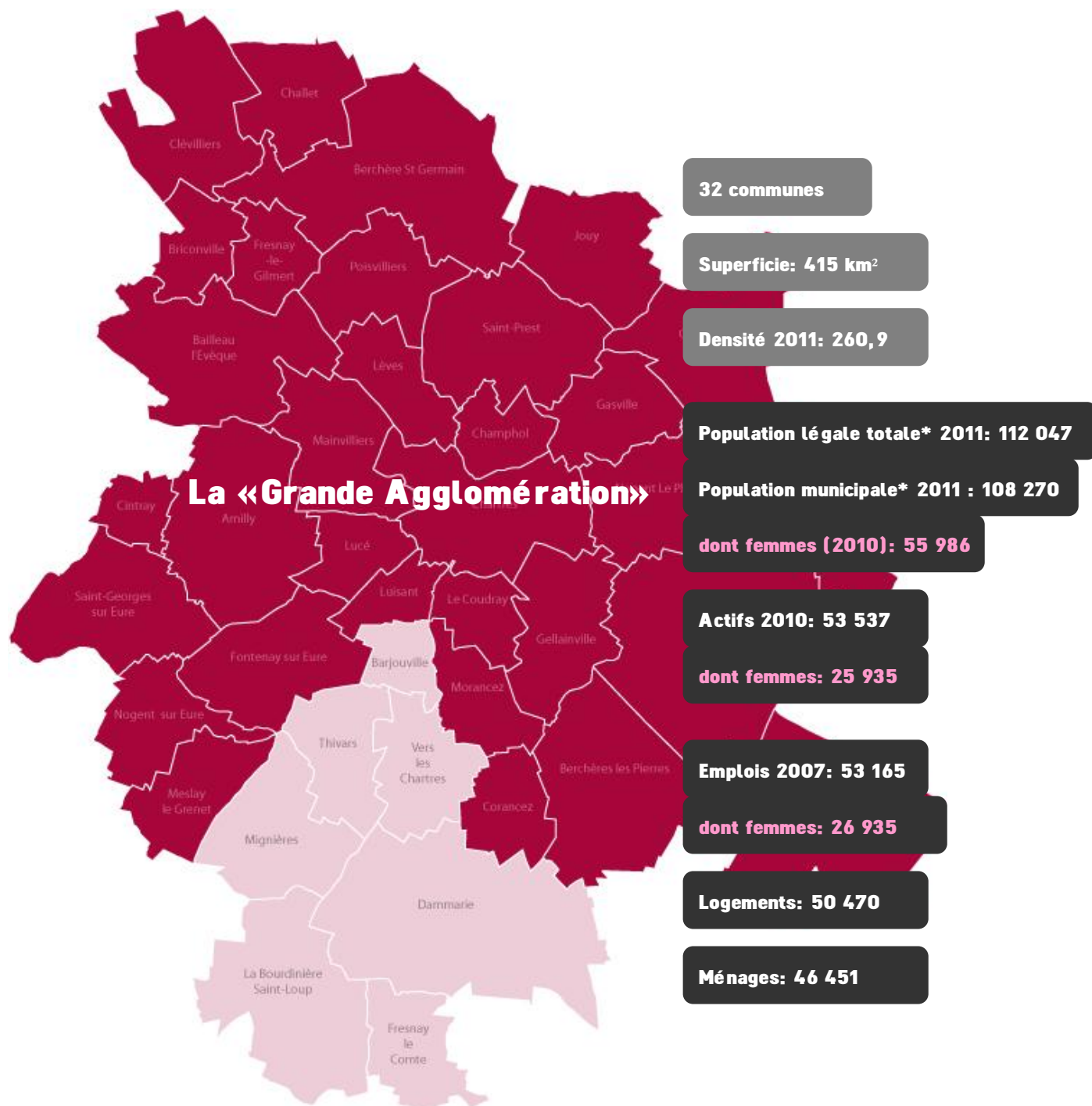
-0,3% depuis juin 2010

ZOOM LA « GRANDE AGGLOMERATION »

Chiffres dès 3^{ème} trimestre 2010

La « grande » agglomération de 32 communes est entrée en vigueur au 1^{er} janvier 2011

Source
INSEE RP



* Population municipale : population ayant une résidence habituelle dans la commune

* Population légale totale : population municipale + population comptée à part (ayant une résidence habituelle dans une autre commune et conservant un lien avec la commune, comme par exemple les étudiants)

Note sur les données du recensement de la population :

- les chiffres en vigueur au 1^{er} janvier 2011 présentent les populations légales millésimées 2008.
- les chiffres 2010 présentent les résultats statistiques de la population en 2007

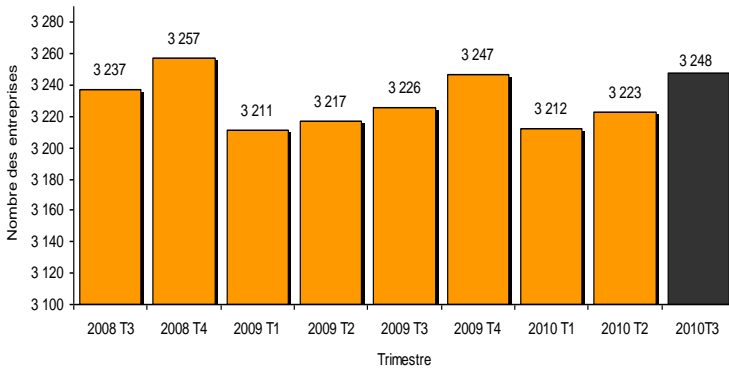
ACTIVITE ECONOMIQUE

Chiffres dès 3^{ème} trimestre 2010

**Quantitativement, le solde des mouvements des entreprises est positif et stable depuis une longue période.
L'activité économique est dynamique de ce point de vue**

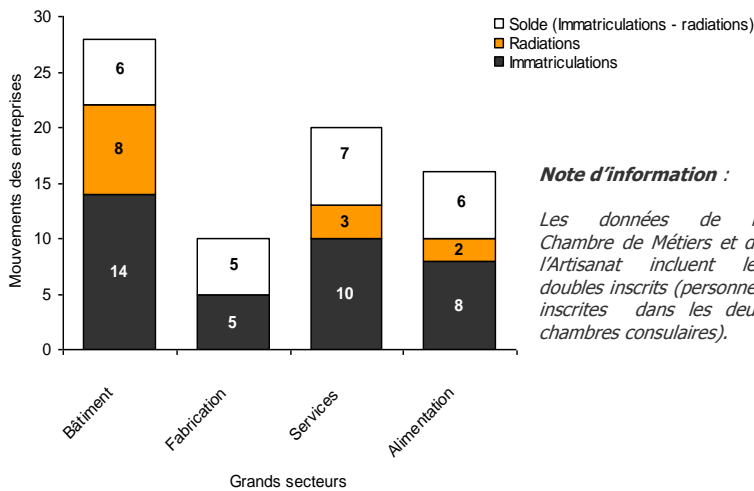
Source
URSSAF d'Eure-et-Loir
Chambre de Métiers et de l'Artisanat d'Eure-et-Loir
Chambre de Commerce et d'Industrie d'Eure-et-Loir

Nombre d'établissements employeurs du secteur concurrentiel



| | |
|---------------------------|--------------|
| Bois Gueslin | 89 |
| Barjouville | 80 |
| Chartres métropole | 3 079 |
| S.Co.T | 3 248 |

Mouvements des entreprises artisanales (doubles inscrits inclus) au 3^{ème} trimestre 2010

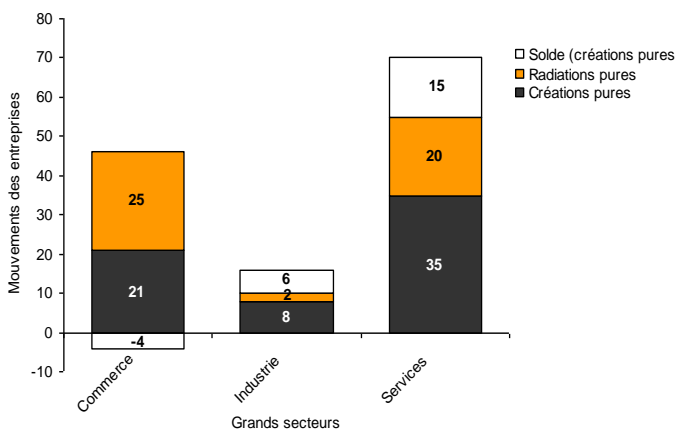


Au 3^{ème} trimestre 2010, la Chambre de Métiers et de l'Artisanat a enregistré 37 immatriculations pour 13 radiations, soit un solde positif de 24 unités.

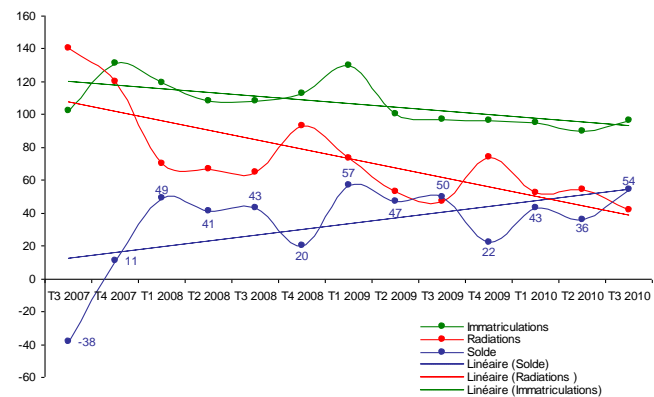
La Chambre de Commerce et d'Industrie a, quant à elle, enregistré 83 immatriculations (64 créations pures et 19 reprises) pour 47 radiations, soit un solde positif de 36 unités.

Hors double compte, les Chambres Consulaires enregistrent 96 immatriculations pour 54 radiations. Le solde est donc positif de 42 unités.

Mouvements des entreprises industrielles et commerciales par grand secteur au 3^{ème} trimestre 2010



Evolution des immatriculations et radiations depuis 3 ans (hors double compte) enregistrées au sein des Chambres consulaires



Depuis près de 3 ans le solde des mouvements d'entreprises est positif. Le chiffre des immatriculations est relativement stable tandis que les radiations ont eu tendance à diminuer sur cette période.

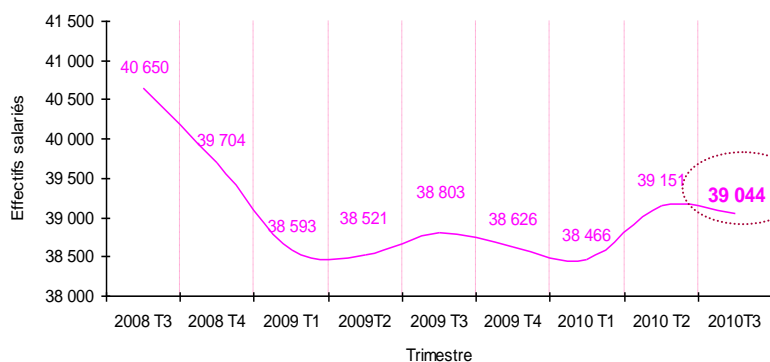
EMPLOI SALARIE

Chiffres dès 3^{ème} trimestre 2010

L'économie locale devient-elle dépendante du secteur des services ?

Source URSSAF d'Eure-et-Loir

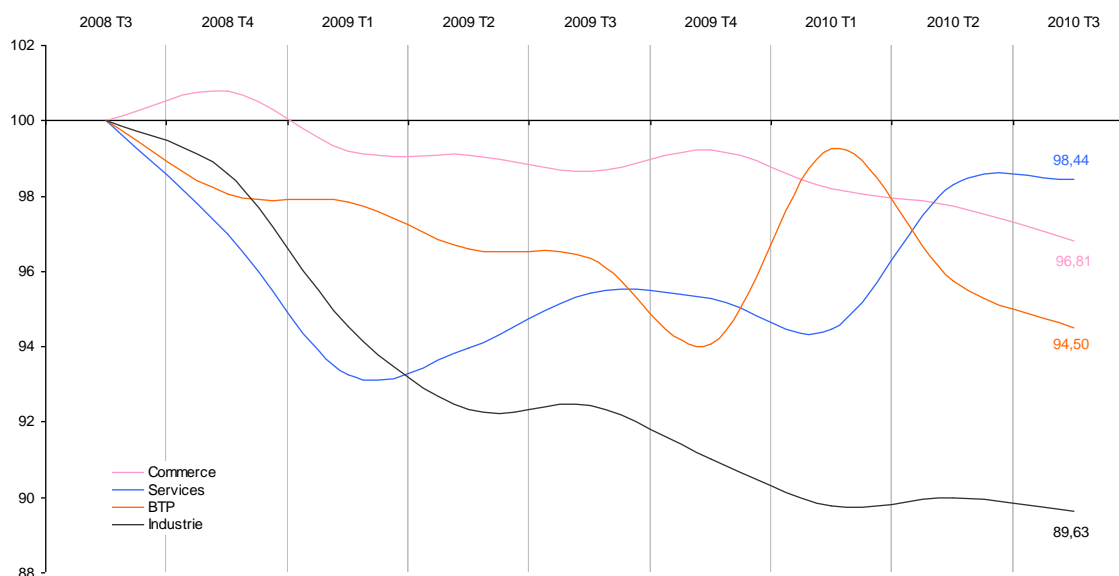
Evolution de l'emploi salarié concurrentiel sur le S.Co.T



Répartition des effectifs par intercommunalité

| | Effectifs | % |
|---------------------------|---------------|-------------|
| Bois Gueslin | 566 | 1,4 |
| Barjouville | 737 | 1,9 |
| Chartres métropole | 37 741 | 96,7 |
| S.Co.T | 39 044 | 100 |

Evolution de l'emploi salarié par grands secteurs depuis le 3^{ème} trimestre 2010



Evolution de l'emploi salarié concurrentiel par grand secteur

| | Effectifs | % | Evolution depuis le trimestre précédent (%) | Evolution depuis un an (%) |
|----------------------|---------------|------------|---|----------------------------|
| Commerce | 7 016 | 18,0 | -0,9 | -1,9 |
| BTP | 3 197 | 8,2 | -1,3 | -1,9 |
| Industrie | 7 235 | 18,5 | -0,4 | -3,0 |
| Services | 16 619 | 42,6 | +0,2 | +5,2 |
| HCR | 1 740 | 4,5 | +1,5 | +0,5 |
| Transports | 3 237 | 8,3 | -0,8 | -4,9 |
| Tous secteurs | 39 044 | 100 | -0,3 | +0,6 |

L'emploi salarié ralentit. La principale raison est la stagnation de l'emploi tertiaire.

Le graphique ci-dessus illustre parfaitement, dans le détail, l'évolution de l'emploi salarié. Le secteur des services porte la croissance sur le territoire et ce de manière d'autant plus marquée depuis le début de l'année 2010. Il compense et masque les difficultés des secteurs du commerce et de l'industrie en constante décroissance depuis le 3^{ème} trimestre 2008.

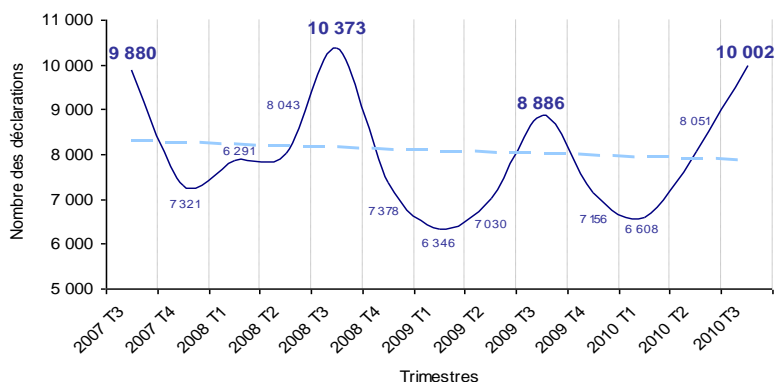
Or, entre juin et septembre, l'emploi dans les services est resté stable, stoppant la progression du nombre des salariés entamée depuis plus de 6 mois.

MARCHE DU TRAVAIL

Chiffres dès 3^{ème} trimestre 2010

Le nombre d'offres en légère progression ne suffit pas à améliorer la situation des demandeurs du S.Co.T

Déclarations uniques d'embauche (DUE) (hors travail temporaire et agriculture)



Source
URSSAF d'Eure-et-Loir / Pôle Emploi / INSEE

Le marché du travail représente « le baromètre » de la dynamique territoriale. Son état en septembre 2010 souligne la timidité de la reprise économique.

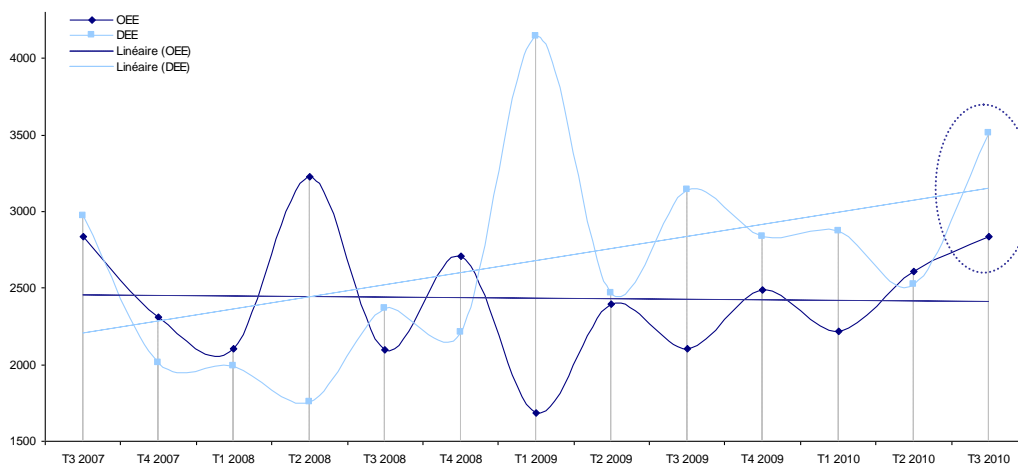
Globalement, le nombre des demandeurs d'emploi de catégorie A proche des 5 000 unités a progressé depuis un an.

Le seul élément positif provient de la situation des jeunes de moins de 25 ans qui s'est légèrement améliorée depuis un an (97 demandeurs d'emploi en moins).

Demandeurs d'emploi en fin de mois (DEFM) de catégorie A au 3^{ème} trimestre 2010 sur le S.Co.T

| | S.Co.T | | | | Eure-et-Loir | | | |
|------------------------------|-----------|------|--|----------------------------|--------------|------|--|----------------------------|
| | Effectifs | % | Evolution depuis trimestre précédent (%) | Evolution depuis un an (%) | Effectifs | % | Evolution depuis trimestre précédent (%) | Evolution depuis un an (%) |
| Ensemble des DEFM | 4 932 | 100 | +9,6 | +9,5 | 17 074 | 100 | +7,1 | +4,6 |
| Femmes | 2 402 | 48,7 | +10,3 | +11,0 | 8 339 | 48,8 | +7,2 | +3,7 |
| Hommes | 2 530 | 51,3 | +8,8 | +8,1 | 8 735 | 51,2 | +6,9 | +10,6 |
| Moins de 25 ans | 989 | 20,1 | +20,2 | -8,9 | 3 426 | 20,1 | +25,7 | -4,4 |
| 25 à 49 ans | 3 159 | 64,0 | +6,8 | +11,3 | 10 486 | 61,4 | +3,2 | +4,2 |
| Plus de 50 ans | 784 | 15,9 | +8,7 | +21,7 | 3 162 | 18,5 | +3,4 | +18,2 |
| Niveau VI et V bis | 1 047 | 21,2 | +2,6 | +7,4 | 3 811 | 22,3 | +1,0 | +5,4 |
| Niveau V | 1 993 | 40,4 | +9,0 | +10,3 | 7 308 | 42,8 | +5,0 | +3,2 |
| Niveau IV | 931 | 18,9 | +7,6 | +7,6 | 3 071 | 18,0 | +9,8 | +4,3 |
| Niveau III et + | 957 | 19,4 | +21,8 | +11,5 | 2 840 | 16,6 | +17,8 | -5,5 |
| Ensemble des DELD* | 1 699 | 100 | +11,6 | +48,1 | 5 842 | 100 | +5,8 | +36,0 |
| 1 an à moins de 2 ans | 1 055 | 62,1 | +7,4 | +50,5 | 3 630 | 62,1 | +1,8 | +37,6 |
| 2 ans et plus | 644 | 37,9 | +19,3 | +44,4 | 2 212 | 37,9 | +13,2 | +33,5 |

Evolution des offres et des demandes d'emploi enregistrées depuis 3 ans



Taux de tension (demande)

Au 3^{ème} trimestre 2010, le taux de tension à la demande est de 0,81. On dénombre, donc, 0,81 offre pour 1 demandeur.

Au 3^{ème} trimestre 2009, le taux était de 0,61. On note donc une légère amélioration dans le rapprochement « quantitatif » entre la demande et l'offre au bénéfice des offres en légère progression depuis le début de l'année 2010.

CLES DE LECTURE

Les indicateurs

Taux de tension

Nombre de demandes d'emploi enregistrées sur une période, sur le nombre d'offres d'emploi déposées sur la même période.

Taux de satisfaction

Nombre d'offres d'emploi satisfaites, sur le nombre d'offres d'emploi sorties sur la même période.

Niveaux de formation

Niveau I : sorties avec un diplôme de 3^{ème} cycle universitaire ou un diplôme de grande école.

Niveau II : sorties avec un diplôme de 2^{ème} cycle universitaire (licence, maîtrise ou master 1).

Niveau III : sorties avec un diplôme bac+2 (DUT, BTS, DEUG ou équivalent...).

Niveau IV : sorties de la classe de terminale (avec ou sans le bac) ou abandonnant la scolarité une ou deux années après le bac.

Niveau V : Sorties de l'année terminale des seconds cycles professionnels courts (CAP ou BEP) ou abandon de la scolarité en 2^{nde} ou 1^{re}.

Niveau Vbis : sorties de la dernière classe du 1^{er} cycle de l'enseignement secondaire (3^{ème}), des 4^{ème} et 3^{ème} technologiques, des classes de section d'enseignement général et professionnel adapté (SEGPA), des écoles régionales d'enseignement adapté (EREA) ou abandon de la scolarité du 2nd cycle court avant l'année terminale.

Niveau VI : sorties du 1^{er} cycle du 2nd degré et d'EREA avant la dernière classe ou des classes préprofessionnelles en un an.

Info sources

Les données URSSAF

Déclarations Uniques d'Embauche (DUE) : formalité obligatoire préalable à toute embauche, temporaire ou durable.

Emploi et masse salariale : le champ couvre l'ensemble des cotisants exerçant leur activité dans le département, dans le secteur concurrentiel (hors agriculture). Ce secteur concurrentiel comprend tous les secteurs d'activités économiques sauf les administrations publiques, l'éducation non marchande (établissements d'enseignement relevant de l'état ou des collectivités locales), la santé non marchande et l'emploi par les ménages de salariés à domicile.

Le marché du travail

Demandeurs de catégorie A : Demandeurs d'emploi disponibles n'ayant exercé aucune activité dans le mois et recherchant un emploi (CDI, CDD, à temps plein ou à temps partiel, CDD temporaire ou saisonnier).

Demandeurs de catégorie B : Demandeurs d'emploi pourvus d'un emploi d'au plus 78 heures / mois, tenues d'accomplir des actes positifs de recherche d'emploi

Demandeurs de catégorie C : Demandeurs d'emploi pourvus d'un emploi de plus de 78 heures / mois, tenues d'accomplir des actes positifs de recherche d'emploi

Les données de la Chambre de Commerce et d'Industrie

Le nombre de créations et de radiations est issu de données à une date arrêtée. D'un trimestre sur l'autre, des actualisations peuvent donc être effectuées.

Chiffres clés réalisés par Sébastien ODon

Directeur de la publication Bernard ORTS

ISSN en cours

Maison des Entreprises et de l'Emploi de l'Agglomération Chartraine

13 place des Halles, Chartres

Tél : 02 37 91 43 80

Correspondance : 3 rue Charles Brune – B .P. 90085 – 28112 LUCE CEDEX

www.mee-chartres.fr

et de l'Emploi