

CHIFFRES CLES

SECTEUR AGGLOMERATION CHARTRAINE

N°13 octobre 2010

Données de cadrage

39 communes : 3 Communautés de Communes (Orée de Chartres, Bois Gueslin, Val de l'Eure),
1 Communauté d'Agglomération (Chartres) et Barjouville.

Population légale totale : 118 701 (données 2007)

Population active : 57 385 (données 2007)

Taux de chômage (moyenne trimestrielle du 2^{ème} trimestre 2010
sur la zone d'emploi de Chartres) : 7,4%

2^{ème} trimestre 2010

Le deuxième trimestre est encourageant. L'économie locale reprend des couleurs.

Les indicateurs sont positifs sur l'ensemble des sphères de l'économie. Les situations restent, toutefois, disparates en fonction des indicateurs et des secteurs d'activité.

Le nombre d'emplois a augmenté de 685 salariés depuis mars, le nombre de demandeurs d'emploi à fin juin a diminué de plus de 200 individus au 2nd trimestre et le rythme des créations d'entreprises reste soutenu. Des constats en rupture avec les évolutions trimestrielles de ces deux dernières années. Au 1^{er} regard, ces chiffres sont annonciateurs d'une fin d'année positive. Notons tout de même les situations encore difficiles et instables auxquelles notre territoire est toujours confronté et qui nous poussent à la prudence : le nombre de salariés des secteurs du commerce et des BTP continue de baisser, le nombre de DEFM est en hausse comparativement à juin 2009 et les chômeurs de longue durée sont toujours plus nombreux.

**3 223 établissements employeurs
du secteur concurrentiel**

+0,2% depuis mars 2009

+0,3% depuis juin 2009

**4 502 demandeurs d'emploi en fin
de mois de catégorie A**

-4,4% depuis mars 2009

+10,2% depuis juin 2009

**39 151 emplois salariés du secteur
concurrentiel**

+1,6% depuis mars 2009

+1,8% depuis juin 2009

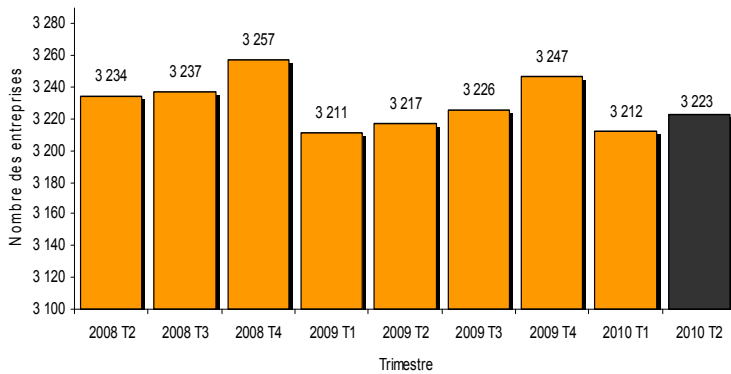
ACTIVITE ECONOMIQUE

Chiffres clés 2^{ème} trimestre 2010

L'année 2010 sera-t-elle aussi dynamique que 2009, les chiffres du début d'année sont encourageants

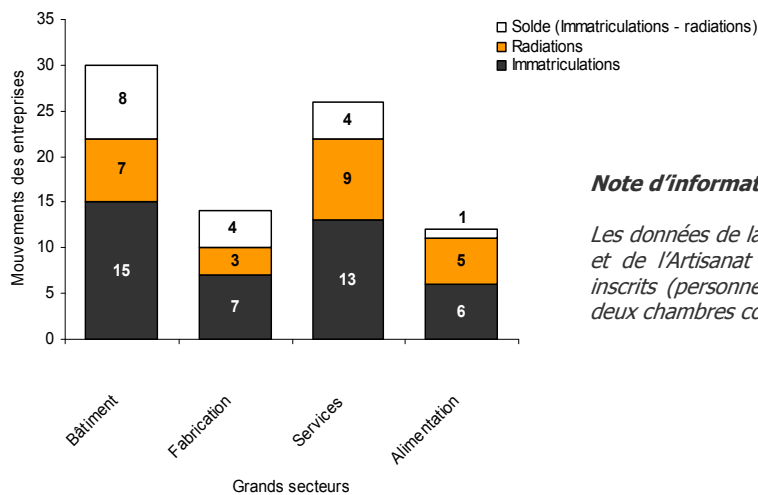
Source
URSSAF d'Eure-et-Loir
Chambre de Métiers et de l'Artisanat d'Eure-et-Loir
Chambre de Commerce et d'Industrie d'Eure-et-Loir

Nombre d'établissements employeurs du secteur concurrentiel



Bois Gueslin	86
Chartres métropole	2 546
Orée de Chartres	338
Val de l'Eure	174
Barjouville	79
S.Co.T	3 223

Mouvements des entreprises artisanales (doubles inscrits inclus) au 2^{ème} trimestre 2010



Note d'information :

Les données de la Chambre de Métiers et de l'Artisanat incluent les doubles inscrits (personnes inscrites dans les deux chambres consulaires).

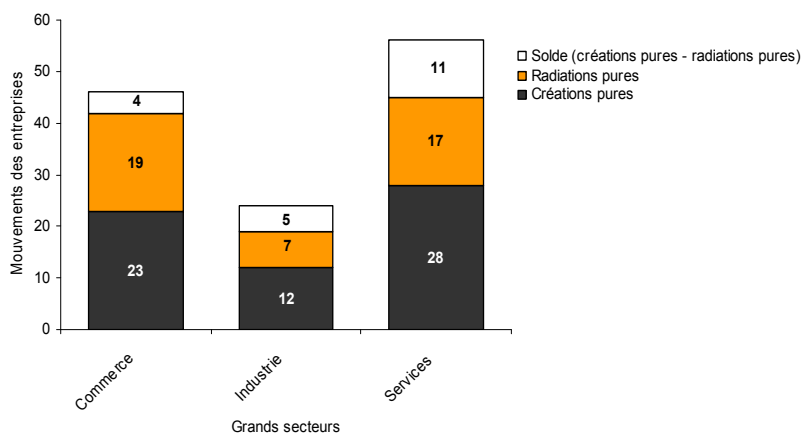
Un 2nd trimestre identique au premier. Le solde des créations d'entreprise est positif. Le début d'année 2010 est, relativement, aussi dynamique que 2009, année record en créations d'entreprise pour le bassin d'emplois.

Au 2^{ème} trimestre 2010, la Chambre de Métiers et de l'Artisanat a enregistré 41 immatriculations pour 24 radiations soit un solde positif de 17 unités.

La Chambre de Commerce et d'Industrie a enregistré 79 immatriculations (63 créations pures et 16 reprises) pour 43 radiations

Hors double compte, les Chambres consulaires enregistrent 90 immatriculations et 54 radiations. Le solde est donc positif (36 unités).

Mouvements des entreprises industrielles et commerciales par grand secteur au 2^{ème} trimestre 2010



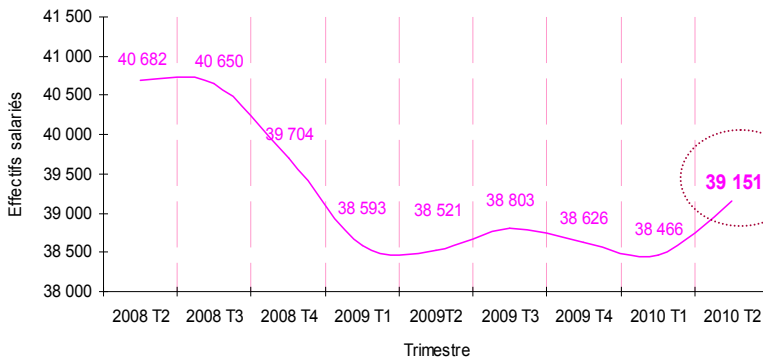
EMPLOI SALARIE

Chiffres clés 2^{ème} trimestre 2010

Une amélioration globale mais des évolutions sectorielles disparates

Source URSSAF d'Eure-et-Loir

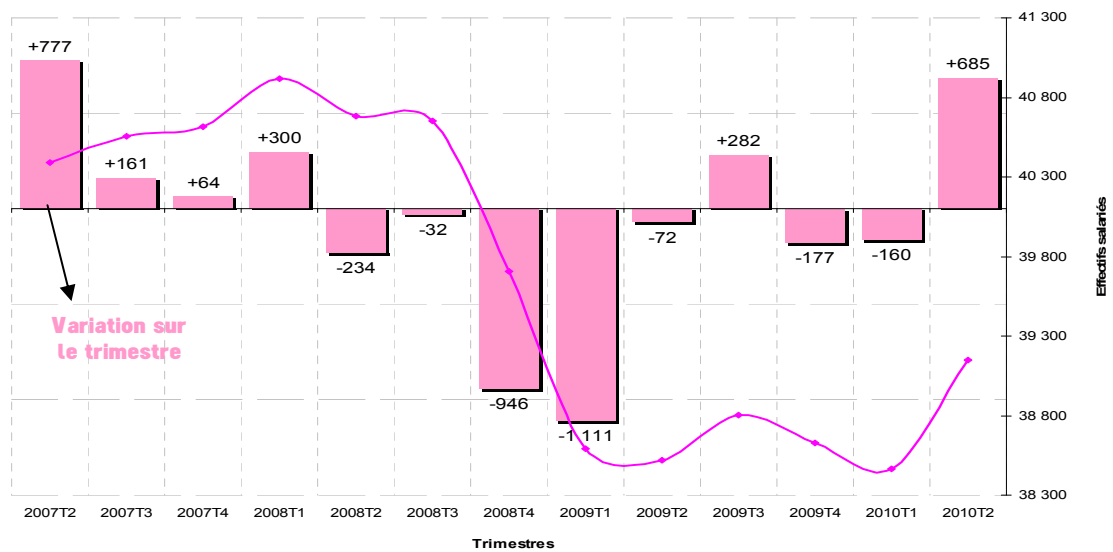
Evolution de l'emploi salarié concurrentiel sur le S.Co.T



Répartition des effectifs par intercommunalité

	Effectifs	%
Bois Gueslin	746	1,9
Chartres métropole	32 821	83,8
Orée de Chartres	3 577	9,1
Val de l'Eure	1 454	3,7
Barjouville	553	1,4
S.Co.T	39 151	100

Evolution trimestrielle des effectifs salariés du S.Co.T depuis 3 ans



Evolution de l'emploi salarié concurrentiel par grand secteur

	Effectifs	%	Evolution depuis le trimestre précédent (%)	Evolution depuis le un an (%)
Commerce	7 082	18,1	-0,5	-1,4
BTP	3 239	8,3	-3,5	-0,9
Industrie	7 264	18,6	0,0	-2,5
Services	16 589	42,4	+4,5	+7,1
HCR	1 714	4,4	+5,9	+1,4
Transports	3 263	8,3	+0,6	-5,2
Tous secteurs	39 151	100	+1,8	+1,6

Hausse significative du nombre d'emplois

Il faut remonter à 2007 pour voir un 2^{ème} trimestre aussi dynamique en terme de création d'emplois.

Si la croissance est de retour, elle ne concerne pas tous les pans d'activité. En effet, les secteurs porteurs sont les services et les HCR (Hôtels, Cafés, Restaurants). A contrario, les autres activités continuent de perdre des emplois.

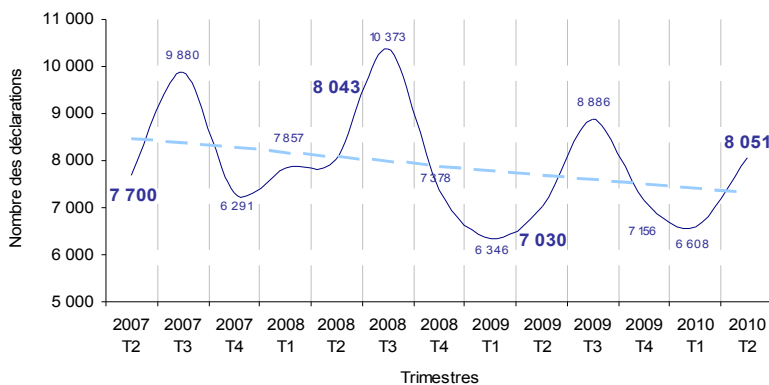
MARCHE DU TRAVAIL

Chiffres clés 2^{ème} trimestre 2010

Baisse des demandeurs d'emploi au 2nd trimestre, situation précaire ou amélioration significative ?

Source
URSSAF d'Eure-et-Loir / Pôle Emploi

Déclarations uniques d'embauche (DUE) (hors travail temporaire et agriculture)



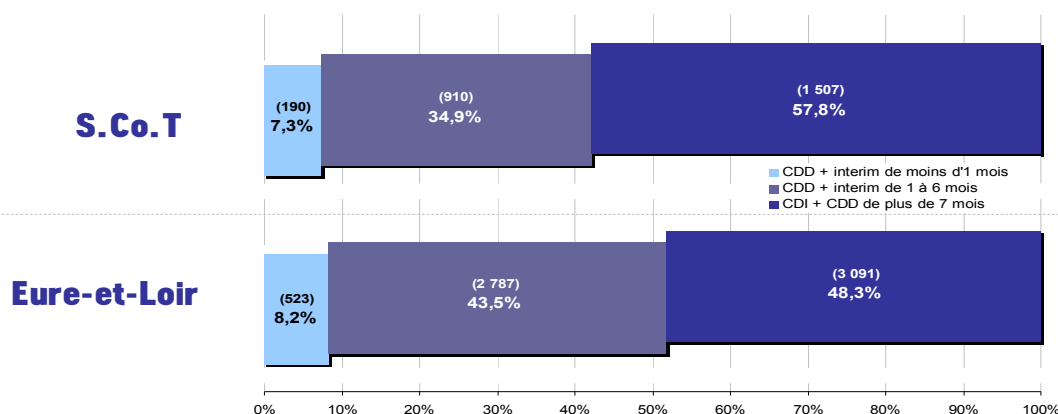
La baisse du nombre de demandeurs d'emploi entre mars et juin est-elle significative ? Non si l'on observe les mouvements sur un an et oui si l'on y joint les chiffres de l'emploi salarié. En effet, le retour à la stabilité sur le marché de l'emploi devrait impacter positivement le marché du travail à moyen terme.

Même si la situation venait à s'améliorer, globalement, aux cours des prochains mois, les plus précaires (personnes de plus de 50 ans et chômeurs de longue durée) devraient avoir plus de difficultés à réintégrer le marché de l'emploi.

Demandeurs d'emploi en fin de mois (DEFM) de catégorie A au 2^{ème} trimestre 2010 sur le S.Co.T

	S.Co.T				Eure-et-Loir			
	Effectifs	%	Evolution depuis trimestre précédent (%)	Evolution depuis un an (%)	Effectifs	%	Evolution depuis trimestre précédent (%)	Evolution depuis un an (%)
Ensemble des DEFM	4 502	100	-4,4	+10,2	15 947	100	-6,1	+7,6
Femmes	2 177	48,4	+0,3	+10,5	7 776	48,8	-2,4	+8,7
Hommes	2 325	51,6	-8,5	+10,0	8 171	51,2	-9,5	+6,5
Moins de 25 ans	823	18,3	-9,0	+0,9	2 726	17,1	-10,7	-0,04
25 à 49 ans	2 958	65,7	-3,6	+11,1	10 164	63,7	-5,7	+6,2
Plus de 50 ans	721	16,0	-2,2	+19,0	3 057	19,2	-3,4	+20,8
Niveau VI et V bis	1 020	22,7	-1,1	+6,6	3 772	23,7	-6,2	+6,7
Niveau V	1 829	40,6	-9,1	+8,5	6 962	43,7	-7,8	+6,1
Niveau IV	865	19,2	+2,2	+14,1	2 797	17,5	-4,0	+8,5
Niveau III et +	786	17,5	-3,2	+14,7	2 411	15,1	-3,1	+11,9
Ensemble des DELD*	1 522	100	+1,4	+56,9	5 520	100	+0,5	+49,4
1 an à moins de 2 ans	982	64,5	+1,4	+73,2	3 566	64,6	+0,3	+62,7
2 ans à moins de 3 ans	279	18,3	+0,4	+60,3	990	17,9	+4,8	+44,9
Plus de 3 ans	261	17,1	+2,4	+14,0	964	17,5	-2,5	+17,4

Les offres d'emplois au 2^{ème} trimestre 2010 : volume et nature des contrats proposés



ZOOM Créations et créateurs d'entreprises en Eure et Loir

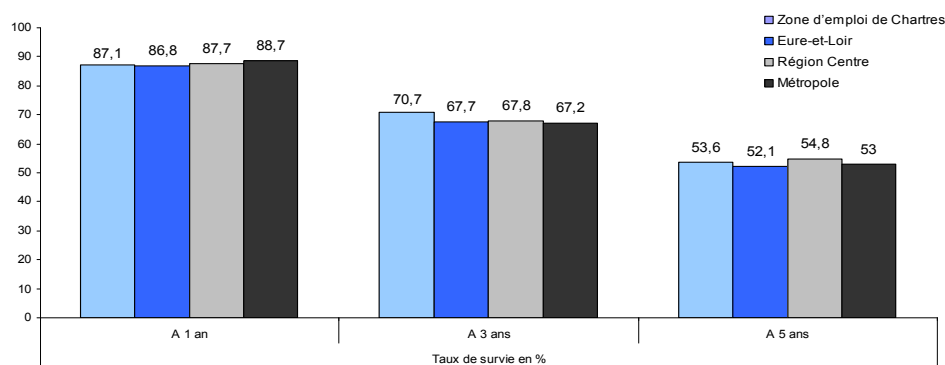
Chiffres clés 2^{ème} trimestre 2010

Enquête 2007 : la génération 2002 cinq ans après (publié en juin 2010 et consultable sur le site de l'INSEE)

Source INSEE / Région Centre

Nombre de créations en 2002 puis taux de survie à 1, 3 et 5 ans par zone géographique

	Nombre de créations en 2002
Z. d'emploi de Chartres	140
Eure-et-Loir	288
Région Centre	2 603
Métropole	88 224



Les entreprises artisanales résistent mieux

		Nombre de créations en 2002	Taux de survie en %		
			A 1 an	A 3 ans	A 5 ans
Eure-et-Loir	Non artisans	191	82,7	59,7	42,4
	Artisans	97	94,8	83,5	71,1
Région Centre	Non artisans	1 325	82,3	61,9	48,2
	Artisans	809	92,0	71,6	60,9
Métropole	Non artisans	51 589	86,2	64,2	50,5
	Artisans	25 080	90,9	68,5	54,4

Une meilleure réussite pour les actifs : une exception l'Eure et Loir

		Nombre de créations en 2002	A 1 an	A 3 ans	A 5 ans
Eure-et-Loir	Actif	160	92,5	74,4	55,0
	Chômeur	89	85,4	60,7	48,3
	Sans activité	31	83,9	71,0	61,3
Région Centre	Actif	1 109	91,9	72,2	59,1
	Chômeur	656	87,5	63,7	52,6
	Sans activité	281	85,8	64,1	47,0
Métropole	Actif	38 971	92,5	71,2	57,3
	Chômeur	25 033	88,7	63,9	49,3
	Sans activité	10 212	88,4	64,4	49,5

Les caractéristiques eulériennes

Les non artisans / artisans

En 2002, 809 nouvelles entreprises artisanales ont vu le jour en Région Centre, soit 38% de l'ensemble des créations. La longévité est particulièrement importante dans l'artisanat en Eure et Loir (71,1% des créations sont encore en vie 5 ans après)

L'activité

Si l'on note une meilleure réussite pour les actifs en région Centre, l'Eure-et-Loir se caractérise par un taux de survie élevé des entreprises créées par des personnes sans activité.

Le sexe

Dans la région Centre, la pérennité à 5 ans des entreprises créées par les femmes (52%) est meilleure qu'en France métropolitaine (49%). D'ailleurs les hommes et les femmes pérennisent de la même manière leur entreprise. En revanche, en Eure-et-Loir, elles éprouvent plus de difficultés à maintenir leur entreprise, les taux de pérennité sont inférieurs de 8 points à ceux des hommes.

La création : un pari plus risqué pour les jeunes

		Nombre de créations en 2002	Taux de survie en %		
			A 1 an	A 3 ans	A 5 ans
Eure-et-Loir	Moins de 30 ans	62	82,3	56,5	45,2
	30 à 49 ans	109	90,8	74,3	55,0
	40 à 49 ans	64	87,5	71,9	57,8
	50 ans ou plus	53	83,0	62,3	47,2
Région Centre	Moins de 30 ans	449	80,2	54,6	40,3
	30 à 49 ans	783	87,1	70,2	57,2
	40 à 49 ans	560	88,0	66,4	58,0
	50 ans ou plus	342	87,4	67,2	52,0
Métropole	Moins de 30 ans	15 732	83,5	59,1	45,9
	30 à 49 ans	28076	88,7	67,4	54,2
	40 à 49 ans	20 563	89,1	67,9	54,0
	50 ans ou plus	12 298	88,7	65,9	50,2

Les entreprises du commerce atteignent plus difficilement le cap des cinq ans

Eure-et-Loir	Industrie	16	n.d.	n.d.	n.d.
	Construction	61	96,7	88,5	78,7
	Commerce	87	71,3	43,7	29,9
	Services	124	91,9	73,4	54,0
Région Centre	Industrie	145	91,7	68,3	58,6
	Construction	426	91,8	69,2	58,2
	Commerce	627	79,7	57,6	43,9
	Services	936	86,5	68,8	56,0
Métropole	Industrie	5 712	90,6	67,2	53,3
	Construction	14 885	91,6	66,1	50,5
	Commerce	20 742	84,4	60,1	46,0
	Services	35 330	87,6	68,4	55,6

La catégorie socioprofessionnelle du créateur influe sur le devenir de l'entreprise

Eure-et-Loir	Cadres, professions intermédiaires	74	90,5	70,3	54,1
	Employés	66	90,9	71,2	51,5
	Ouvriers	49	91,8	75,5	65,3
Région Centre	Cadres, professions intermédiaires	514	93,0	72,8	61,7
	Employés	458	88,0	66,8	52,0
	Ouvriers	341	93,3	71,8	58,4
Métropole	Cadres, professions intermédiaires	19 200	91,8	71,3	59,0
	Employés	15 789	89,7	66,7	51,3
	Ouvriers	9 988	92,1	67,4	53,9

Les caractéristiques eulériennes

L'âge

Au sein de la région, les jeunes créateurs de moins de 30 ans réussissent mieux à maintenir leur entreprise en Eure et Loir, ce qui n'est pas le cas des plus de 50 ans qui sont moins nombreux comparativement aux échelons régionaux et nationaux.

Les secteurs

Les taux de survie dans la construction (78,7%) sont très nettement supérieurs à la moyenne régionale (58%). A l'opposé, il est plus difficile pour les commerçants d'Eure-et-Loir de conserver leur entreprise : seulement 30% fêtent leur cinquième anniversaire.

La catégorie socioprofessionnelle

Les entreprises créées par des ex-cadres restent plus souvent actives à 5 ans, ainsi, dans le Centre, leur taux de pérennité atteint 62%, alors que pour les ex-employés et les ex-ouvriers, il est respectivement de 52% et 58%. Au contraire dans l'Eure-et-Loir, dès la première année, ce sont les ouvriers qui obtiennent les meilleurs taux de survie.

Le diplôme

Si un diplôme élevé favorise la longévité de l'entreprise, son impact varie selon les départements. En Eure-et-Loir, les entreprises créées par des bacheliers ont un taux de survie supérieur de 4 points à celle des diplômés supérieurs.

CLES DE LECTURE

Les indicateurs

Taux de tension

Nombre de demandes d'emploi enregistrées sur une période, sur le nombre d'offres d'emploi déposées sur la même période.

Taux de satisfaction

Nombre d'offres d'emploi satisfaites, sur le nombre d'offres d'emploi sorties sur la même période.

Niveaux de formation

Niveau I : sorties avec un diplôme de 3^{ème} cycle universitaire ou un diplôme de grande école.

Niveau II : sorties avec un diplôme de 2^{ème} cycle universitaire (licence, maîtrise ou master 1).

Niveau III : sorties avec un diplôme bac+2 (DUT, BTS, DEUG ou équivalent...).

Niveau IV : sorties de la classe de terminale (avec ou sans le bac) ou abandonnant la scolarité une ou deux années après le bac.

Niveau V : Sorties de l'année terminale des seconds cycles professionnels courts (CAP ou BEP) ou abandon de la scolarité en 2^{nde} ou 1^{re}.

Niveau Vbis : sorties de la dernière classe du 1^{er} cycle de l'enseignement secondaire (3^{ème}), des 4^{ème} et 3^{ème} technologiques, des classes de section d'enseignement général et professionnel adapté (SEGPA), des écoles régionales d'enseignement adapté (EREA) ou abandon de la scolarité du 2nd cycle court avant l'année terminale.

Niveau VI : sorties du 1^{er} cycle du 2nd degré et d'EREA avant la dernière classe ou des classes préprofessionnelles en un an.

Info sources

Les données URSSAF

Déclarations Uniques d'Embauche (DUE) : formalité obligatoire préalable à toute embauche, temporaire ou durable.

Emploi et masse salariale : le champ couvre l'ensemble des cotisants exerçant leur activité dans le département, dans le secteur concurrentiel (hors agriculture). Ce secteur concurrentiel comprend tous les secteurs d'activités économiques sauf les administrations publiques, l'éducation non marchande (établissements d'enseignement relevant de l'état ou des collectivités locales), la santé non marchande et l'emploi par les ménages de salariés à domicile.

Le marché du travail

Demandeurs de catégorie A : Demandeurs d'emploi disponibles n'ayant exercé aucune activité dans le mois et recherchant un emploi (CDI, CDD, à temps plein ou à temps partiel, CDD temporaire ou saisonnier).

Demandeurs de catégorie B : Demandeurs d'emploi pourvus d'un emploi d'au plus 78 heures / mois, tenues d'accomplir des actes positifs de recherche d'emploi

Demandeurs de catégorie C : Demandeurs d'emploi pourvus d'un emploi de plus de 78 heures / mois, tenues d'accomplir des actes positifs de recherche d'emploi

Les données de la Chambre de Commerce et d'Industrie

Le nombre de créations et de radiations est issu de données à une date arrêtée. D'un trimestre sur l'autre, des actualisations peuvent donc être effectuées.

Chiffres clés réalisés par Sébastien ODon

Directeur de la publication Bernard ORTS

ISSN en cours

Maison des Entreprises et de l'Emploi de l'Agglomération Chartraine

13 place des Halles, Chartres

Tél : 02 37 91 43 80

Correspondance : 3 rue Charles Brune – B .P. 90085 – 28112 LUCE CEDEX

www.mee-chartres.fr

et de l'Emploi